

АКТ № 133

**технического состояния объекта
культурного наследия регионального значения**

«28» октября 2015 г.

г. Красноярск

Мною, Стрижневым Евгением Валерьевичем, главным специалистом отдела государственного надзора, учета и использования объектов культурного наследия службы по государственной охране объектов культурного наследия Красноярского края (далее – Госорган), с участием без участия _____, составлен настоящий акт о произведенном (представители сторонних организаций)

техническом осмотре объекта культурного наследия регионального значения «Усадьба Некрасова Г.П. (дерево): дом жилой, ворота», нач. XX в., расположенного по адресу: г. Красноярск, ул. Горького, 17 (лит. А) (адрес в соответствии с актом принятия на государственную охрану: г. Красноярск, ул. Горького, 17), принятого на государственную охрану решением исполнительного комитета Красноярского краевого Совета народных депутатов от 05.11.1990 № 279.

В результате осмотра объекта установлено:

1. Общее состояние объекта: здание входит в комплекс застройки участка ул. Горького, находящегося в историческом центре города, возле парка культуры и отдыха; главным восточным фасадом выходит на красную линию улицы; крупный двухэтажный бревенчатый дом на каменном фундаменте, с подвалом, симметричный относительно поперечной оси, крытый вальмовой крышей, обращен протяженным фасадом на западную сторону улицы Горького; произведена частичная перепланировка с увеличением числа квартир с четырех до восьми; в южной части лестница на второй этаж перенесена из передней половины дома на заднюю, дворовую; разобрана галерея с навесами; печи не сохранились; характерный для городской застройки Восточной Сибири конца XIX в. жилой деревянный дом на четыре квартиры с самостоятельными входами, старейший дом ансамбля улицы; построен на рубеже XIX-XX вв.; общее состояние недопустимое (объект не эксплуатируется длительное время, сети отключены, из-за чего в нем сохраняется неблагоприятный температурно-влажностный режим, способствующий дальнейшему процессу разрушения конструкций).

2. Описание внешних архитектурно-конструктивных и декоративных элементов объекта и их состояние:

а) общее состояние: недопустимое;

б) фундаменты: ленточные бутобетонные, неглубокого заложения, состояние недопустимое;

в) цоколь и отмостка: практически вровень с каменным цоколем дома выложена брусчатка тротуара; цоколь здания почти весь скрыт культурным слоем; нижний венец бревенчатых стен расположен непосредственно на уровне грунтовой поверхности прилегающей к объекту территории; со стороны западного фасада имеются участки каменного цоколя высотой 0,2 м, обшитого досками; швы бутовой кладки не везде заполнены раствором, есть вероятность проникновения влаги в конструкцию каменной стены подвала; отсутствует гидроизоляция бревенчатых стен в местах соприкосновения с отмосткой и частью каменного цоколя; имеются участки со следами гниения нижних венцов стен;

г) стены: деревянные из бревен и бруса, в процессе обследования были выявлены дефекты (поражение отдельных участков стен здания гнилью и дереворазрушающими грибами, расслоение бревен и бруса в продольном направлении; выпучивание отдельных участков продольных внутренних стен, имеется участок огневого поражения части стены фасада со стороны ул. Горького), состояние недопустимое;

д) крыша (стропила, обрешетка, кровля, водосточные желоба и трубы, парапет): стропила из тесаных бревен и бруса, обнаружены дефекты (прогибы отдельных стропильных ног, поражение отдельных участков стропил дереворазрушающими грибами и гнилью), состояние недопустимое; обрешетка деревянная из доски и горбыля; выявлены участки гнили и поражения древесными грибами, состояние недопустимое; кровля выполнена из асбестоцементных волнистых листов по деревянной обрешетке, негерметична, имеет многочисленные сколы, пробоины, состояние недопустимое; водосток неорганизованный, водосточные трубы и воронки отсутствуют;

е) главы, шатры, завершения: отсутствуют;

ж) внешнее декоративное убранство: наличники и карнизы имеют значительные утраты; состояние недопустимое;

з) лестницы, крыльца: состояние недопустимое.

3. Описание внутренних архитектурно-конструктивных и декоративных элементов объекта и их состояние:

а) общее состояние: недопустимое;

б) перекрытия (плоские, сводчатые): перекрытие первого этажа и чердачное перекрытие выполнены по деревянным балкам, оштукатурены цементно-песчаным раствором по дранке; выявлены дефекты (перекос элементов перекрытий из-за неравномерных осадок фундаментов, деформаций продольных стен и, как следствие, возможное уменьшение величины опирания балок перекрытий на продольные стены; диагональные, продольные и поперечные трещины в штукатурном слое; прогиб отдельных участков деревянных балок перекрытий); техническое состояние перекрытий здания оценивается как недопустимое;

в) полы: дощатые по лагам, в процессе обследования выявлен перепад уровня пола в пределах помещения, состояние недопустимое;

г) стены, их состояние, связи: оштукатурены и окрашены, состояние

недопустимое (неровности, разрушение и растрескивание отделочного слоя, грибок, увлажнение);

д) столбы, колонны: отсутствуют;

е) заполнения дверных и оконных проемов: исторические филенчатые двери с накладными элементами сохранились на южном прирубе с восточного и с западного фасадов, остальные наружные двери простые деревянные, некоторые из них с историческими скобяными изделиями; парадная дверь северного прируба обшита железным листом; состояние недопустимое;

рамы окон деревянные новодельные (частично сохранились подлинные заполнения оконных проемов), на южном фасаде, в галерее, сохранилась рама с исторической оригинальной расстекловкой, проемы окон веранд-галерей разделены витыми колоннами; состояние недопустимое;

ж) лестницы: деревянные с деревянными ограждениями, окрашены масляной краской; на лестницах отсутствует часть балясин в ограждении площадок второго этажа, все ступени лестничных маршей имеют значительный износ, в деревянных элементах имеются сколы, трещины, следы ремонта, состояние ограничено работоспособное;

з) лепные, скульптурные и прочие декоративные украшения (в т. ч. печи и камины, иконостасы и киоты): декоративное оформление интерьеров отсутствует.

5. Предметы прикладного искусства (мебель, осветительные приборы, резьба по дереву, металлу и пр.): отсутствуют.

6. Сад, парк, двор, ворота и ограда: »; утрачены нарядные большие ворота и заплоты, сохранявшиеся еще в 1980-х годах; ворота и забор со стороны ул. Горького (южная часть) находятся в недопустимом техническом состоянии; ворота северной части восточного фасада выполнены из металлических стоек с дощатым заполнением калитки; ворота не функционируют; территория вокруг объекта не организована; с южной стороны пристроен деревянный сарай, с западной стороны установлены металлические гаражи; состояние благоустройства недопустимое.

7. Надписи и обозначения, содержащие информацию об объекте: по центру восточного фасада, установлена металлическая пластина с гербом Красноярского края и надписью: «Объект культурного наследия регионального значения Памятник архитектуры Усадьба Некрасова Г.П. (дерево): дом жилой, ворота нач. XX в. Подлежит государственной охране. Лица, причинившие вред объекту культурного наследия, несут в соответствии с законодательством Российской Федерации уголовную, административную и иную ответственность», состояние исправное.

8. Мемориальные доски: отсутствуют.

9. С целью сохранения объекта и создания надлежащих условий для его использования собственнику (иному законному владельцу) объекта необходимо провести следующие работы по сохранению объекта:

№ п/п	Наименование исследовательской, проектно-сметной документации и производственных работ	Сроки выполнения работ
1	Подготовить проектную документацию на работы по сохранению объекта	31.12.2017
2	Выполнить работы по сохранению объекта	31.01.2019

Приложение: фотофиксация объекта на 6 л.

Заместитель руководителя – начальник
отдела государственного надзора, учета
и использования объектов культурного
наследия



И.А. Русина
(подпись) (ФИО)

Исполнитель:
главный специалист отдела
государственного надзора,
учета и использования объектов
культурного наследия

Е.В. Стрижнев
(подпись) (ФИО)

Приложение
к акту технического состояния
объекта культурного наследия
регионального значения «Усадьба
Некрасова Г.П. (дерево): дом жилой,
ворота», нач. XX в., расположенного по
адресу: г. Красноярск, ул. Горького, 17
(лит. А),
от «28» октября 2015 г. № 133



Фото 1. Восточный фасад



Фото 2. Северный фасад



Фото 3. Западный фасад



Фото 4. Южный фасад



Фото 5. Надписи и обозначения, содержащие информацию об объекте



Фото 6 . Восточный фасад, филенчатая дверь юго-западного входа



Фото 7. Западный фасад (деревянные ставни оконного проема)

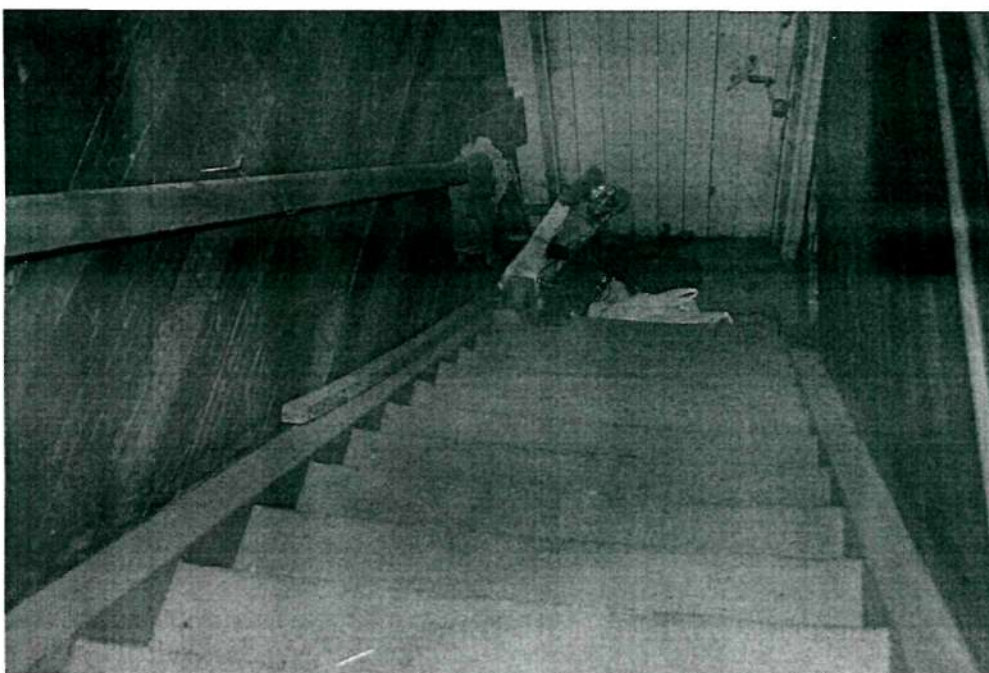


Фото 8. Интерьер; западная лестница

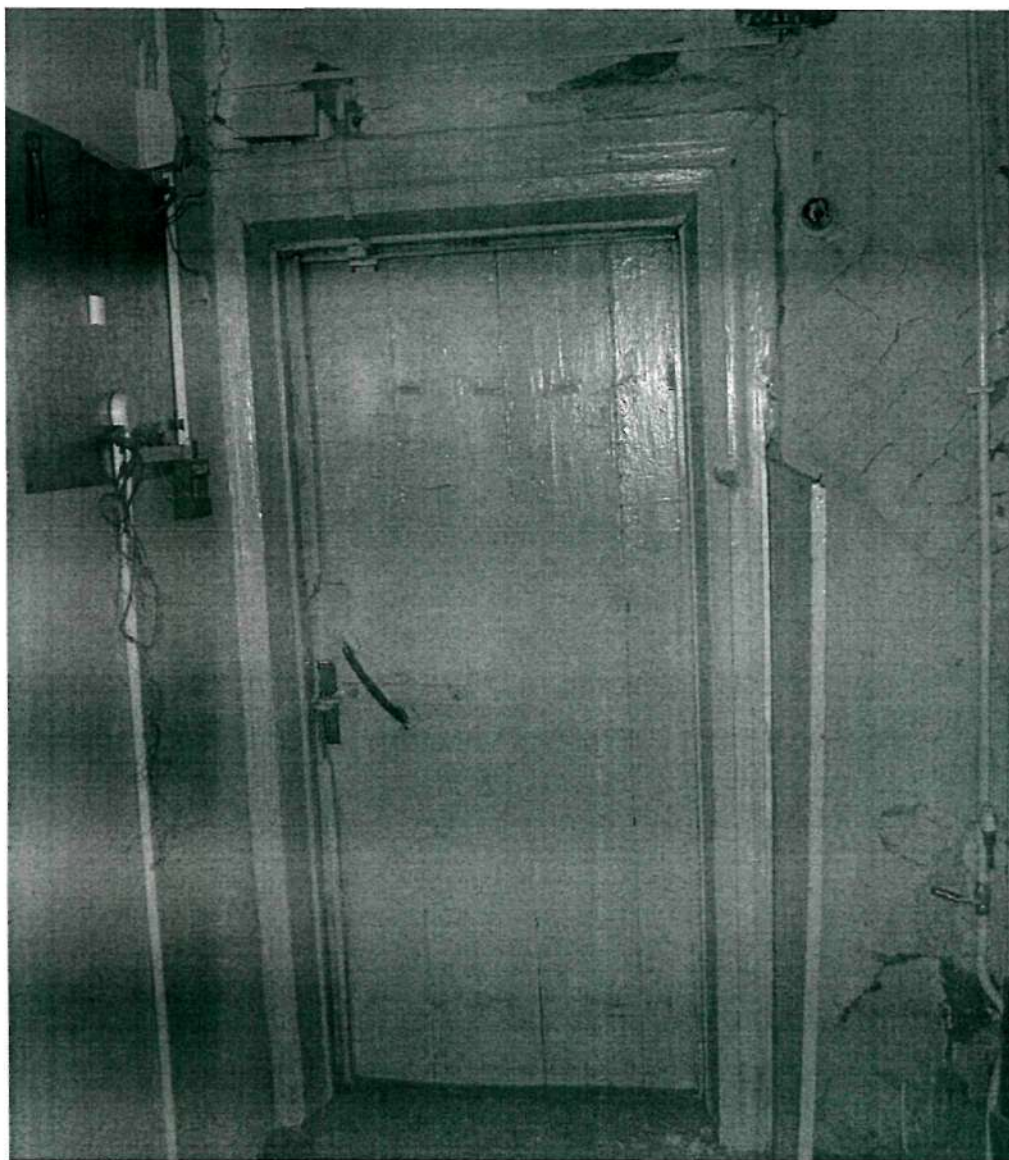


Фото 9. Интерьер второго этажа; плотничная дверь, расположенная на площадке северо-западной лестничной клетки



Фото 10. Интерьер; северо-восточная лестница



Фото 11. Интерьер; юго-восточная лестница



Фото 12 . Интерьер; юго-западная лестница с ограждением из точеных балясин (фрагмент 1), плотничная дверь в уровне второго этажа



Фото 13 Интерьер; юго-западная лестница с ограждением из точеных балясин (фрагмент 2), филенчатая дверь входа



Фото 14. Интерьер; юго-западная лестница с ограждением из точеных балясин (фрагмент 3)



Фото 15 . Интерьер (фрагмент 1); характерный провис перекрытий в одном из помещений второго этажа



Фото 16. Интерьер второго этажа; плотничная дверь на площадке юго-западной лестничной клетки



Фото 17. Интерьер второго этажа; оригинальная расстекловка оконного проема юго-восточной лестничной клетки (уровень второго этажа)