

УТВЕРЖДЕНО  
приказом службы по государственной  
охране объектов культурного наследия  
Красноярского края  
от «03» 11 2015 г. № 207

ОХРАННОЕ ОБЯЗАТЕЛЬСТВО  
СОБСТВЕННИКА ИЛИ ИНОГО ЗАКОННОГО ВЛАДЕЛЬЦА  
объекта культурного наследия, включенного в единый  
государственный реестр объектов культурного наследия  
(памятников истории и культуры) народов Российской Федерации

«Усадьба: дом врача Гланца, в котором с апреля 1920 г. размещалась народная консерватория - первое музыкальное заведение г. Красноярска (дерево), ворота (дерево)», 1910-е гг.  
(указать наименование объекта культурного наследия в соответствии с правовым актом о его принятии на государственную охрану)

регистрационный номер объекта культурного наследия  
в едином государственном реестре объектов культурного наследия  
(памятников истории и культуры) народов Российской Федерации:

--	--	--	--	--	--	--	--	--	--	--	--	--	--	--

Раздел 1. Данные об объекте культурного наследия, включенном в единый государственный реестр объектов культурного наследия (памятников истории и культуры) народов Российской Федерации, иные сведения, предусмотренные настоящим Федеральным законом.

Отметка о наличии или отсутствии паспорта объекта культурного наследия, включенного в единый государственный реестр объектов культурного наследия (памятников истории и культуры) народов Российской Федерации, в отношении которого утверждено охранное обязательство (далее – объект культурного наследия):

имеется

отсутствует

(нужное отметить знаком "V")

При наличии паспорта объекта культурного наследия он является неотъемлемой частью охранного обязательства.

При отсутствии паспорта объекта культурного наследия в охранное обязательство вносятся следующие сведения:

1. Сведения о наименовании объекта культурного наследия:

«Усадьба: дом врача Гланца, в котором с апреля 1920 г. размещалась народная консерватория - первое музыкальное заведение г. Красноярска (дерево), ворота (дерево)»

2. Сведения о времени возникновения или дате создания объекта культурного наследия, датах основных изменений (перестроек) данного объекта и (или) датах связанных с ним исторических событий:

1910-е гг., 1920 г.

3. Сведения о категории историко-культурного значения объекта культурного наследия:

федерального  регионального  муниципального  значения  
(нужное отметить знаком "V")

4. Сведения о виде объекта культурного наследия:

памятник  ансамбль   
(нужное отметить знаком "V")

5. Номер и дата принятия акта органа государственной власти о включении объекта культурного наследия в единый государственный реестр объектов культурного наследия (памятников истории и культуры) народов Российской Федерации:

Решение исполнительного комитета  
Красноярского краевого Совета  
народных депутатов № 279

от 05 ноября 1990 года

6. Сведения о местонахождении объекта культурного наследия (адрес объекта или при его отсутствии описание местоположения объекта):

Красноярский край

(субъект Российской Федерации)

г. Красноярск

(населенный пункт)

улица

Горького

11

корп./стр.

-

помещение/квартира

-

иные сведения:

7. Сведения о границах территории объекта культурного наследия (для объектов археологического наследия прилагается графическое отражение границ на плане земельного участка, в границах которого он располагается):

Утверждены приказом министерства культуры Красноярского края от 22.04.2013 № 210

«Усадьба, 1910-е гг.: дом врача Гланца, в котором с апреля 1920 г. размещалась народная консерватория - первое музыкальное заведение г. Красноярска (дерево), ворота (дерево)»: ул. Горького, 11, г. Красноярск

Восточная граница от поворотной точки 1 до поворотной точки 2 идет вдоль ул. Горького по красной линии застройки в юго-восточном направлении, протяженность границы - 28,3 м.

Южная граница от поворотной точки 2 до поворотной точки 3 идет параллельно южному фасаду дома врача Гланца, расположенному по адресу: ул. Горького, 11, в юго-западном направлении, протяженность границы - 56,7 м.

Западная граница от поворотной точки 3 до поворотной точки 4 идет параллельно западному фасаду флигеля Королевой Н.М., расположенного по адресу: ул. Горького, 11, в северо-западном направлении, протяженность границы - 28,6 м.

Северная граница от поворотной точки 4, имея перегиб в поворотной точке 5, до поворотной точки 1 идет в северо-восточном направлении, протяженность границы - 56,7 м.

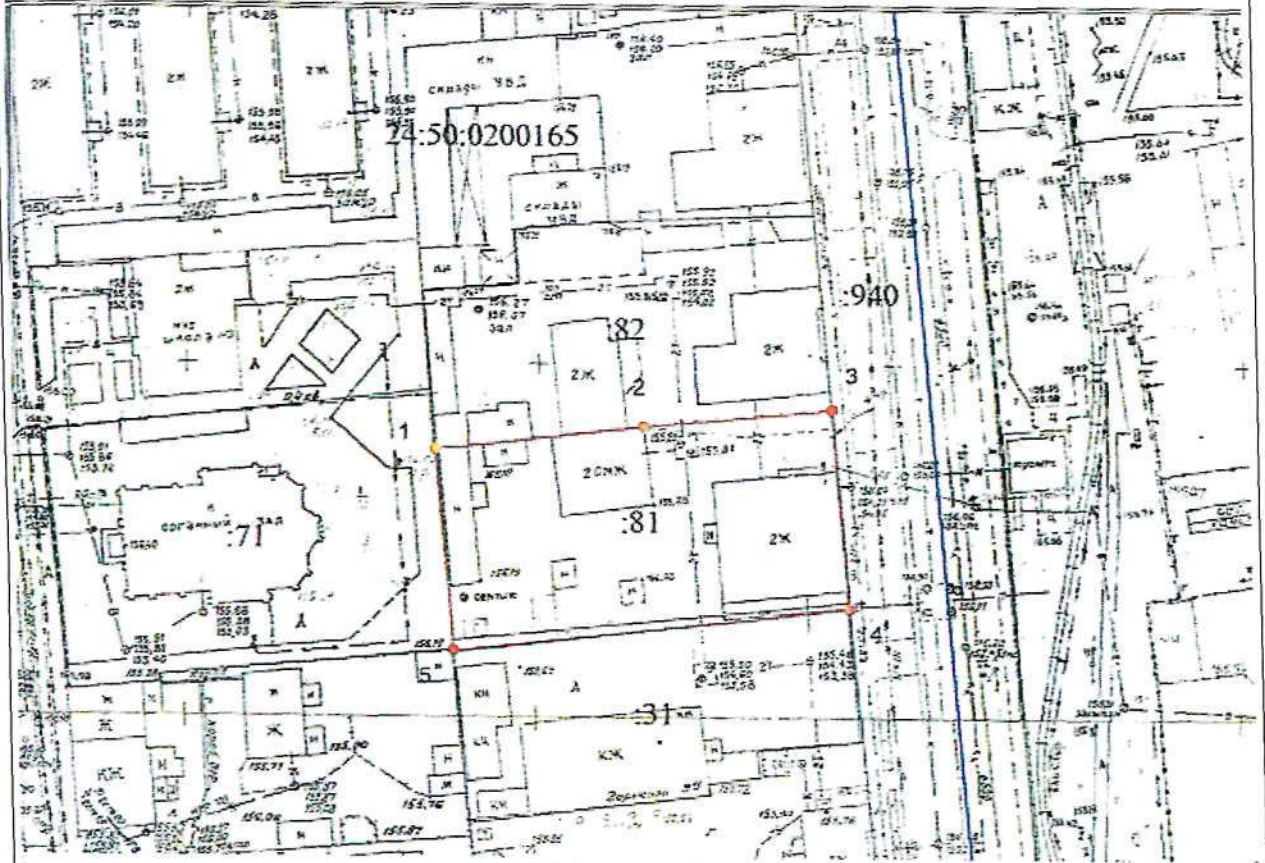
Координаты поворотных точек границ территории объекта:  
(система координат – местная № 2)

Номера точек	Координаты X	Координаты Y
1	12793,67	44891,79
2	12765,55	44894,56
3	12759,47	44838,17
4	12787,93	44835,38
5	12791,12	44864,93

Объект культурного наследия регионального значения "Усадьба, 1910-е гг.: дом врача Гланца, в котором с апреля 1920 г. размещалась народная консерватория - первое музыкальное заведение г. Красноярска (дерево), ворота (дерево)": г. Красноярск, ул. Горького, 11




наименование объекта землеустройства

### План границы объекта землеустройства



Масштаб 1:1000

Используемые условные знаки и обозначения:

-  Характерная точка границы объекта землеустройства
-  Надписи номеров характерных точек границы объекта землеустройства
-  Граница объекта землеустройства

8. Описание предмета охраны объекта культурного наследия:

Утверждён приказом министерства культуры Красноярского края от 15.11.2013 № 532

УТВЕРЖДЁН  
 приказом  
 министерства культуры  
 Красноярского края  
 от 15.11.2013 № 532

Предмет охраны объекта культурного наследия  
 регионального значения «Усадьба, 1910-е гг.: дом врача Гланца, в котором  
 с апреля 1920 г. размещалась народная консерватория – первое музыкальное  
 заведение г. Красноярска (дерево), ворота (дерево)»,  
 расположенного по адресу: г. Красноярск, ул. Горького, 11

Предмет охраны объекта культурного наследия регионального  
 значения «Усадьба, 1910-е гг.: дом врача Гланца, в котором с апреля 1920 г.  
 размещалась народная консерватория – первое музыкальное заведение  
 г. Красноярска (дерево), ворота (дерево)», расположенного по адресу:  
 г. Красноярск, ул. Горького, 11, составляют следующие особенности,  
 подлежащие обязательному сохранению:

1. Местоположение, роль и градостроительные характеристики памятника

Усадьба находится в историческом центре города, входит в комплекс  
 застройки участка по ул. Горького (бывшая Архиерейская улица), выходя на  
 неё главным восточным фасадом дома врача Гланца и формируя вместе с  
 воротами линию застройки улицы.

2. Дом врача Гланца

2.1. Объёмно-пространственная композиция дома врача Гланца на  
 нач. XX в.

Крупный двухэтажный брусчатый дом, квадратный в плане, на  
 каменном фундаменте, под железной крышей сложной формы с фигурными  
 колпаками, фланкирующими крайние оконные оси главного восточного  
 фасада. Все фасады дома различны по композиционному построению.  
 «Чёрная» лестница имеет вход с запада и ведёт в небольшой центральный  
 коридор, соединяющий его с группой небольших хозяйственных помещений.

Планировочное решение, одинаковое для обеих этажей: поперечная  
 стена делит дом на две почти равные половины. Основным ядром  
 планировочной композиции служит расположенный у южной стены большой  
 зал, освещённый строеными окнами и соединённый с запада и востока двумя  
 парами помещений меньшего размера, а с севера коридором, ведущим в  
 помещения северо-восточной части дома.

2.2. Восточный фасад дома врача Гланца.

2.2.1. Композиция восточного фасада на нач. XX в.

Симметричный, имеет четыре оси окон.

В центральной части завершён лучковым фронтоном.



Фасад фланкируют сложной формы шатровые башенки над высокими фронтонами.

В центральной части фасада две оси крупных трёхчастных окон.

Центральная часть южного тройного окна на 2 этаже служила дверью на балкон.

Окна двух крайних осей фасада прямоугольной формы.

Форма, местоположение и размер оконных проёмов.

#### 2.2.2. Декор восточного фасада на нач. XX в.

Все окна обрамлены простыми наличниками с накладной растительной резьбой в их горизонтальных (лобань и подоконная доска) частях. Лобань окон имеет карниз небольшого выноса.

Окна первого этажа имеют трёхчастные филёнчатые ставни, верхняя и нижняя филёнки одинакового размера, средняя более вытянутая по высоте.

Пояс декоративных триглифов и метоп.

#### 2.3. Южный фасад дома врача Гланца

##### 2.3.1. Композиция южного фасада на нач. XX в.

Симметричный в 5 оконных осях с прямоугольными проёмами окон; средние окна строенные.

Форма, местоположение и размер оконных проёмов.

##### 2.3.2. Декор южного фасада на нач. XX в.

Все окна обрамлены простыми наличниками с накладной растительной резьбой в их горизонтальных (лобань и подоконная доска) частях. Лобань окон имеет карниз небольшого выноса.

Окна первого этажа имеют трёхчастные филёнчатые ставни, верхняя и нижняя филёнки одинакового размера, средняя более вытянутая по высоте.

Большого выноса карниз с широким поясом фриза из вертикальных с характерными прорезями тесн.

#### 2.4. Западный фасад дома врача Гланца

##### 2.4.1. Композиция западного фасада на нач. XX в.

Решён в 5 оконных осях одинаковой прямоугольной формы.

В уровне первого этажа – вход в помещение «чёрной» лестницы.

Форма, местоположение и размер оконных проёмов.

##### 2.4.2. Декор западного фасада на нач. XX в.

Все окна обрамлены простыми наличниками с накладной растительной резьбой в их горизонтальных (лобань и подоконная доска) частях. Лобань окон имеет карниз небольшого выноса.

Окна первого этажа имеют трёхчастные филёнчатые ставни, верхняя и нижняя филёнки одинакового размера, средняя более вытянутая по высоте.

Большого выноса карниз с широким поясом фриза из вертикальных с характерными прорезями тесн.

#### 2.5. Северный фасад дома врача Гланца

##### 2.5.1. Композиция северного фасада на нач. XX в.

Решён в 4 оконных оси по второму этажу, по первому этажу – в 3 оконных оси; в средней части фасада окна строенные.

Форма, местоположение и размер оконных проёмов.

### 2.5.2. Декор северного фасада на нач. XX в.

Все окна обрамлены простыми наличниками с накладной растительной резьбой в их горизонтальных (лобань и подоконная доска) частях. Лобань окон имеет карниз небольшого выноса.

Окна первого этажа имеют трёхчастные филёнчатые ставни, верхняя и нижняя филёнки одинакового размера, средняя более вытянутая по высоте.

Большого выноса карниз с широким поясом фриза из вертикальных с характерными прорезями тесин.

### 2.6. Интерьеры дома врача Гланца на нач. XX в.

Потолочные розетки и тяги геометрического профиля в жилых комнатах.

Центральная лестница с ограждением из деревянных перекрестий со стойками и профилированными перилами.

Печи отопления.

Филёнчатые деревянные двери.

### 3. Ворота

#### 3.1. Композиция ворот на нач. XX в.

Решены в три оси. Полотна центральной части (утрачены) фланкированы пониженными калитками лучкового завершения, из которых сохранилась северная с двумя столбами. Конструктивные столбы выше открывающихся полотен, объединены в верхней части лобанью.

#### 3.2. Декор ворот (северной калитки) на нач. XX в.

Калитка лучкового завершения.

Полотно калитки филёнчатое с заполнением из вертикальных досок.

Конструктивные столбы, фланкирующие калитку, оформлены в верхней части простыми геометрическими элементами с пропильной резьбой и завершены карнизом простого геометрического профиля.

Столбы объединены лобанью, имеющей в нижней части простой карниз лучкового завершения, в верхней – карниз с сухариками, раскрепованный по столбам.

В полых лобани заполнение «елочкой».

9. Фотографическое (иное графическое) изображение объекта (на момент утверждения охранного обязательства):

Прилагается: 2 изображения.

(указать количество)

10. Сведения о наличии зон охраны данного объекта культурного наследия с указанием номера и даты принятия органом государственной власти акта об утверждении указанных зон либо информация о расположении данного объекта культурного наследия/земельного участка, в границах которого располагается объект археологического наследия, в границах зон охраны другого объекта культурного наследия:

Зоны охраны утверждены Законом Красноярского края 04.12.2008 № 7-2555 «Об утверждении границ зон охраны объектов культурного наследия (памятников истории и культуры) регионального значения города Красноярска»

11. Сведения о требованиях к осуществлению деятельности в границах территории

объекта культурного наследия, включенного в единый государственный реестр объектов культурного наследия (памятников истории и культуры) народов Российской Федерации, об особом режиме использования земельного участка, в границах которого располагается объект археологического наследия, установленных статьей 5.1 Федерального закона от 25.06.2002 № 73-ФЗ «Об объектах культурного наследия (памятниках истории и культуры) народов Российской Федерации» (далее – Закон 73-ФЗ):

1) на территории памятника или ансамбля запрещаются строительство объектов капитального строительства и увеличение объемно-пространственных характеристик существующих на территории памятника или ансамбля объектов капитального строительства; проведение земляных, строительных, мелиоративных и иных работ, за исключением работ по сохранению объекта культурного наследия или его отдельных элементов, сохранению историко-градостроительной или природной среды объекта культурного наследия;

2) на территории памятника, ансамбля разрешается ведение хозяйственной деятельности, не противоречащей требованиям обеспечения сохранности объекта культурного наследия и позволяющей обеспечить функционирование объекта культурного наследия в современных условиях;

3) в случае нахождения памятника или ансамбля на территории достопримечательного места подлежат также выполнению требования и ограничения, установленные в соответствии со статьей 5.1 Закона 73-ФЗ, для осуществления хозяйственной деятельности на территории достопримечательного места;

4) особый режим использования земельного участка, в границах которого располагается объект археологического наследия, предусматривает возможность проведения археологических полевых работ в порядке, установленном Законом 73-ФЗ, земляных, строительных, мелиоративных, хозяйственных работ, указанных в статье 30 Закона 73-ФЗ работ по использованию лесов и иных работ при условии обеспечения сохранности объекта археологического наследия, а также обеспечения доступа граждан к указанному объекту.

12. Иные сведения, предусмотренные Законом 73-ФЗ:

--

Раздел 2. Требования к сохранению объекта культурного наследия  
(заполняется в соответствии со статьей 47.2 Закона 73-ФЗ)

13. Требования к сохранению объекта культурного наследия, включенного в единый государственный реестр объектов культурного наследия (памятников истории и культуры) народов Российской Федерации, предусматривают консервацию, ремонт, реставрацию объекта культурного наследия, приспособление объекта культурного наследия для современного использования либо сочетание указанных мер.

Состав (перечень) и сроки (периодичность) проведения работ по сохранению объекта культурного наследия, в отношении которого утверждено охранное обязательство, определяются соответствующим органом охраны объектов культурного наследия:

службой по государственной охране объектов культурного наследия Красноярского края
--

*(указать наименование органа охраны объектов культурного наследия, утвердившего охранное обязательство)*

на основании акта технического состояния объекта культурного наследия, составленного в порядке, установленном пунктом 2 статьи 47.2 Закона 73-ФЗ.



14. Лицо (лица), указанное (указанные) в пункте 11 статьи 47.6 Закона 73-ФЗ, обязано (обязаны) обеспечить финансирование и организацию проведения научно-исследовательских, изыскательских, проектных работ, консервации, ремонта, реставрации и иных работ, направленных на обеспечение физической сохранности объекта культурного наследия и сохранение предмета охраны объекта культурного наследия, в порядке, установленном Законом 73-ФЗ.

В случае обнаружения при проведении работ по сохранению объекта культурного наследия объектов, обладающих признаками объекта культурного наследия, в том числе объектов археологического наследия, собственник или иной законный владелец обязан незамедлительно приостановить работы и направить в течение трех рабочих дней со дня их обнаружения заявление в письменной форме об указанных объектах в региональный орган охраны объектов культурного наследия:

службу по государственной охране объектов культурного наследия Красноярского края

*(указать наименование соответствующего регионального органа охраны объектов культурного наследия. В случае если охранное обязательство утверждено не данным органом охраны, указать его полное наименование и почтовый адрес)*

Дальнейшее взаимодействие с региональным органом охраны объектов культурного наследия собственник или иной законный владелец объекта культурного наследия обязан осуществлять в порядке, установленном статьей 36 Закона 73-ФЗ.

15. Работы по сохранению объекта культурного наследия должны организовываться собственником или иным законным владельцем объекта культурного наследия в соответствии с порядком, предусмотренным статьей 45 Закона 73-ФЗ.

16. Собственник (иной законный владелец) земельного участка, в границах которого расположен объект археологического наследия, обязан:

обеспечивать неизменность внешнего облика;

сохранять целостность, структуру объекта археологического наследия;

организовывать и финансировать спасательные археологические полевые работы на данном объекте археологического наследия в случае, предусмотренном статьей 40, и в порядке, установленном статьей 45.1 Закона 73-ФЗ.

### Раздел 3. Требования к содержанию объекта культурного наследия

*(заполняется в соответствии со статьей 47.3 Закона 73-ФЗ)*

17. При содержании и использовании объекта культурного наследия, включенного в единый государственный реестр объектов культурного наследия (памятников истории и культуры) народов Российской Федерации, в целях поддержания в надлежащем техническом состоянии без ухудшения физического состояния и (или) изменения предмета охраны данного объекта культурного наследия лица, указанные в пункте 11 статьи 47.6 Закона 73-ФЗ, обязаны:

1) осуществлять расходы на содержание объекта культурного наследия и поддержание его в надлежащем техническом, санитарном и противопожарном состоянии;

2) не проводить работы, изменяющие предмет охраны объекта культурного наследия либо ухудшающие условия, необходимые для сохранности объекта культурного наследия;

3) не проводить работы, изменяющие облик, объемно-планировочные и конструктивные решения и структуры, интерьер объекта культурного наследия в случае, если предмет охраны объекта культурного наследия не определен;

4) соблюдать установленные статьей 5.1 Закона 73-ФЗ требования к осуществлению деятельности в границах территории объекта культурного наследия,

особый режим использования земельного участка, водного объекта или его части, в границах которых располагается объект археологического наследия;

5) не использовать объект культурного наследия (за исключением оборудованных с учетом требований противопожарной безопасности объектов культурного наследия, предназначенных либо предназначавшихся для осуществления и (или) обеспечения указанных ниже видов хозяйственной деятельности, и помещений для хранения предметов религиозного назначения, включая свечи и лампадное масло):

под склады и объекты производства взрывчатых и огнеопасных материалов, предметов и веществ, загрязняющих интерьер объекта культурного наследия, его фасад, территорию и водные объекты и (или) имеющих вредные парогазообразные и иные выделения;

под объекты производства, имеющие оборудование, оказывающее динамическое и вибрационное воздействие на конструкции объекта культурного наследия, независимо от мощности данного оборудования;

под объекты производства и лаборатории, связанные с неблагоприятным для объекта культурного наследия температурно-влажностным режимом и применением химически активных веществ;

б) незамедлительно извещать:

службу по государственной охране объектов культурного наследия Красноярского края

*(указать наименование органа охраны объектов культурного наследия, утвердившего охранное обязательство)*

обо всех известных ему повреждениях, авариях или об иных обстоятельствах, причинивших вред объекту культурного наследия, включая объект археологического наследия, земельному участку в границах территории объекта культурного наследия или угрожающих причинением такого вреда, и безотлагательно принимать меры по предотвращению дальнейшего разрушения, в том числе проводить противоаварийные работы в порядке, установленном для проведения работ по сохранению объекта культурного наследия;

7) не допускать ухудшения состояния территории объекта культурного наследия, включенного в единый государственный реестр объектов культурного наследия (памятников истории и культуры) народов Российской Федерации, поддерживать территорию объекта культурного наследия в благоустроенном состоянии.

18. Собственник жилого помещения, являющегося объектом культурного наследия или частью такого объекта, обязан выполнять требования к сохранению объекта культурного наследия в части, предусматривающей обеспечение поддержания объекта культурного наследия или части объекта культурного наследия в надлежащем техническом состоянии без ухудшения физического состояния и изменения предмета охраны объекта культурного наследия.

19. В случае обнаружения при проведении работ на земельном участке в границах территории объекта культурного наследия объектов, либо на земельном участке, в границах которого располагается объект археологического наследия, объектов, обладающих признаками объекта культурного наследия, лица, указанные в пункте 11 статьи 47.6 Закона 73-ФЗ, осуществляют действия, предусмотренные подпунктом 2 пункта 3 статьи 47.2 Закона 73-ФЗ.

20. В случае если содержание или использование объекта культурного наследия, включенного в единый государственный реестр объектов культурного наследия (памятников истории и культуры) народов Российской Федерации, а также земельного участка, в границах которого располагается объект археологического наследия, может привести к ухудшению состояния данного объекта культурного наследия и (или) предмета охраны данного объекта культурного наследия, в предписании, направляемом

службой по государственной охране объектов культурного наследия Красноярского края

*(указать наименование органа охраны объектов культурного наследия, утвердившего охранное обязательство)*

собственнику или иному законному владельцу объекта культурного наследия, устанавливаются следующие требования:

1) к видам хозяйственной деятельности с использованием объекта культурного наследия, включенного в реестр, земельного участка, в границах которого располагается объект археологического наследия, либо к видам хозяйственной деятельности, оказывающим воздействие на указанные объекты, в том числе ограничение хозяйственной деятельности;

2) к использованию объекта культурного наследия, включенного в реестр, земельного участка, в границах которого располагается объект археологического наследия, при осуществлении хозяйственной деятельности, предусматривающие в том числе ограничение технических и иных параметров воздействия на объект культурного наследия;

3) к благоустройству в границах территории объекта культурного наследия, включенного в реестр, земельного участка, в границах которого располагается объект археологического наследия.

Раздел 4. Требования к обеспечению доступа граждан Российской Федерации, иностранных граждан и лиц без гражданства к объекту культурного наследия, включенному в реестр

*(заполняется в соответствии со статьей 47.4 Закона 73-ФЗ)*

21. Условия доступа к объекту культурного наследия, включённому в реестр (периодичность, длительность и иные характеристики доступа), устанавливаются соответствующим органом охраны объектов культурного наследия, определенным пунктом 7 статьи 47.6 Закона 73-ФЗ, с учётом мнения собственника или иного законного владельца такого объекта, а также с учётом вида объекта культурного наследия, включённого в реестр, категории его историко-культурного значения, предмета охраны, физического состояния объекта культурного наследия, требований к его сохранению, характера современного использования данного объекта культурного наследия, включённого в реестр.

Условия доступа к объектам культурного наследия, включённым в реестр, используемым в качестве жилых помещений, а также к объектам культурного наследия религиозного назначения, включённым в реестр, устанавливаются соответствующим органом охраны объектов культурного наследия по согласованию с собственниками или иными законными владельцами этих объектов культурного наследия.

При определении условий доступа к памятникам или ансамблям религиозного назначения учитываются требования к внешнему виду и поведению лиц, находящихся в границах территорий указанных объектов культурного наследия религиозного назначения, соответствующие внутренним установлениям религиозной организации, если такие установления не противоречат законодательству Российской Федерации.

В случае если интерьер объекта культурного наследия не относится к предмету охраны объекта культурного наследия, требование к обеспечению доступа во внутренние помещения объекта культурного наследия, включенного в реестр, не может быть установлено.

Условия доступа к объектам культурного наследия, расположенным на территории

Российской Федерации и предоставленным в соответствии с международными договорами Российской Федерации дипломатическим представительствам и консульским учреждениям иностранных государств в Российской Федерации, международным организациям, а также к объектам культурного наследия, находящимся в собственности иностранных государств и международных организаций, устанавливаются в соответствии с международными договорами Российской Федерации.

Физические и юридические лица, проводящие археологические полевые работы, имеют право доступа к объектам археологического наследия, археологические полевые работы на которых предусмотрены разрешением (открытым листом) на проведение археологических полевых работ. Физическим и юридическим лицам, проводящим археологические полевые работы, в целях проведения указанных работ собственниками и (или) пользователями земельных участков, в границах которых расположены объекты археологического наследия, должен быть обеспечен доступ к земельным участкам, участкам водных объектов, участкам лесного фонда, на территорию, определенную разрешением (открытым листом) на проведение археологических полевых работ.

Раздел 5. Требования к размещению наружной рекламы на объектах культурного наследия, их территориях  
*(заполняется в случаях, определенных подпунктом 4 пункта 2 статьи 47.6 Закона 73-ФЗ)*

22. Требования к размещению наружной рекламы:

Не допускается распространение наружной рекламы на объектах культурного наследия, включенных в единый государственный реестр объектов культурного наследия (памятников истории и культуры) народов Российской Федерации, а также на их территориях, за исключением достопримечательных мест.

Запрет или ограничение распространения наружной рекламы на объектах культурного наследия, находящихся в границах достопримечательного места включенных в единый государственный реестр объектов культурного наследия (памятников истории и культуры) народов Российской Федерации, а также требования к ее распространению устанавливаются соответствующим органом охраны объектов культурного наследия, определенным пунктом 7 статьи 47.6 Закона 73-ФЗ, и вносятся в правила землепользования и застройки, разработанные в соответствии с Градостроительным кодексом Российской Федерации.

Указанные требования не применяются в отношении распространения на объектах культурного наследия, их территориях наружной рекламы, содержащей исключительно информацию о проведении на объектах культурного наследия, их территориях театрально-зрелищных, культурно-просветительных и зрелищно-развлекательных мероприятий или исключительно информацию об указанных мероприятиях с одновременным упоминанием об определенном лице как о спонсоре конкретного мероприятия при условии, если такому упоминанию отведено не более чем десять процентов рекламной площади (пространства). В таком случае актом соответствующего органа охраны объектов культурного наследия устанавливаются требования к размещению наружной рекламы на данном объекте культурного наследия (либо его территории), включая место (места) ее возможного размещения, требования к внешнему виду, цветовым решениям, способам крепления.

Раздел 6. Иные обязанности лица (лиц), указанного (указанных) в пункте 11 статьи 47.6 Федерального закона от 25.06.2002 № 73-ФЗ «Об объектах культурного наследия (памятниках истории и культуры) народов Российской Федерации»

23. Для лица (лиц), указанного (указанных) в пункте 11 статьи 47.6 Закона 73-ФЗ, устанавливаются обязанности:

1) по финансированию мероприятий, обеспечивающих выполнение требований в отношении объекта культурного наследия, включенного в реестр, установленных статьями 47.2 - 47.4 Закона 73-ФЗ;

2) по соблюдению требований к осуществлению деятельности в границах территории объекта культурного наследия, включенного в реестр, либо особого режима использования земельного участка, в границах которого располагается объект археологического наследия, установленных статьей 5.1 Закона 73-ФЗ.

24. Собственник, иной законный владелец, пользователи объекта культурного наследия, земельного участка, в границах которого располагается объект археологического наследия (в случае, указанном в пункте 11 статьи 47.6 Закона 73-ФЗ), а также все лица, привлеченные ими к проведению работ по сохранению (содержанию) объекта культурного наследия, обязаны соблюдать требования, запреты и ограничения, установленные законодательством об охране объектов культурного наследия.

25. Дополнительные требования в отношении объекта культурного наследия:



Фото 1. Восточный фасад



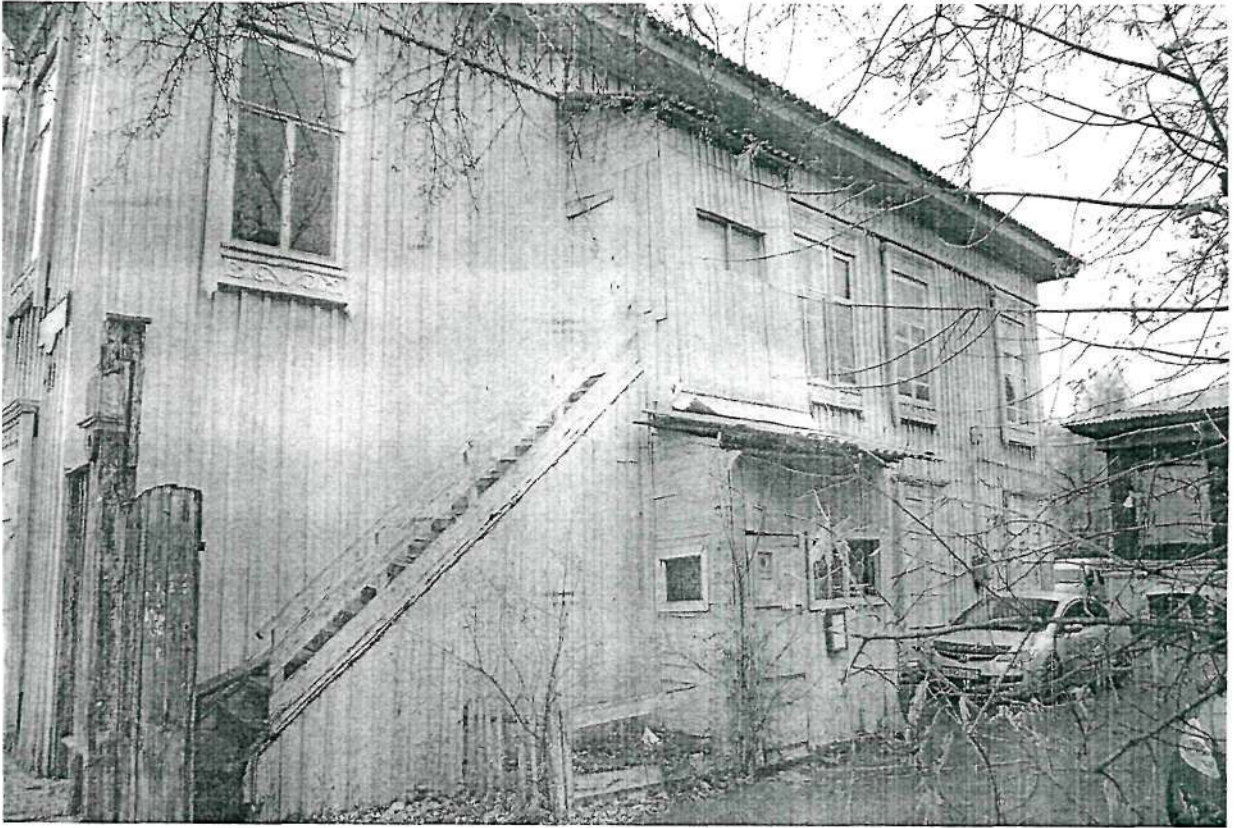


Фото 2. Северный фасад