

**АКТ № 430**  
**технического состояния объекта**  
**культурного наследия регионального значения**

«28» октября 2015 г.

г. Красноярск

Мною, Стрижневым Евгением Валерьевичем, главным специалистом отдела государственного надзора, учета и использования объектов культурного наследия службы по государственной охране объектов культурного наследия Красноярского края (далее – Госорган), с участием без участия \_\_\_\_\_, составлен настоящий акт о произведенном (представители сторонних организаций)

техническом осмотре объекта культурного наследия регионального значения «Флигель Королевой Н.М. (кирпич, дерево)», 1904 г., расположенного по адресу: г. Красноярск, ул. Горького, 11 (лит. А1, А2) (адрес объекта в соответствии с актом принятия его на государственную охрану: г. Красноярск, ул. Горького, 11а), принятого на государственную охрану решением исполнительного комитета Красноярского краевого Совета народных депутатов от 05.11.1990 № 279 (далее – объект).

В результате осмотра объекта установлено:

1. Общее состояние объекта: входит в комплекс жилой деревянной застройки участка ул. Горького, характерной для среды города рубежа XIX-XX вв.; является флигелем усадьбы по ул. Горького, 11; двухэтажный деревянный дом на кирпичном подклете, прямоугольный в плане, под вальмовой крышей с широким свесом; через брандмауэр с северной стороны к объекту примыкает деревянное двухэтажное здание; представляет собой исчезающий тип полукаменного дома с бревенчатым первым этажом и кирпичным цокольным, ранее очень распространенного в застройке города XIX – I пол. XX в, один из ранних объектов всего комплекса и первый в составе усадьбы, состояние недопустимое (объект не эксплуатируется длительное время, сети отключены, из-за чего в нем сохраняется неблагоприятный температурно-влажностный режим, способствующий дальнейшему процессу разрушения конструкций).

2. Описание внешних архитектурно-конструктивных и декоративных элементов объекта и их состояние:

а) общее состояние: недопустимое, частично – ограниченно работоспособное;

б) фундаменты: фундаменты кирпичные из камней правильной формы на цементно-известковом растворе; в процессе обследования были выявлены дефекты (неравномерная осадка фундаментов под наружными и

внутренними стенами, отдельные глубокие трещины кирпичных стен цокольного этажа, следы увлажнения цоколя), состояние фундаментов здания оценивается как ограниченно работоспособное;

в) цоколь и отмостка: цоколь отсутствует, отмостка частично отсутствует, отметка входа в здание ниже планировочной отметки земли, состояние отмостки недопустимое;

г) стены: стены здания цокольного этажа кирпичные на цементно-известковом растворе толщиной 510 мм, стены первого этажа деревянные бревенчатые (диаметр бревен 220 мм); в процессе обследования были выявлены дефекты, оказывающие отрицательное влияние на несущую способность и эксплуатационную пригодность стен (расслоение бревен в продольном направлении, выпучивание на отдельных участках, сильная продуваемость стен, нарушение конопатки, отслоение штукатурного слоя, трещины шириной раскрытия до 10 мм, деструкция наружной версты кирпичной кладки нижней части стен здания, разрушение значительной части штукатурного слоя), состояние недопустимое; разрушены углы кирпичного брандмауэра между зданиями;

д) крыша (стропила, обрешетка, кровля, водосточные желоба и трубы, парапет): стропильные конструкции выполнены из деревянных элементов, кровля выполнена из асбестоцементных листов; выявлены дефекты, оказывающие отрицательное влияние на несущую способность и эксплуатационную пригодность крыши (ослабление врубок, соединений и нарушение жесткости стропильной системы, поражение отдельных элементов дереворазрушающими грибами и гнилью, прогибы отдельных стропильных ног, ослабление креплений отдельных асбестоцементных листов к обрешетке, протечки и просветы в отдельных местах, неорганизованный водосток – отсутствие водосточных труб и воронок), состояние крыши оценивается как недопустимое;

е) главы, шатры, завершения: отсутствуют;

ж) внешнее декоративное убранство: имеются утраты декора (карнизов и наличников), отдельные деревянные элементы подвержены гнили, состояние декора недопустимое;

з) лестницы, крыльца: перед входами в здание от времени (образование культурного слоя) образовались заглибления в 1-2 ступени, состояние недопустимое, дренажная система отсутствует.

3. Описание внутренних архитектурно-конструктивных и декоративных элементов объекта и их состояние:

а) общее состояние: недопустимое;

б) перекрытия (плоские, сводчатые): перекрытия выполнены по деревянным балкам, оштукатурены цементно-песчаным раствором по

дранке; в процессе обследования были выявлены дефекты, оказывающие отрицательное влияние на несущую способность и эксплуатационную пригодность перекрытий (поражение гнилью и дереворазрушающими грибами отдельных балок перекрытий, разнонаправленные трещины в штукатурном слое, зыбкость перекрытия первого этажа); состояние перекрытий оценивается как ограниченно работоспособное;

в) полы: дощатые по лагам, в процессе обследования были выявлены дефекты, оказывающие отрицательное влияние на эксплуатационную пригодность полов (щели между досками, поражение отдельных досок гнилью, прогибы, местами разрушение пола и грибковый налет), состояние недопустимое;

г) стены, их состояние, связи: деревянные, оштукатуренные и окрашенные, состояние недопустимое;

д) столбы, колонны: отсутствуют;

е) заполнения дверных и оконных проемов: двери деревянные новодельные, состояние недопустимое; оконные рамы деревянные новодельные, состояние недопустимое, культурный слой частично скрыл окна цокольного этажа, поэтому ставни сохранились только у одного окна с западной стороны;

ж) лестницы: лестницы представляют собой конструкции с деревянными ступенями по деревянным тетивам, ступени имеют значительный износ, часть ограждений отсутствует; стойки ограждений не закреплены, имеются следы ремонта в виде деревянных брусков-накладок; местоположение лестниц изменено (по отношению к ранее выполненным планам БТИ), ступени истерты (до 20 мм.), в середине марша конструкция зыбкая; лестницы находятся в недопустимом техническом состоянии;

з) лепные, скульптурные и прочие декоративные украшения (в т. ч. печи и камины, иконостасы и киоты): в отдельных помещениях сохранились элементы потолочного карниза – потолочно-стеновые тяги (состояние недопустимое); сохранились (частично переделанные) печные блоки, состояние ограниченно работоспособное (кирпичная кладка печных блоков цокольного этажа разрушается из-за увлажнения).

5. Предметы прикладного искусства (мебель, осветительные приборы, резьба по дереву, металлу и пр.): отсутствуют.

6. Сад, парк, двор, ворота и ограда: со стороны ул. Горького имеются остатки заплота ворот, сами ворота утрачены; сохранилась калитка с утраченными элементами резьбы, состояние калитки в целом удовлетворительное; ограда деревянная, дощатая, в удовлетворительном состоянии; элементы благоустройства и озеленения в запущенном состоянии; общее состояние двора недопустимое.

7. Надписи и обозначения, содержащие информацию об объекте:

отсутствуют.

8. Мемориальные доски: отсутствуют.

9. С целью сохранения объекта и создания надлежащих условий для его использования собственнику (иному законному владельцу) объекта необходимо провести следующие работы по сохранению объекта:

№ п/п	Наименование исследовательской, проектно-сметной документации и производственных работ	Сроки выполнения работ
1	Подготовить проектную документацию на работы по сохранению объекта	31.12.2017
2	Выполнить работы по сохранению объекта	31.01.2019


Приложение: фотофиксация объекта на 7 л.

Врио заместителя руководителя –  
начальника отдела государственного  
надзора, учёта и использования  
объектов культурного наследия



И.А. Русина  
(подпись) (ФИО)

Исполнитель:  
главный специалист отдела  
государственного надзора,  
учета и использования объектов  
культурного наследия

  
Е.В. Стрижнев  
(подпись) (ФИО)

Приложение  
к акту технического состояния  
объекта культурного наследия регионального  
значения «Флигель Королевой Н.М. (кирпич,  
дерево)», 1904 г., расположенного по адресу:  
г. Красноярск, ул. Горького, 11 (лит. А1, А2),  
от «28» октябрь 2015 г. № 130



Фото 1. Восточный фасад



Фото 2. Южный фасад



Фото 3. Западный фасад



Фото 4. Интерьер; лестница, расположенная при входе в восточную часть цокольного этажа

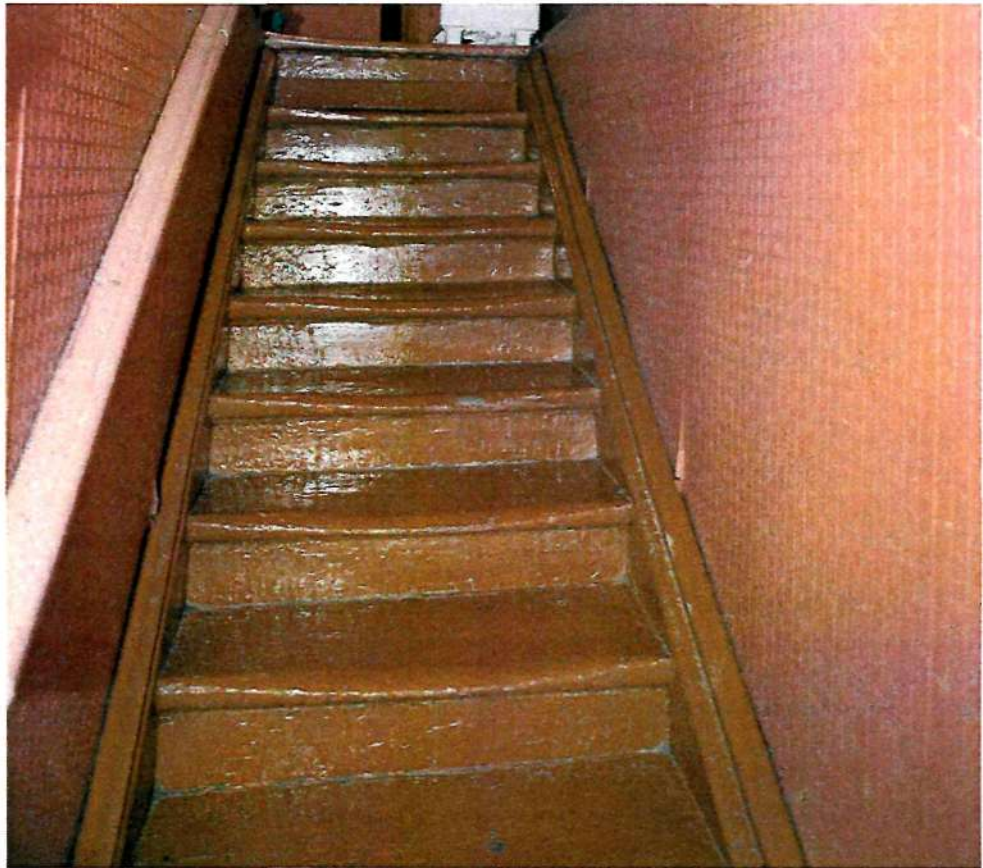


Фото 5. Интерьер цокольного этажа; лестница, ведущая в восточную часть первого этажа



Фото 6. Интерьер цокольного этажа; печной блок, расположенный на плане в восточной части цокольного этажа (вид 1)



Фото 7. Интерьер цокольного этажа; печной блок, расположенный на плане в восточной части цокольного этажа (вид 2)





Фото 8. Интерьер цокольного этажа; потолочно-стеновые тяги комнаты, соответствующей второй и третьей осям восточного фасада



Фото 9. Интерьер цокольного этажа; потолочно-стеновые тяги комнаты, соответствующей первой оси восточного фасада



Фото 10. Интерьер цокольного этажа; филенчатая дверь южного межкомнатного дверного проема поперечной несущей стены



Фото 11. Интерьер цокольного этажа; печной блок, расположенный на плане в западной части цокольного этажа (вид 2)



Фото 12. Профилированные наличники одного из оконных проемов первого этажа

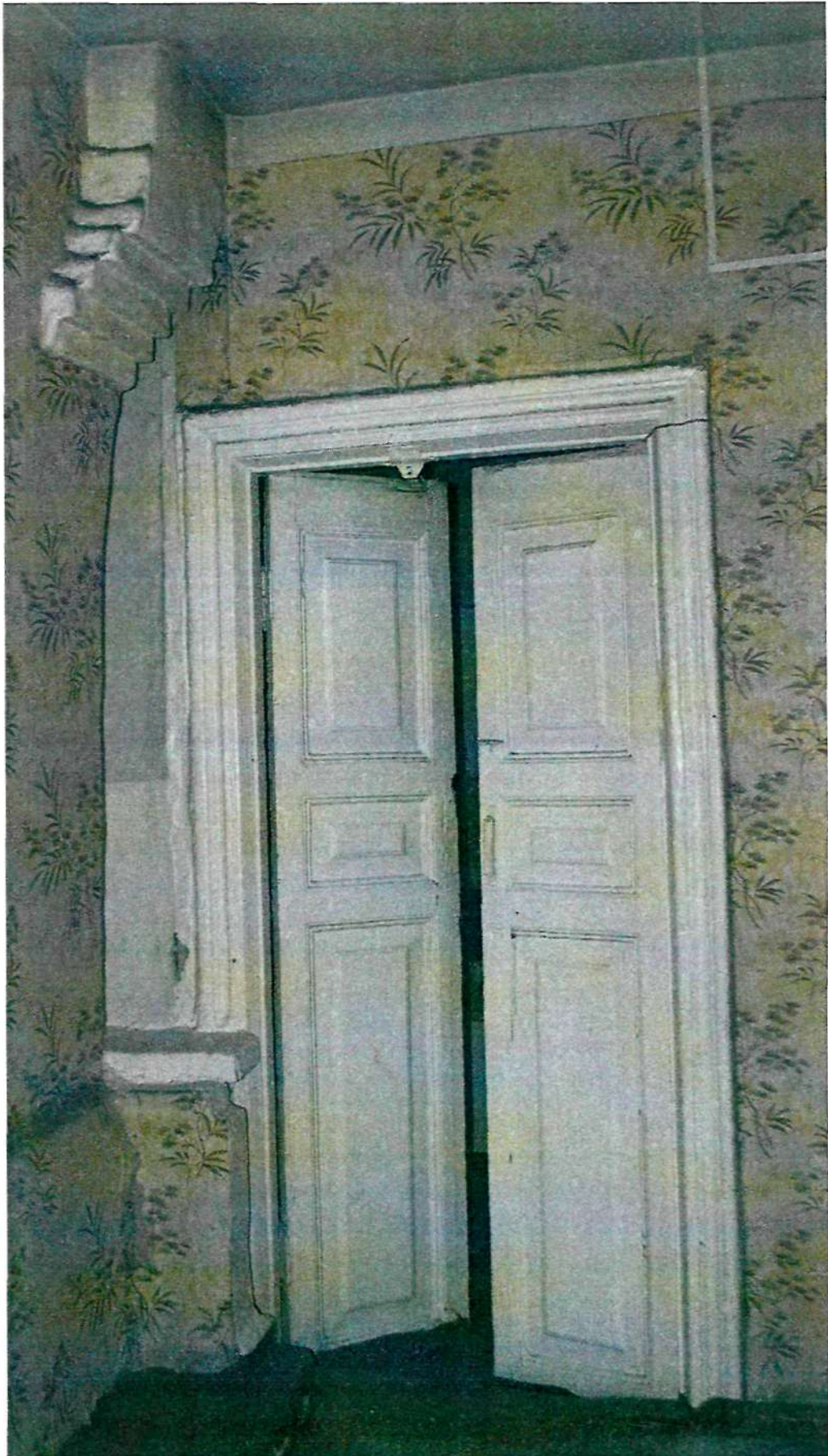


Фото 13. Интерьер первого этажа; филенчатая дверь дверного проема, расположенного в западной стене комнаты, соответствующей второй и третьей осям восточного фасада



Фото 14. Интерьер первого этажа; филенчатая дверь дверного проема, расположенного в северной стене комнаты, соответствующей средней оси южного фасада

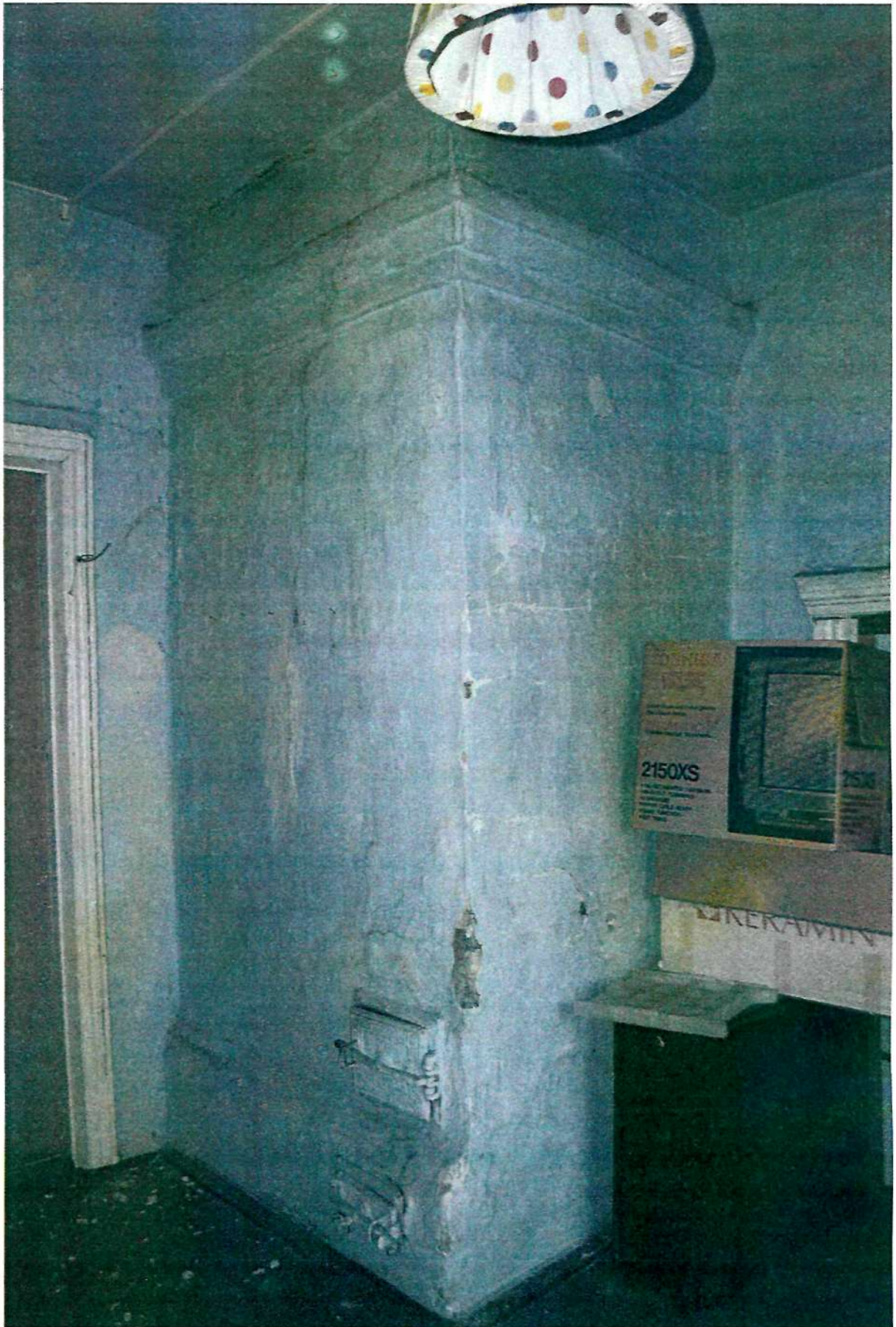


Фото 15. Интерьер первого этажа; печной блок, расположенный на плане в восточной части первого этажа (вид 1)



Фото 16. Интерьер первого этажа; печной блок, расположенный на плане в восточной части первого этажа (вид 2)



Фото 17. Интерьер цокольного этажа; забежная лестница, ведущая в западную часть первого этажа





Фото 18. Интерьер цокольного этажа; лестница, расположенная при входе в западную часть цокольного этажа

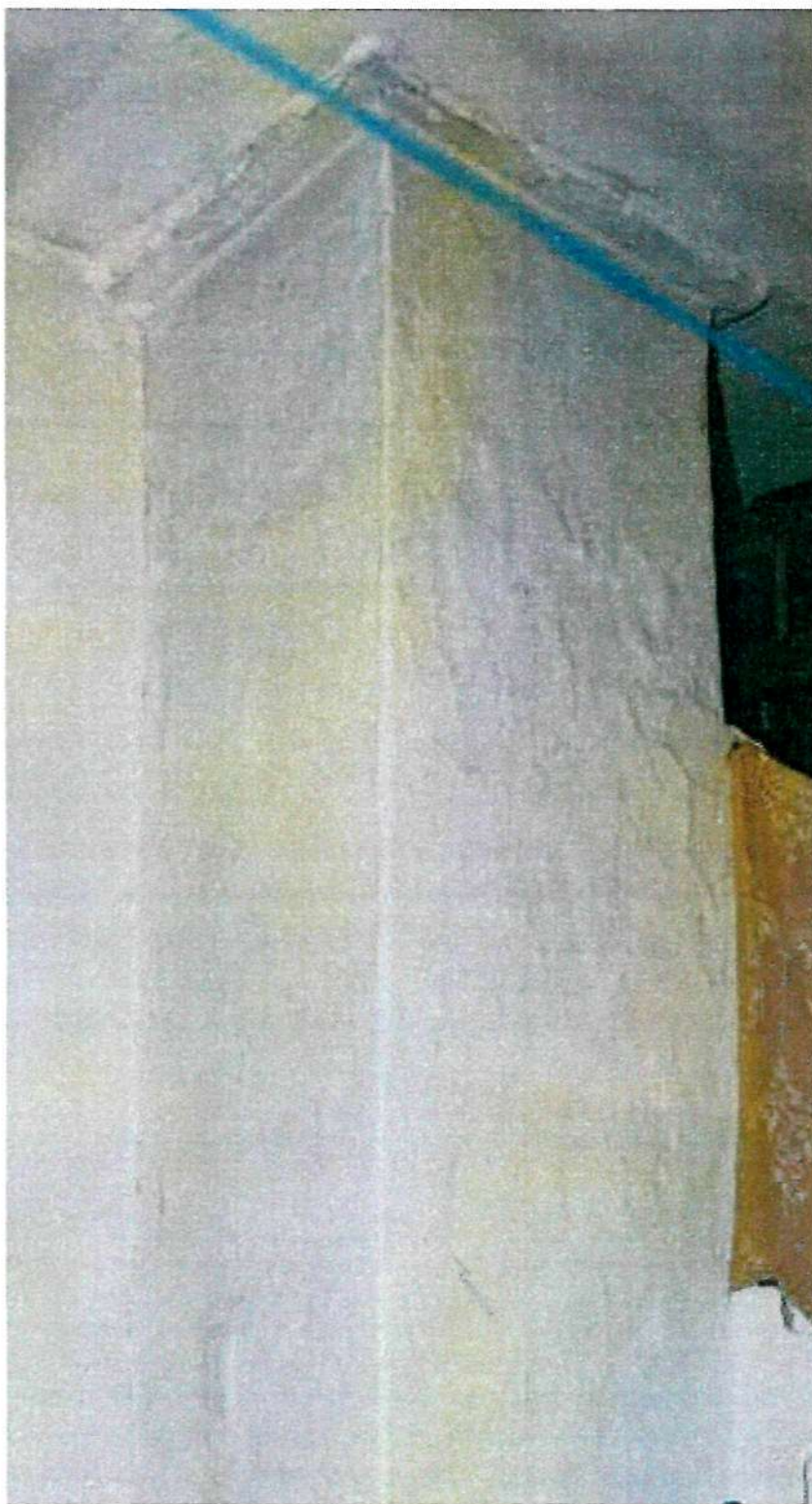


Фото 19. Интерьер цокольного этажа; печной блок, расположенный в западной части цокольного этажа