



АДМИНИСТРАЦИЯ ГОРОДА КРАСНОЯРСКА

РАСПОРЯЖЕНИЕ

20.12.2021

№ 184-арх

Об утверждении Методических рекомендаций по размещению нестационарных торговых объектов в городе Красноярске

В целях совершенствования порядка размещения временных сооружений на территории города Красноярска, руководствуясь статьями 45, 58, 59 Устава города Красноярска, распоряжением Главы города от 22.12.2006 № 270-р:

1. Утвердить Методические рекомендации по размещению нестационарных торговых объектов в городе Красноярске (далее – Методические рекомендации) согласно приложению.

2. Рекомендовать департаменту градостроительства администрации города руководствоваться Методическими рекомендациями при рассмотрении вопросов:

заклучения договоров на размещение временных сооружений;
внесения изменений в договоры на размещение временных сооружений при ремонте, модернизации временных сооружений.

3. Рекомендовать управлению архитектуры администрации города руководствоваться Методическими рекомендациями при рассмотрении обращений граждан и юридических лиц по вопросам осуществления архитектурной деятельности на территории города Красноярска.

4. Рекомендовать хозяйствующим субъектам руководствоваться Методическими рекомендациями при размещении и эксплуатации временных сооружений.

5. Настоящее распоряжение опубликовать в газете «Городские новости» и разместить на официальном сайте администрации города.

Заместитель Главы города

О.Н. Животов

МЕТОДИЧЕСКИЕ РЕКОМЕНДАЦИИ по размещению нестационарных торговых объектов в городе Красноярске

I. Общие положения

1. Настоящие Методические рекомендации устанавливают правила по размещению нестационарных торговых объектов (далее – НТО), их внешнему виду и оформлению (далее – Методические рекомендации).

2. Применение Методических рекомендаций распространяется на НТО, расположенные на земельных участках, находящихся в муниципальной собственности, а также на земельных участках, государственная собственность на которые не разграничена, на территории города Красноярска.

3. Методические рекомендации распространяются на вновь устанавливаемые НТО, а также на ранее размещенные НТО. Действие Методических рекомендаций не распространяется на отношения, связанные с краткосрочным размещением НТО при проведении праздничных, общественно-политических, культурно-массовых и спортивно-массовых мероприятий.

II. Термины и определения

4. Методические рекомендации содержат следующие термины и определения:

1) нестационарный торговый объект (НТО) – торговый объект, представляющий собой временное сооружение или временную конструкцию, не связанную прочно с земельным участком, вне зависимости от присоединения или неприсоединения к сетям инженерно-технического обеспечения, перемещение которых возможно без несоизмеримого ущерба их назначению, в том числе передвижное сооружение;

2) торговый объект – здание или часть здания, строение или часть строения, сооружение или часть сооружения, специально оснащенные оборудованием, предназначенным и используемым для выкладки, демонстрации товаров, обслуживания покупателей и проведения денежных расчетов с покупателями при продаже товаров;

3) торговая деятельность (торговля) – вид предпринимательской деятельности, связанный с приобретением и продажей товаров;

4) комплексное освоение городских территорий при размещении НТО – процесс (метод) создания городских пространств с гармоничным сочетанием объемно-пространственных решений со значительными площадями благоустроенных территорий общего пользования и разнообразными торговыми и иными общественными услугами (общественные туалеты, в том числе для инвалидов, комнаты матери и ребенка, площадки сбора мусора и разделения мусора для объектов малого бизнеса, социальных рынков, фермерских привозов);

5) здание – результат строительства, представляющий собой объемную строительную систему, имеющую надземную и (или) подземную части, включающую в себя помещения, сети инженерно-технического обеспечения и системы инженерно-технического обеспечения и предназначенную для проживания и (или) деятельности людей, размещения производства, хранения продукции или содержания животных;

6) сооружение – результат строительства, представляющий собой объемную, плоскостную или линейную строительную систему, имеющую наземную, надземную и (или) подземную части, состоящую из несущих, а в отдельных случаях и ограждающих строительных конструкций и предназначенную для выполнения производственных процессов различного вида, хранения продукции, временного пребывания людей, перемещения людей и грузов;

7) фасад – наружная, лицевая, либо видимая сторона здания или сооружения;

8) придомовая территория – земельный участок, на котором расположен жилой дом, элементы озеленения и благоустройства и иные предназначенные для обслуживания, эксплуатации и благоустройства данного дома и расположенные на указанном земельном участке объекты;

9) пешеходная зона – территория, предназначенная для передвижения пешеходов, на которой не допускается движение транспорта, за исключением специального, обслуживающего эту территорию;

10) проезжая часть – элемент дороги, предназначенный для движения безрельсовых транспортных средств;

11) плоскостная парковка – специально отведенная площадка, обозначенная разметкой и не имеющая в своем составе каких-либо конструктивных элементов (в том числе механизмов), препятствующих выезду/въезду на нее, предназначенная для неохраваемой стоянки автотранспорта без взимания платы;

12) велосипедная дорожка – конструктивно отделенный от проезжей части и тротуара элемент дороги (либо отдельная дорога), предназначенный для движения велосипедистов и обозначенный знаком 4.4.1;

13) остановочный комплекс – объект транспортной инфраструктуры, входящий в состав улично-дорожной сети, предназначенный для остановки общественного транспорта и оборудованный зонами ожидания, посадки (высадки) пассажиров;

14) остановочный павильон – временная сборно-разборная конструкция, предназначенная для укрытия пассажиров от воздействия неблагоприятных погодных-климатических факторов (осадки, воздействие прямых солнечных лучей, ветер и т.п.);

15) посадочная площадка – часть остановочного комплекса, используемая для посадки (высадки) пассажиров в общественный транспорт;

16) площадка ожидания – часть остановочного комплекса, используемая для нахождения пассажиров, ожидающих прибытия общественного транспорта;

17) маломобильные группы населения (МГН) – люди, испытывающие затруднения при самостоятельном передвижении, получении услуги, необходимой информации или при ориентировании в пространстве (инвалиды, люди с ограниченными (временно или постоянно) возможностями здоровья, люди с детскими колясками и т.п.);

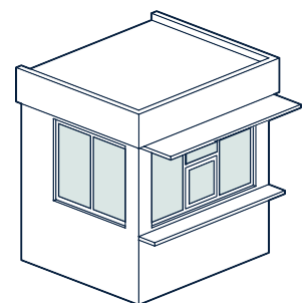
18) хозяйственная зона – участок территории, предназначенный для временного хранения и утилизации мусора, а также для транспортного обслуживания;

19) коридор визуального восприятия – зона наиболее ценных видовых раскрытий объектов архитектуры и ландшафтного дизайна. Как правило, располагается вдоль композиционных осей открытых общественных пространств – аллей, улиц, бульваров, осевых линий площадей;

20) эскизный проект НТО – комплект текстовых и графических документов, достаточный для оценки архитектурно-планировочных характеристик и эстетических качеств объекта, планируемого к размещению. Требования к перечню документов в составе эскизного проекта НТО устанавливаются уполномоченным органом администрации города в области архитектуры.

5. К объектам НТО относятся:

1) киоск – нестационарный торговый объект, представляющий собой сооружение без торгового зала с замкнутым пространством, внутри которого оборудовано одно рабочее место продавца и осуществляют хранение товарного запаса. Киоски используются для продажи периодической печатной продукции, цве-



тов, безалкогольных напитков, мороженого и других продуктов питания, не требующих взвешивания;

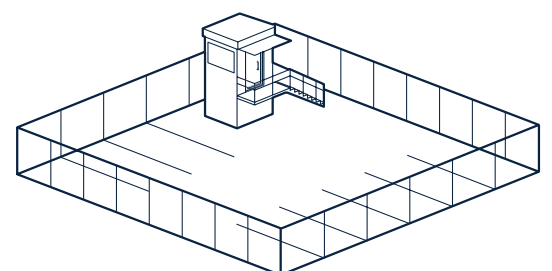
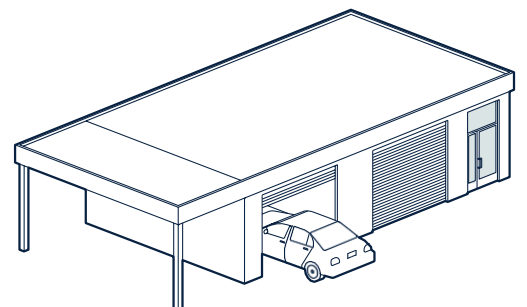
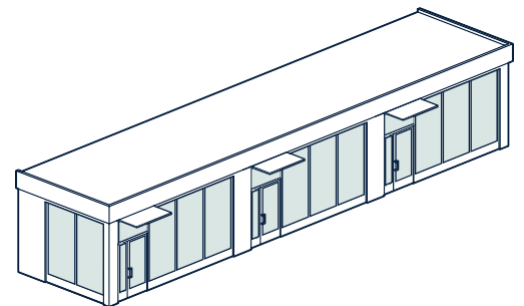
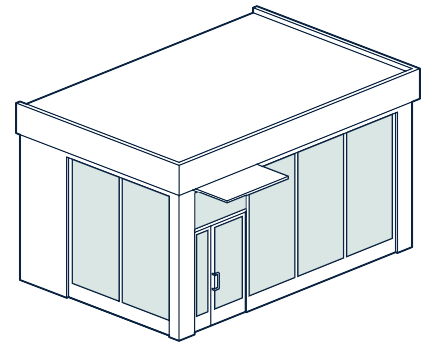
2) торговый павильон – нестационарный торговый объект, представляющий собой строение с замкнутым пространством, имеющее торговый зал и рассчитанное на одно или несколько рабочих мест продавцов.

Хранение товарного запаса осуществляется непосредственно в торговом зале или/и в выделенном складском помещении. Павильоны используются для продажи широкого спектра продовольственных и непродовольственных товаров, оказания различных услуг в рамках установленных санитарно-эпидемиологических требований и Закона Российской Федерации от 07.02.1992 № 2300-1 «О защите прав потребителей»;

3) комплекс временных сооружений – нестационарный торговый объект, выполненный в едином архитектурном стиле и представляющий собой группу торговых павильонов, сблокированных боковыми торцами, либо строение, имеющее линейную планировочную структуру и разделенное поперечными перегородками на отдельные торговые помещения с индивидуальными входами;

4) мастерская по обслуживанию автомобилей – нестационарный объект обслуживания автотранспорта, предназначенный для оказания услуг шиномонтажа, мелкого ремонта, диагностики и прочих сопутствующих услуг;

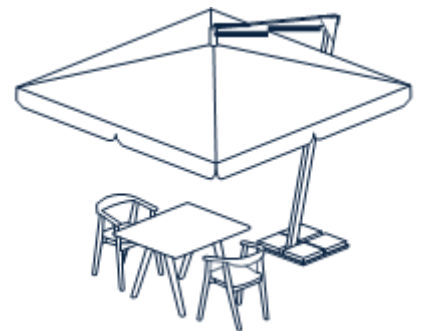
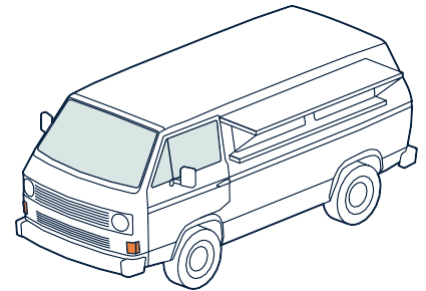
5) автостоянка – специальная площадка для открытого хранения автомобилей и индивидуальных мототранспортных средств в одном уровне (без устройства фундаментов), в том числе конструкции ограждения такой площадки



и пост охраны, предназначенный для размещения одного или нескольких рабочих мест сотрудников службы безопасности автостоянки;

б) передвижная торговая точка – нестационарный передвижной торговый объект, представляющий собой автотранспортное средство (фургон), оборудованный для продажи горячих и холодных безалкогольных напитков, товаров быстрого питания;

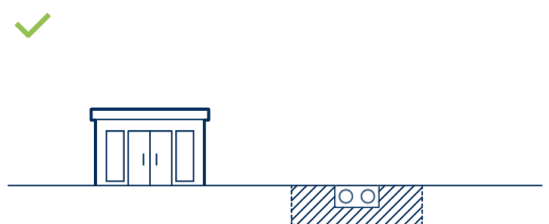
7) летнее кафе – объект благоустройства, не являющийся объектом капитального строительства, предназначенный для дополнительного обслуживания потребителей и размещаемый при стационарном пункте общественного питания частично или полностью за пределами его земельного участка.



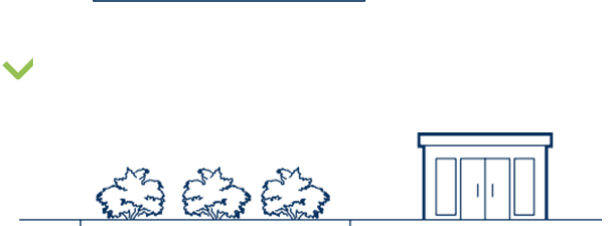
III. Общие требования к постановке объектов

б. Требования к постановке объектов:

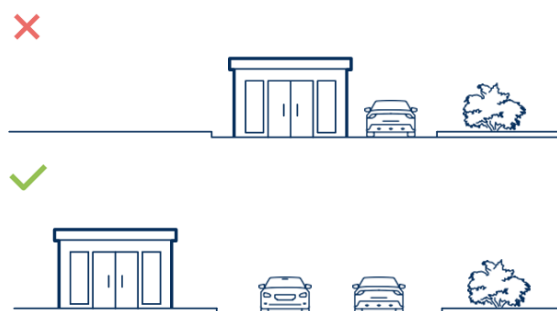
1) запрещено размещать НТО в охранных зонах инженерных сетей и в пределах санитарных разрывов объектов инженерной инфраструктуры без согласования с собственниками соответствующих объектов, под железнодорожными путепроводами, автомобильными эстакадами;



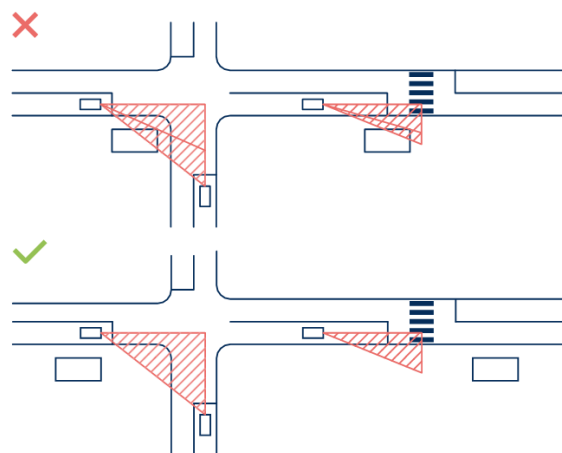
2) запрещено размещать НТО на детских и спортивных площадках, площадках отдыха, плоскостных парковках (кроме пунктов охраны стоянок). Запрещено при размещении НТО повреждать газонное покрытие и сносить зеленые насаждения без получения соответствующего разрешения в установленном порядке;



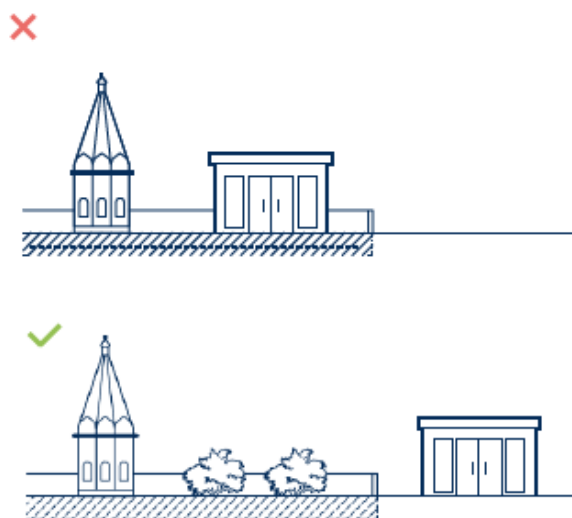
3) запрещено размещать НТО в границах полотна проезжей части, в том числе парковочных карманов, а также в зонах проезда обслуживающей и спецтехники;



4) при размещении НТО на территории улично-дорожной сети следует учитывать требования нормативной документации в области обеспечения безопасности дорожного движения. Запрещается размещать НТО в зонах треугольников видимости при перекрестках и пешеходных переходах;



5) при размещении НТО следует учитывать особые режимы использования земель, определенные постановлением Правительства Красноярского края от 15.11.2016 № 569-п «Об утверждении границ зон охраны объектов культурного наследия федерального, регионального и местного (муниципального) значения, расположенных в г. Красноярске, особых режимов использования земель и требований к градостроительным регламентам в границах данных зон охраны», и прочие ограничения, установленные Федеральным законом от 25.06.2002 № 73-ФЗ «Об объектах культурного наследия (памятниках истории и культуры) народов Российской Федерации»;



б) запрещено размещать открытые хозяйственные площадки для временного складирования товаров или накопления мусора. Транспортное обслуживание НТО (в том числе загрузка товаров, вывоз мусора) не должно создавать помехи и снижать безопасность движения пешеходов.

✗

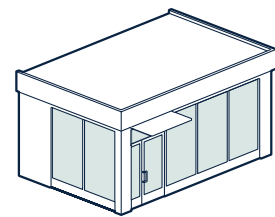


✓

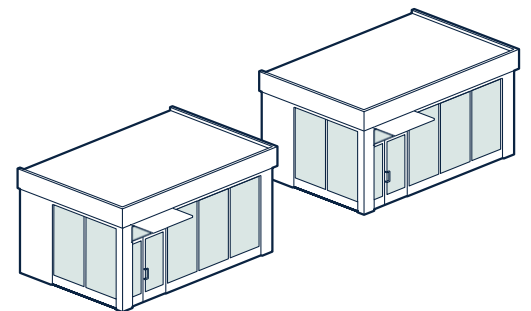


7. Способы постановки объектов:

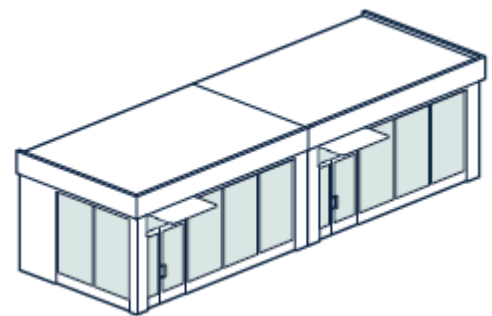
1) отдельно стоящие – одиночные объекты, не связанные с другими НТО и не находящиеся в едином поле зрения, расстояние между которыми составляет не менее 50 м. В указанном разрыве запрещено размещать другие НТО, кроме передвижных (торговые автофургоны, прицепы, автоцистерны);



2) рядом стоящие – два и более одиночных объекта, не связанных между собой конструктивно, но расположенных в едином поле зрения, расстояние между которыми составляет не менее 6 м. В указанном разрыве запрещено размещать любые НТО вне зависимости от их конфигурации и типа. Рядом стоящие НТО должны иметь единый архитектурно-художественный облик;



3) блокированные – группа НТО, от двух до пяти объектов, установленных без разрывов и имеющих общую стену (или несколько стен). Допустимо использование для блокировки не более двух стен торгового объекта с образованием линейных или угловых (Г-образных) конфигураций в плане. Блокированные НТО должны иметь единый архитектурно-художественный облик, иметь общую высоту карниза и ширину корпуса.



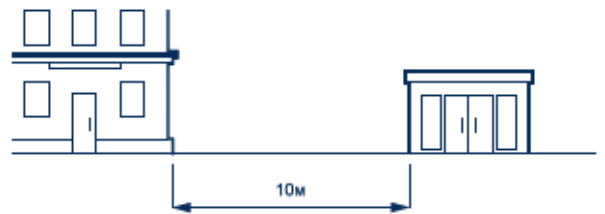
IV. Отступы от зданий, сооружений и элементов благоустройства

8. Отступы от зданий и сооружений:

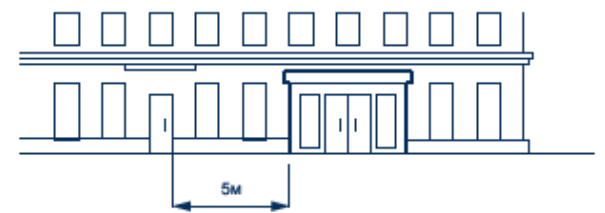
1) при размещении НТО следует соблюдать противопожарные разрывы в соответствии со степенью огнестойкости и классом пожарной опасности объектов согласно действующим на момент размещения нормативным требованиям к системам противопожарной защиты;

2) не допускается при размещении НТО сокращать ширину проездов для пожарной техники и расстояние от внутреннего края пожарного проезда до наружных стен ближайших зданий до значений, ниже нормативных;

3) расстояние между НТО и фасадом жилого или общественного здания с окнами, если не установлено других ограничений, должно составлять не менее 10 м;



4) при размещении НТО вдоль фасада капитального здания минимальное расстояние в продольном направлении от объекта до ближайшего входа в здание составляет 5 м. Не рекомендуется размещать НТО вблизи фасадов зданий со встроенно-пристроенными объектами обслуживания и торговли аналогичного назначения;



5) минимальное расстояние между НТО и границами территорий школьных и дошкольных образовательных учреждений – 10 м;

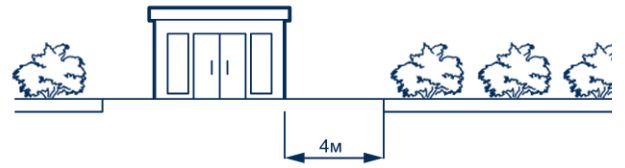


б) минимальные отступы при размещении автостоянок принимаются в соответствии с СанПиН 2.2.1/2.1.1.1200-03:

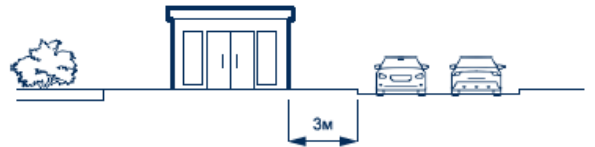
Объекты, до которых исчисляется расстояние	Расстояние, м				
	Автостоянки (открытые, площадки, паркинги) и наземные гаражистоянки вместимостью, машино-мест				
	10 и менее	11–50	51–100	101–300	свыше 300
Фасады жилых домов и торцы с окнами	10	10	25	35	50
Торцы жилых домов без окон	10	10	15	25	35
Школы, детские учреждения, ПТУ, техникумы, площадки отдыха, игр и спорта	25	50	50	50	50
Лечебные учреждения стационарного типа, открытые спортивные сооружения общего пользования, места отдыха населения (сады, скверы, парки)	25	50	по расчетам	по расчетам	по расчетам

9. Отступы от элементов улично-дорожной сети:

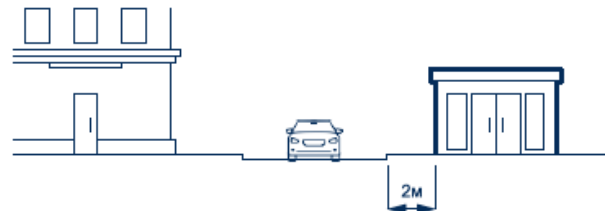
1) минимальная ширина транзитной пешеходной зоны – 3 м. Не допускается размещение НТО в случае невозможности обеспечения такой минимальной ширины. Для киосков, павильонов и их комплексов следует прибавлять к минимальной ширине транзитной пешеходной зоны 1 м со стороны торгового фронта (входа);



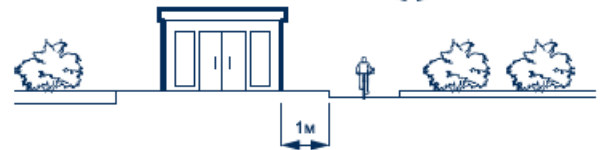
2) минимальное расстояние между НТО и границей полотна проезжей части улицы – 3 м;



3) минимальное расстояние между НТО и границей внутриквартального проезда – 2 м;

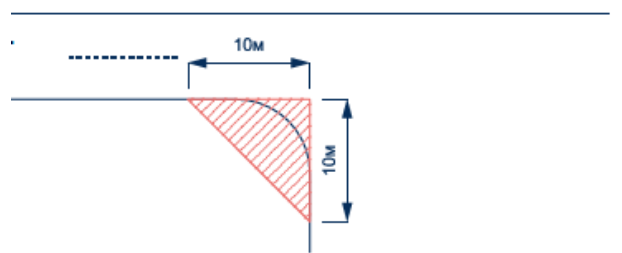


4) минимальное расстояние между НТО и границей велодорожки – 1 м;

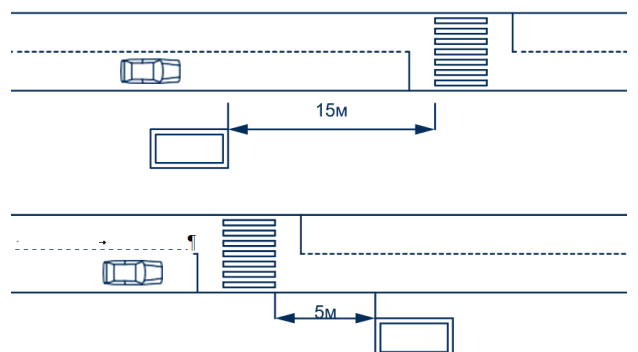


5) на нерегулируемых пересечениях и примыканиях дорог и улиц в одном уровне, а также на пешеходных переходах, минимальные отступы от границы проезжей части определяются построением треугольника видимости в соответствии с требованиями ГОСТ Р 50597-2017;

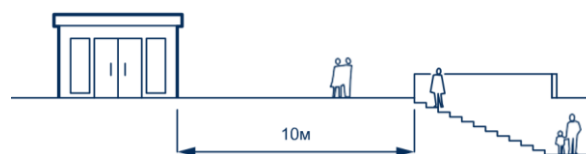
6) в общем случае, если не определено иное, минимальный отступ от точки пересечения границ проезжих частей на перекрестках при размещении НТО составляет 10 м;



7) минимальное расстояние от НТО до границы начала пешеходного перехода по ходу движения автотранспорта составляет 15 м. Минимальное расстояние от границы окончания пешеходного перехода по ходу движения автотранспорта до НТО – 5 м;



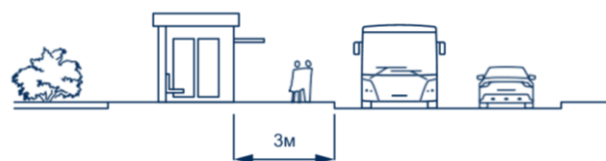
8) минимальный отступ от входов в подземные (надземные) пешеходные переходы при размещении НТО – 10 м;



9) при совмещении НТО (киоска, торгового павильона) с остановочным павильоном следует располагать НТО после остановочного павильона по ходу движения автотранспорта;

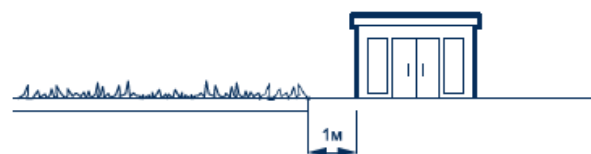


10) минимальная ширина посадочной площадки остановки общественного транспорта составляет 3 м. В случае если торговый фронт (вход) ориентирован в сторону посадочной площадки, минимальная ширина увеличивается до 4 м.

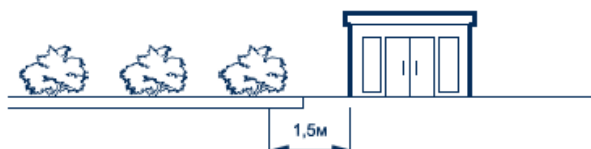


10. Отступы относительно элементов благоустройства:

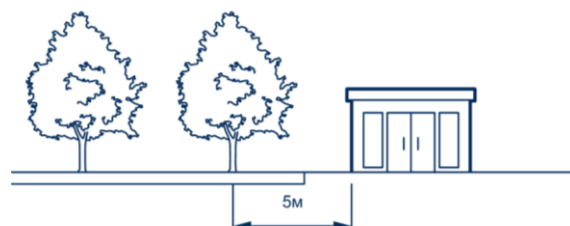
1) минимальное расстояние от НТО до границы газона – 1 м;



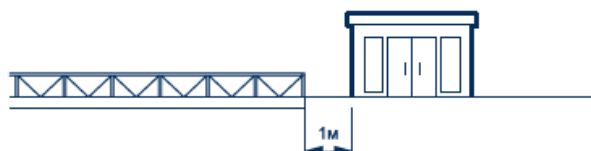
2) минимальное расстояние от НТО до оси кустарника – 1,5 м;



3) минимальное расстояние от НТО до ствола дерева – 5 м;



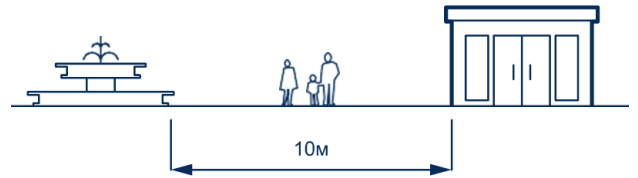
4) минимальное расстояние от НТО до ограждений – 1 м.



5) минимальное расстояние от НТО до элементов инфраструктуры (дорожных знаков, рекламных конструкций, опор освещения) – 1 м;

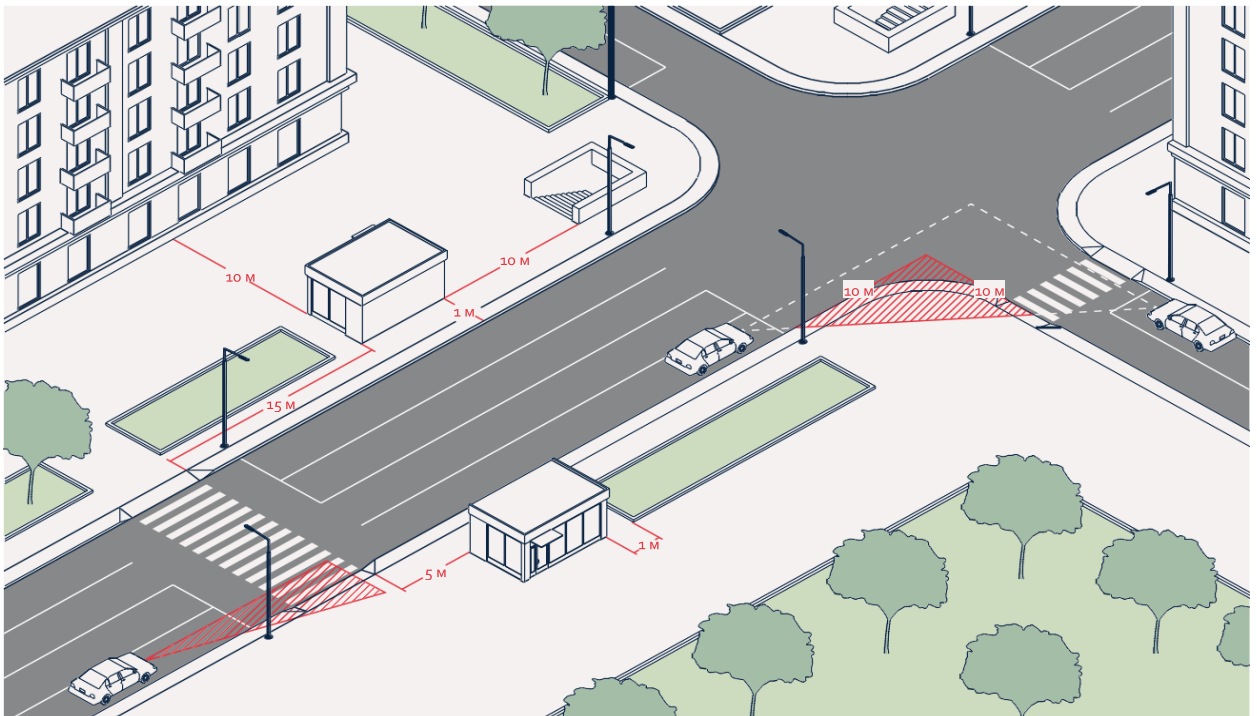


б) минимальное расстояние от НТО до объектов благоустройства и малых архитектурных форм (фонтанов, искусственных водоемов, памятников, скульптур, беседок) – 10 м. Запрещается при размещении НТО перекрывать основные коридоры визуального восприятия таких объектов.

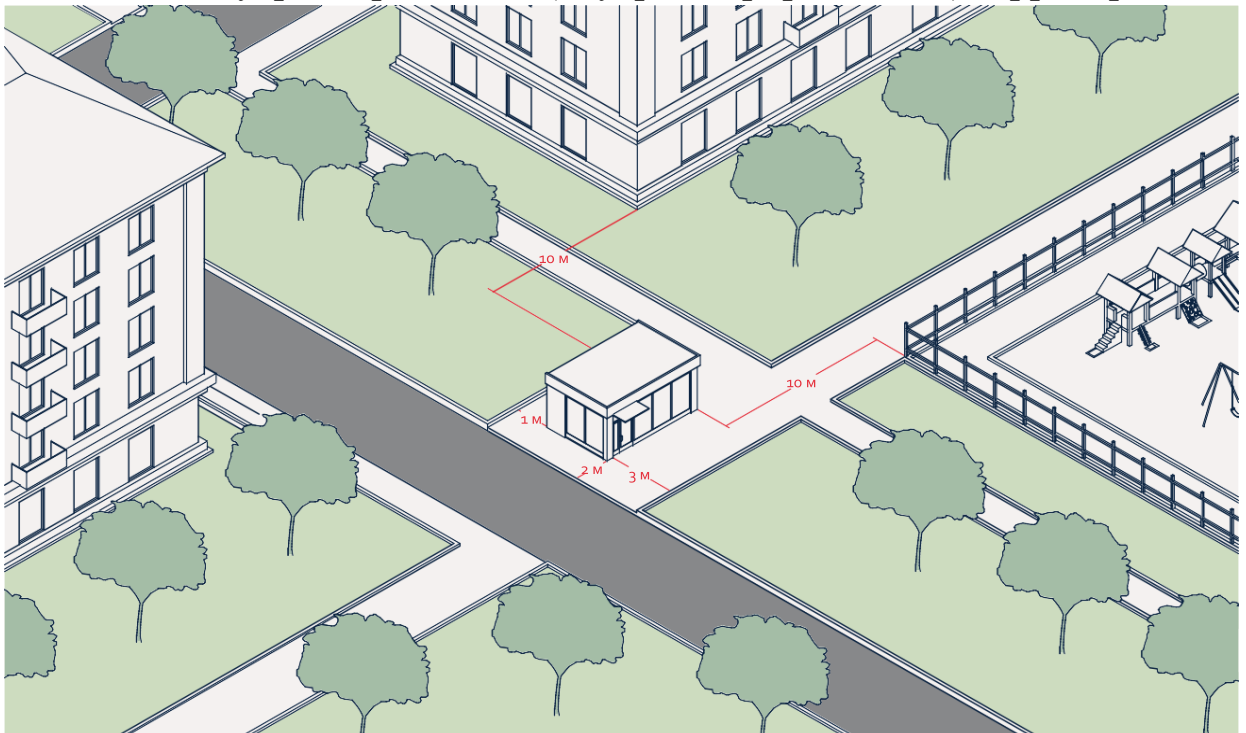


11. Примеры размещения НТО:

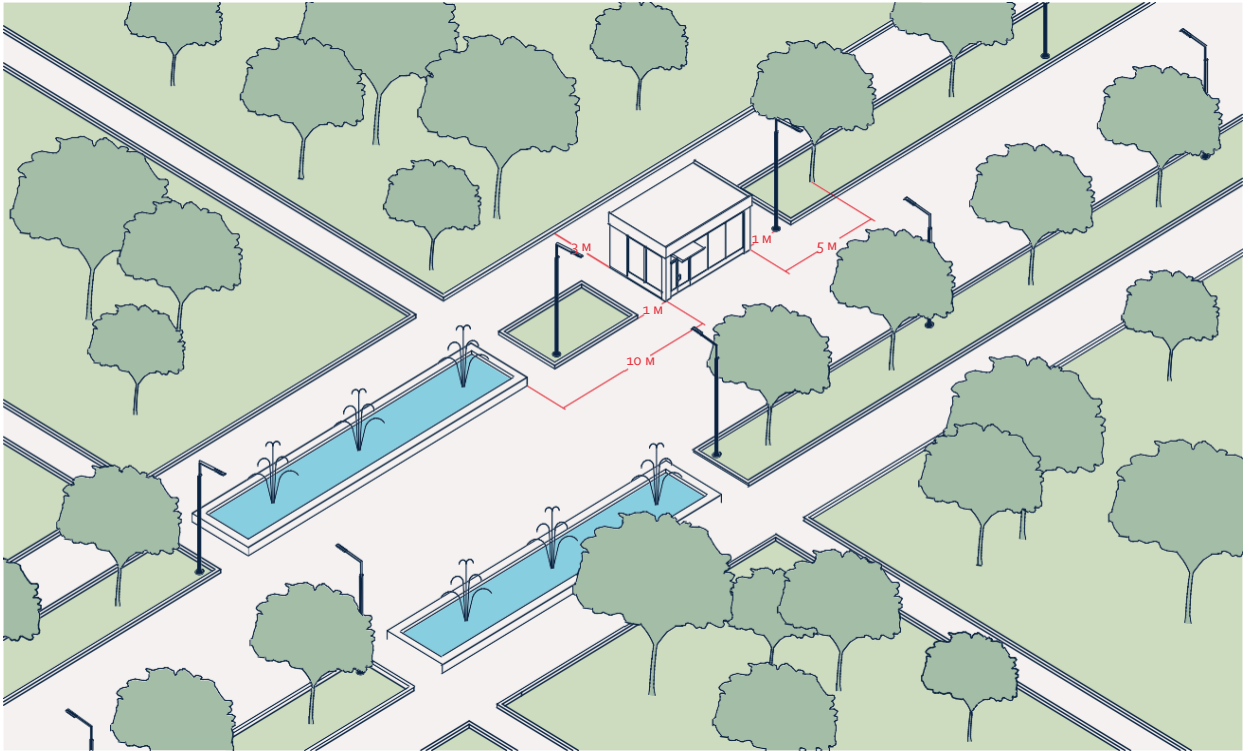
1) в границах улично-дорожной сети:



2) на внутриквартальных (внутримикрорайонных) территориях:

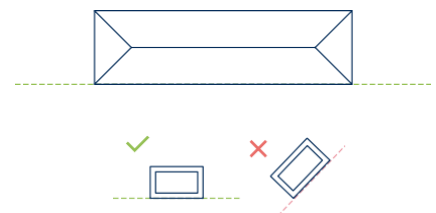


3) в рекреационных зонах:

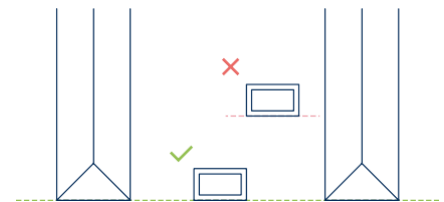


12. Ориентация относительно окружающей застройки:

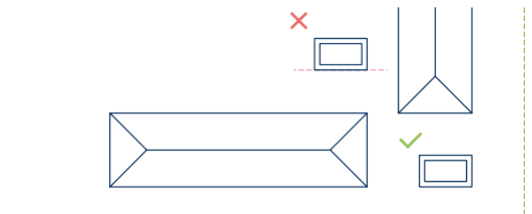
1) при постановке перед фасадом здания следует ориентировать НТО параллельно лицевому (главному) фасаду;



2) при постановке между зданиями рекомендуется выравнять лицевую линию НТО по линии застройки;



3) при постановке на углах квартала рекомендуется привязывать угол НТО к точке пересечения линий застройки перпендикулярных улиц.



V. Общие требования к архитектурно-планировочным решениям

13. Ориентация относительно пешеходных транзитов:

1) общие требования к архитектурно-планировочным решениям распространяются на все типы НТО, если не указано иное. Специальные

требования и рекомендации по проектированию для каждого из типов НТО описаны в разделе VII настоящих Методических рекомендаций.

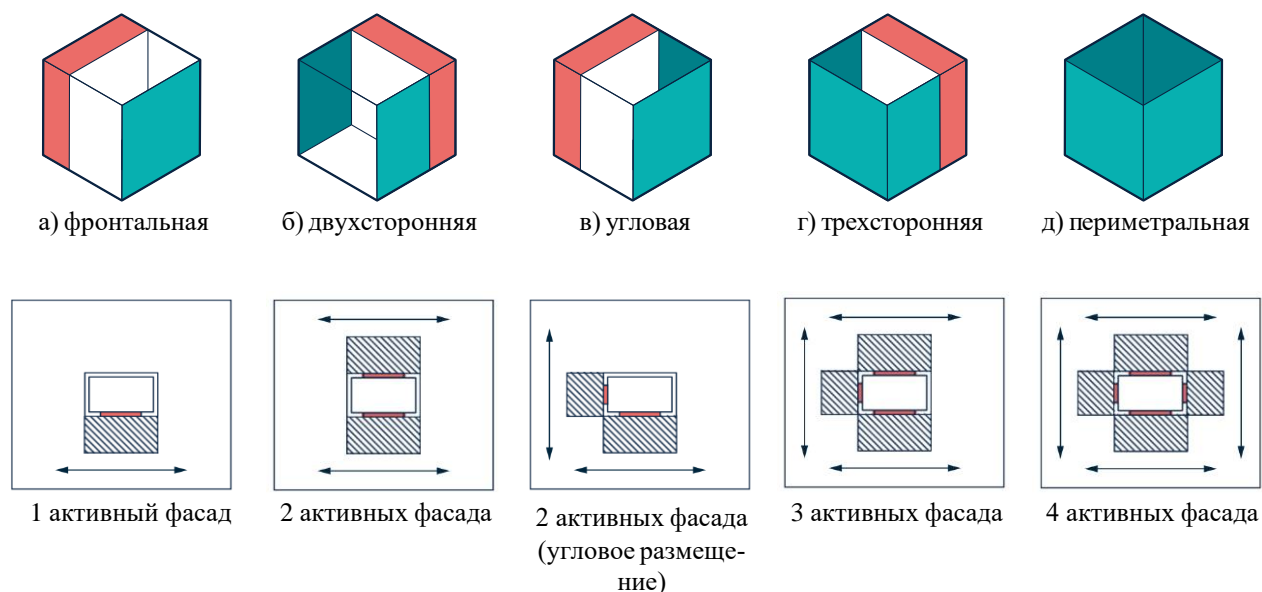
При разработке архитектурного проекта НТО или выборе типового решения следует учитывать характер постановки объекта на территории, его расположение по отношению к сложившимся и проектируемым пешеходным путям и зонам отдыха населения.

Односторонняя (фронтальная) ориентация витрин киосков, павильонов и павильонных комплексов допускается при размещении объектов вдоль транзитных пешеходных путей (рисунок 1а). Не допускается ориентация объектов глухими фасадами без витрин к пешеходным путям.

При размещении вышеуказанных типов НТО между пешеходными путями или между путями и зонами отдыха населения следует обеспечивать двухстороннюю ориентацию витрин (рисунок 1 б). Для размещения на пересечениях пешеходных путей рекомендуется выбирать угловую или трехстороннюю ориентацию витрин (рисунки 1в, 1г).

Периметральная конфигурация витрин (рисунок 1д) применяется при островном размещении НТО на открытых пешеходных зонах, площадях и широких пешеходных аллеях.

Рисунок 1. Варианты ориентации витрин в зависимости от характера постановки объекта на территории.

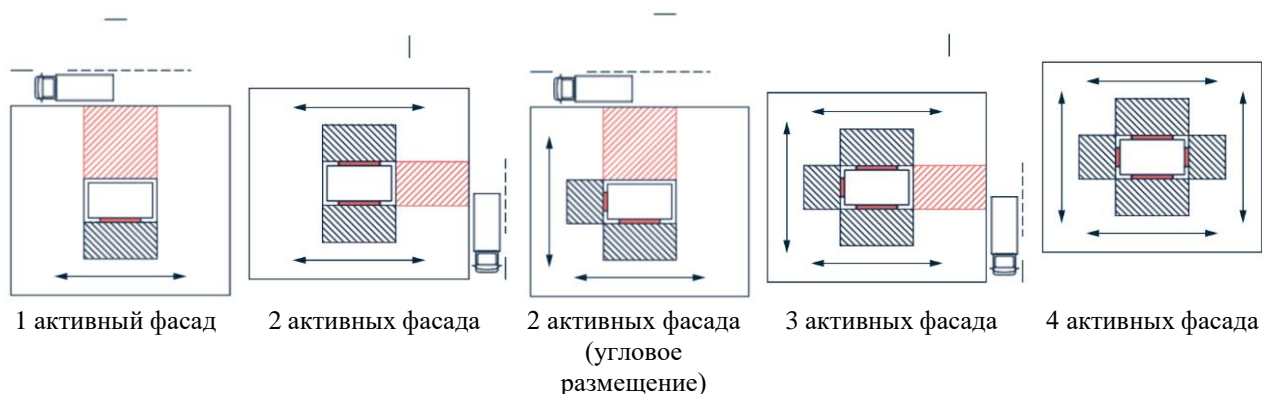


2) допускается на активных фасадах, ориентированных на пути движения пешеходов, предусматривать глухие (не остекленные) участки внешних ограждающих конструкций для размещения хозяйственных и технических помещений, но не более $1/3$ длины такого фасада;

3) запрещается ориентировать технические входы для персонала и загрузки товаров в сторону пешеходных путей и зон отдыха населения. При размещении технических входов следует предусматривать возмож-

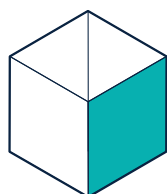
ность загрузки товаров и вывоза отходов без блокирования пешеходных путей и автомобильных проездов грузовой и специальной техникой (рисунок 2).

Рисунок 2. Ориентация технических входов для персонала и загрузки товаров.

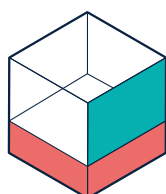


4) витрины киосков, павильонов, комплексов временных сооружений могут быть выполнены с цоколем (глухим заполнением в нижней части объекта) высотой не более 1 м либо без цоколя (остекление «в пол»). Высота цоколя на всех остекленных фасадах должна быть одинаковой. В случае композиционного выделения цоколя на глухих фасадах за счет объемной пластики, цвета или материала отделки его высота также должна быть единой по всему контуру (рисунок 3).

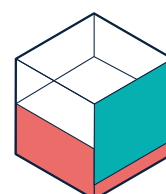
Рисунок 3. Архитектурные решения цоколя.



Рекомендуется:
остекление «в пол»



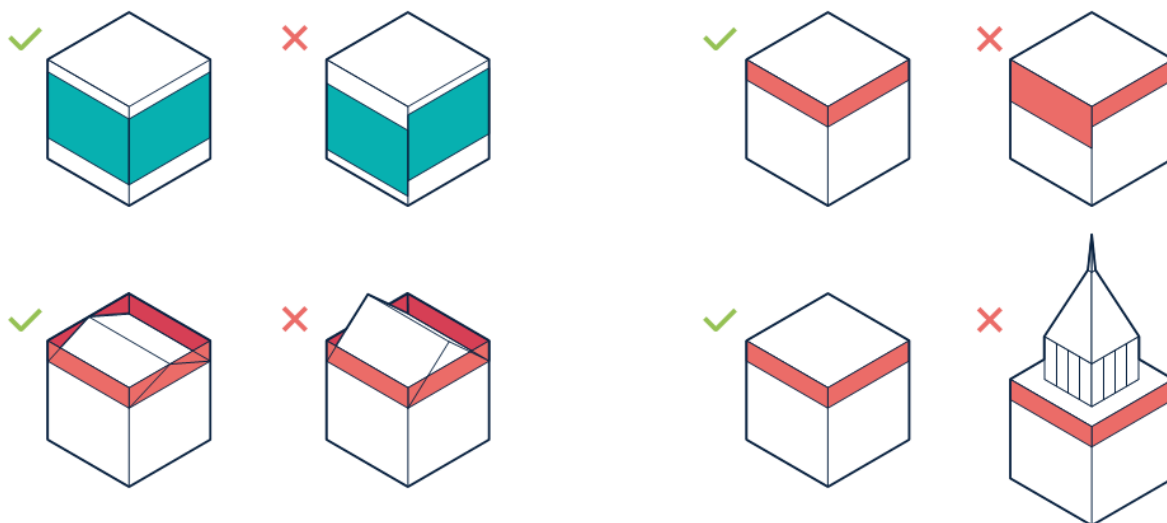
Разрешено:
цоколь высотой до 1 м



Запрещено:
разная высота цоколей

5) высота витрин, фриза, карниза и других архитектурных элементов должна быть одинаковой в пределах одного объекта (для рядом стоящих объектов – в пределах одного поля видимости в соответствии с пунктом 7 настоящих Методических рекомендаций). Запрещается применение скатных кровель, верхняя отметка которых выступает над уровнем фриза (карниза). Запрещается сооружение башен, треугольных фронтонов и других выступающих над уровнем фриза (карниза) архитектурных элементов без получения отдельного согласования уполномоченного органа администрации города в области архитектуры (рисунок 4).

Рисунок 4. Архитектурные элементы.

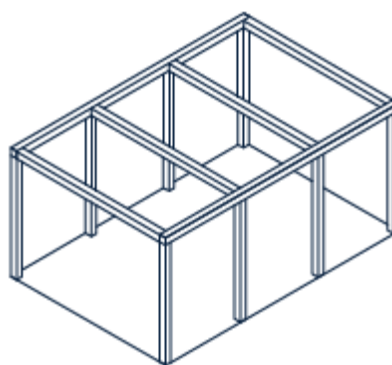
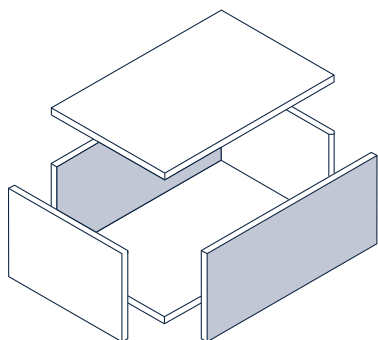


14. Требования к конструкциям.

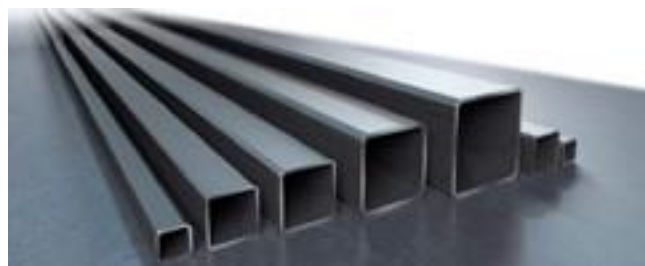
В качестве конструктивной основы сборных НТО рекомендуется выбирать каркасные, щитовые конструктивные системы и их комбинации (рисунок 5).

Запрещается применять в строительстве НТО кладку из кирпича, бетонных блоков и других штучных материалов, брусовые или бревенчатые срубы, а также любые конструктивные схемы и материалы, требующие возведения фундаментного основания.

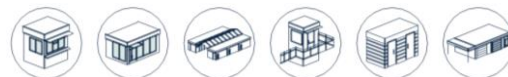
Рисунок 5. Виды разрешенных к применению конструктивных систем.



Для возведения киосков, павильонов, павильонных комплексов, автосервисов и постов охраны на автостоянках рекомендуется применять металлический профиль и сэндвич-панели с облицовкой в соответствии с требованиями к материалам отделки.



Типы НТО:



Для сооружения киосков и павильонов в рекреационных зонах рекомендуется использовать брус из твердых сортов древесины, щиты из строганных досок и ориентированно-стружечных плит (ОСП).



15. Требования к материалам отделки:

При выборе материалов отделки фасада НТО следует учитывать архитектурно-художественные характеристики среды, в которой размещается объект. В зависимости от типа НТО и зоны размещения к применению разрешены следующие материалы отделки:

1) в отношении стен:

а) металлические фасадные панели (кассеты), алюминиевые композитные панели (алюкобонд), HPL-панели со скрытым креплением.

Зоны применения: кроме рекреационных;



Типы НТО:



б) фальцевые панели.

Зоны применения: кроме исторических и рекреационных;



Типы НТО:



в) деревянный планкен (обшивка деревянными рейками и брусками).

Зоны применения: для киосков и павильонов – в рекреационных зонах, для прочих типов – без ограничений;

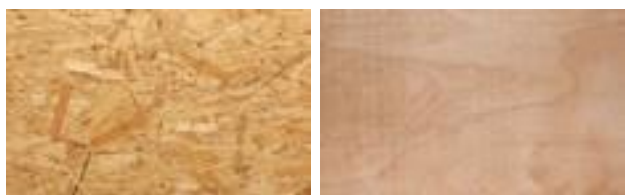


Типы НТО:



г) ориентированно-стружечная плита (ОСП), влагостойкая фанера.

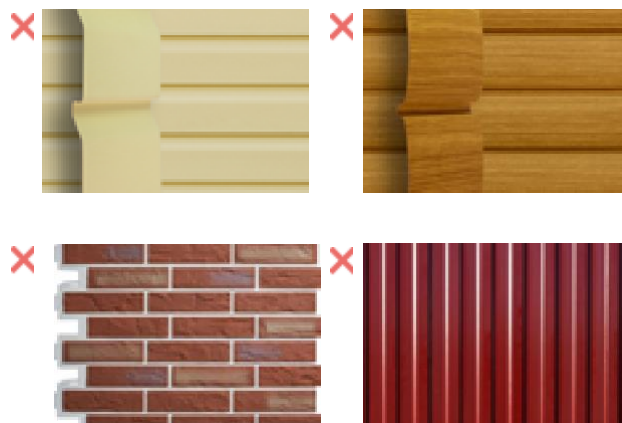
Зоны применения: для обозначенных типов – без ограничений.



Запрещается использовать в качестве материалов отделки стен кирпич, бетонные блоки и прочие штучные кладочные материалы.



Запрещается применение в отделке сайдинга, блок-хауса, профлиста, керамогранита, керамической плитки (кафеля), фасадных панелей, имитирующих кирпичную кладку, природный камень, брусовой бревенчатый сруб или текстуру дерева.



Запрещается использование открытых систем крепления стеновых панелей, в том числе при помощи кляммеров.



Запрещается использование материала отделки глухих фасадов, не соответствующее общему архитектурному решению главного и боковых фасадов НТО;

2) в отношении окон, витражей витрин:

а) алюминиевый профиль, структурное остекление.

Зоны применения: без ограничений;



Типы НТО:



б) металлопластиковый профиль (тонированный).

Зоны применения: кроме исторической зоны.



Типы НТО:



Не допускается применение в пределах одного объекта различных конструкций окон и витражей. Рисунок членений и ширина профиля должны быть идентичными для всех окон и витрин объекта;

3) в отношении кровли:

а) фальцевая кровля, профилированный лист.

Зоны применения: без ограничений;



Типы НТО:



б) мягкая черепица, деревянная рейка, гонт.

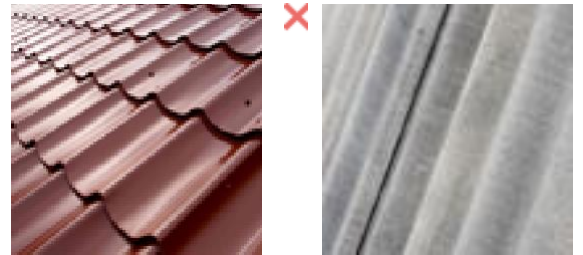
Зоны применения: для киосков – только в зонах рекреации, для торговых палаток – без ограничений.



Типы НТО:



Запрещается применение в качестве кровельного материала шифера, металлочерепицы, рубероида и других рулонных материалов.



Не допускается применение в пределах одного объекта различных материалов кровли.

16. Требования к цветовому решению.

Разрешены цветовые решения внешних ограждающих конструкций в зависимости от типа элемента:

1) в отношении стен:

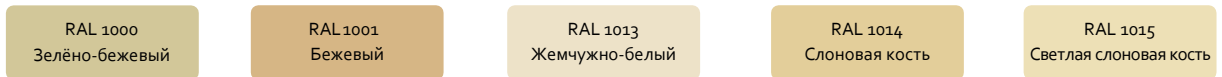
Ахроматическая гамма

RAL 9010 Белый	RAL 9001 Кремowo-белый	RAL 9002 Светло-серый	RAL 7047 Телегей 4	RAL 7044 Серый шёлк
RAL 7036 Платиново-серый	RAL 7004 Сигнальный серый	RAL 7000 Серая белка	RAL 7024 Графитовый серый	RAL 7016 Антрацитово-серый

Теплые оттенки серого, серо-коричневого, охристых цветов



Оттенки бежевого



Натуральные оттенки дерева

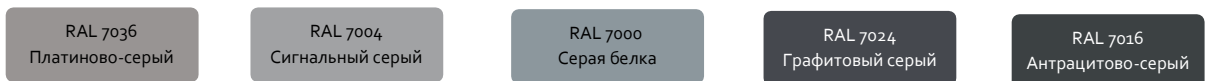


Запрещается применение открытых ярких цветов в отделке (окраске) НТО;



2) в отношении кровли:

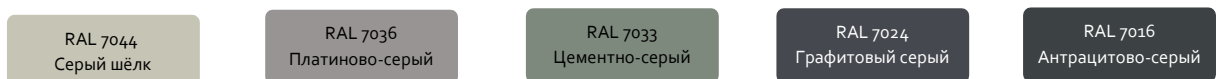
Ахроматическая гамма



Цветовое решение кровли должно быть единым в пределах одного объекта;

3) в отношении оконных переплетов:

Черный цвет, оттенки серого



Запрещается применение белого (нетонированного) металлопластикового оконного профиля.

Цвет оконных переплетов должен быть одинаковым в пределах одного объекта.



Запрещается использование цветных стекол, стекол с зеркальным покрытием в остеклении окон и витрин.

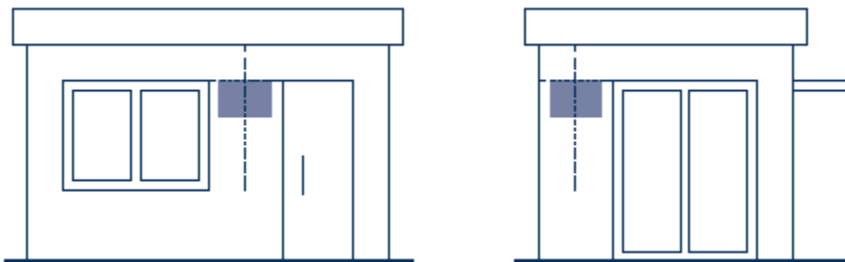


17. Требования к дополнительному оборудованию:

1) в отношении кондиционеров: размещение наружных блоков кондиционеров осуществляется на задних и боковых фасадах НТО.

Запрещается размещать наружные блоки кондиционеров на фасадах, ориентированных в сторону путей движения пешеходов и зон отдыха населения.

Размещать наружные блоки кондиционеров следует с учетом системы вертикальных и горизонтальных осей объекта. Рекомендуется выравнять верх блоков кондиционера по верхнему краю дверных или оконных проемов.



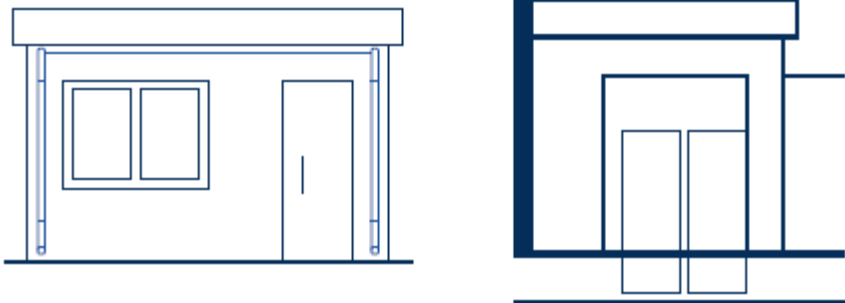
Наружные блоки кондиционеров следует закрывать декоративными коробами из перфорированных металлических листов, окрашенных в цвет фасада объекта;



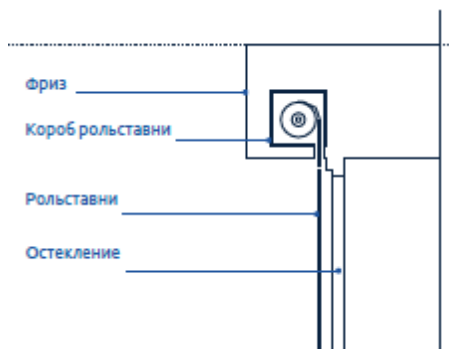
2) в отношении водосточных труб: рекомендуется применять скрытую систему водоотведения (размещение водосточных труб внутри конструкции стены). Допускается устраивать внешние водосточные

трубы на задних и боковых фасадах (кроме исторической зоны). Водо-
сточные трубы следует окрашивать в цвет фасада объекта.

Запрещается устраивать выходы водосточных труб, прямой сброс
воды с крыши объекта в сторону путей движения пешеходов и зон от-
дыха населения;



3) в отношении рольставней: рекомендуется использовать скрытый
монтаж коробов рольставен в объеме фриза (карниза). Цвет рольставен
должен совпадать с цветом фасада объекта либо с цветом переплетов
окон.

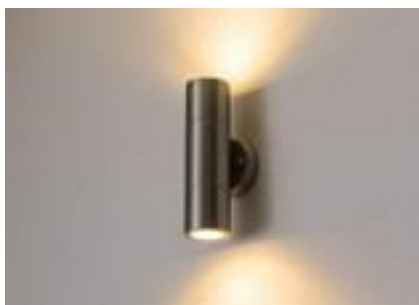


18. Требования к архитектурно-художественной подсветке.

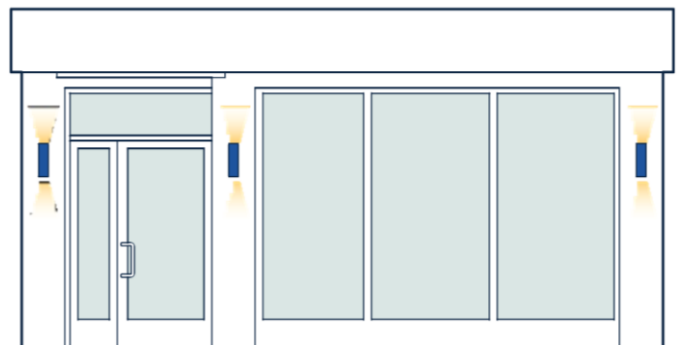
В целях формирования более выразительного облика в темное вре-
мя суток киоски, павильоны и их комплексы могут быть оборудованы
архитектурно-художественной подсветкой.

Подсветка может осуществляться при помощи светильников сле-
дующих типов:

Настенный архитектурный
светильник



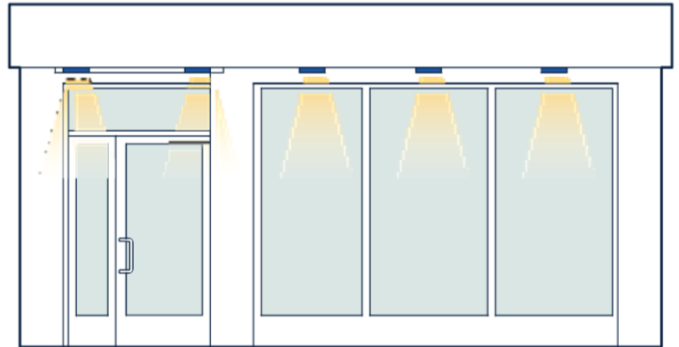
Акцентная подсветка входной зоны,
простенков



Точечный встраиваемый
светильник



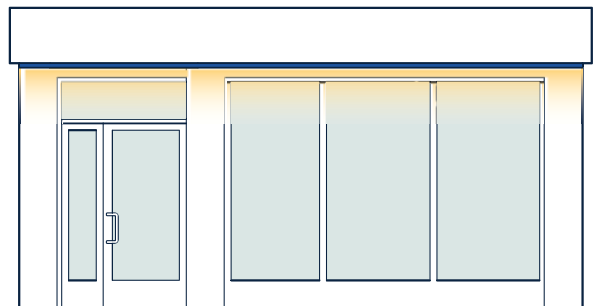
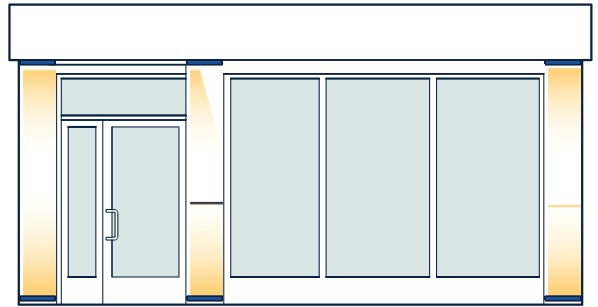
Встраивание в карниз павильона (киоска)
для подсветки входной зоны
(торгового фронта)



Линейный светильник



Акцентная подсветка входной зоны,
простенков; линейная подсветка фриза
(карниза)



Применяемое световое оборудование должно быть энергоэффективным, компактным и не должно нарушать внешний облик объекта. Рекомендуется применение светодиодных осветительных приборов нейтрального дизайна без дополнительного декора и стилизации под исторические стили.

Установка светового оборудования должна обеспечивать вандализацию, электробезопасность, предусматривать обязательное заземление всех световых приборов.

Параметры мощности и конструкцию осветительных приборов следует подбирать таким образом, чтобы исключить слепящий эффект для всех групп пользователей.

Допускается только подсветка теплого белого цвета. Световая температура применяемых осветительных приборов должна быть не выше 3 500 К. В пределах одного объекта (или группы рядом стоящих объектов) следует обеспечивать единую световую температуру подсветки, единую высоту размещения и применение светового оборудования одинакового типа. При определении параметров функционального освещения внутренних помещений НТО, просматриваемых через витрины, следует учитывать световую температуру подсветки фасада (допускается отклонение до 500 К в большую или меньшую сторону).

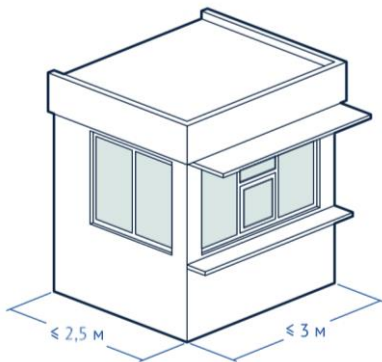
Запрещается цветная подсветка, подсветка холодного белого цвета (выше 3 500 К).

Запрещается устройство контурной подсветки с использованием светящихся лент, шнуров, гирлянд (за исключением сезонного новогоднего оформления).

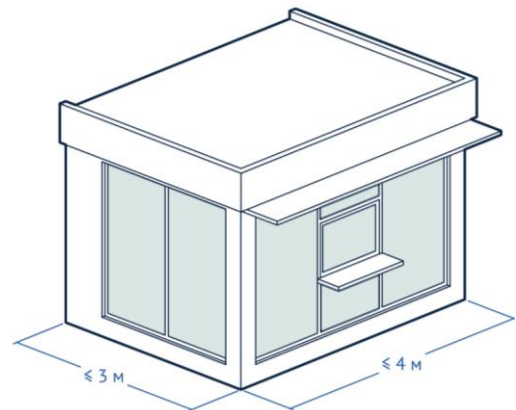
Запрещается использование любых светодинамических эффектов в подсветке объектов.

VI. Требования в соответствии с типом объекта

19. В отношении киоска:



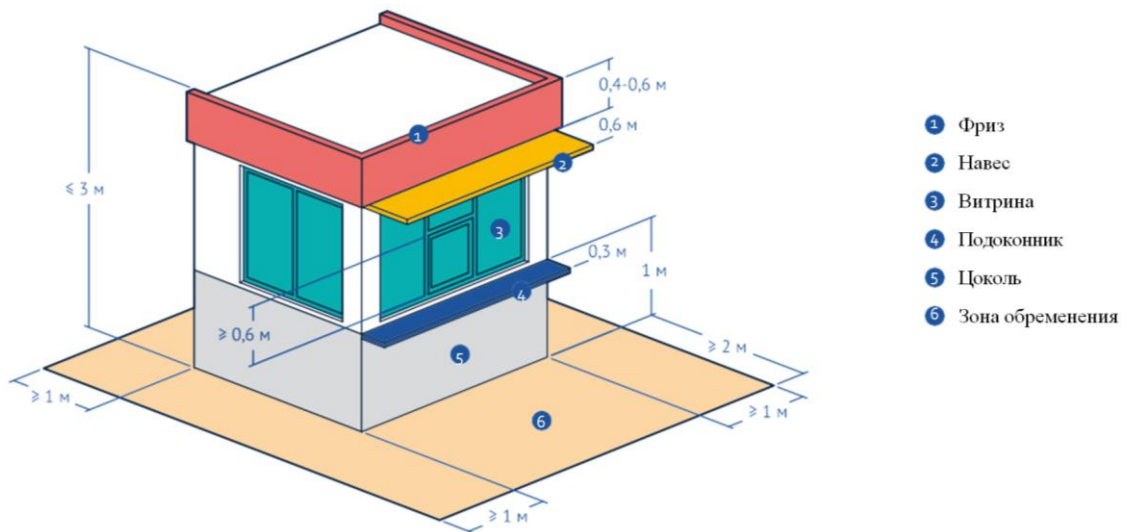
Тип 1. Малый:
площадь $\leq 7,5$ кв. м;
длина ≤ 3 м;
ширина $\leq 2,5$ м.



Тип 2. Большой:
площадь ≤ 12 кв. м;
длина ≤ 4 м;
ширина ≤ 3 м.

Типология киоска представлена двумя подтипами в соответствии с максимальными габаритами: малым (до 7,5 кв. м) и большим (до 12 кв. м). Максимальная разрешенная высота киоска составляет 3 м с учетом всех выступающих элементов.

Элементы и их параметры:



Фриз служит для размещения информационной конструкции (вывески). Высота фриза составляет 0,4–0,6 м. Информационная конструкция (вывеска) должна занимать в своих габаритах не более 80% фриза по высоте.

Навес размещается со стороны торгового фронта киоска над торговым окном. Ширина навеса должна быть не менее 0,6 м. Навес может быть выполнен в виде отдельной конструкции из металла и/или закаленного стекла (варианты 1, 3 настоящего пункта) либо совмещен с карнизом – выступающим архитектурным элементом в верхней части объекта (вариант 2 настоящего пункта).

Витрина представляет собой прозрачную ограждающую конструкцию, выполненную из алюминиевого или металлопластикового профиля с заполнением ударопрочным стеклом в соответствии с пунктом 15 настоящих Методических рекомендаций. За витриной осуществляется выкладка товаров (или их муляжей).

Со стороны торгового фронта киоска в витрине размещается торговое окно, через которое осуществляется взаимодействие покупателя и продавца. Размер торгового окна должен составлять не менее 0,6 х 0,6 м. Нижняя граница торгового окна должна размещаться на высоте 0,9–1,0 м от уровня земли.

Минимальная высота витрины определяется расстоянием от нижнего края фриза до нижней границы торгового окна. Максимальная высота витрины ограничена общей высотой киоска (остекление «в пол»).

Подоконник размещается под торговым окном и служит для временного размещения сумок покупателей и приобретенных товаров. Минимальная длина подоконника должна быть не менее длины торгового окна. Максимальная длина подоконника ограничена длиной торгового фронта киоска. Оптимальная ширина подоконника составляет 0,3 м.

Цоколь может быть выделен за счет декоративных архитектурных элементов (варианты 2, 3 настоящего пункта) или являться частью единого фасада киоска (вариант 1 настоящего пункта). В случае единого фасадного решения цоколем считается часть стены от нижней границы витрины до основания киоска. Цоколь может отсутствовать, если нижняя граница витрины совпадает с основанием киоска (остекление «в пол»).

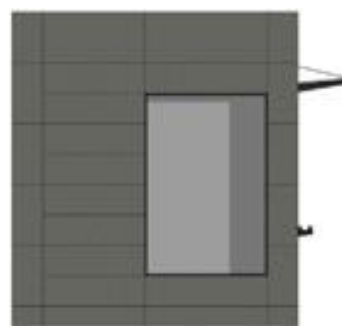
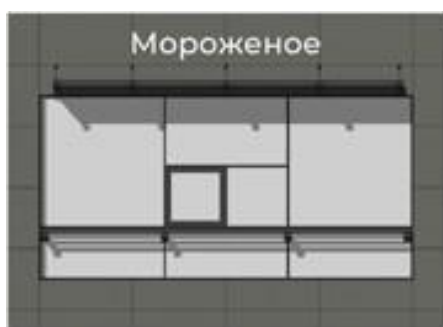
Зона обременения для киоска устанавливается исходя из его габаритов с учетом следующих отступов: не менее 2 м – от торгового фронта киоска; не менее 1 м – от заднего и боковых фасадов. В границах зоны обременения оператором НТО осуществляется регулярная уборка мусора, размещение урны и, при необходимости, других элементов благоустройства.

Служебный вход для продавца размещают на заднем или боковых фасадах киоска, не ориентированных в сторону пешеходных путей и зон отдыха населения. Ширина дверного проема служебного входа в свету должна быть не менее 0,8 м.

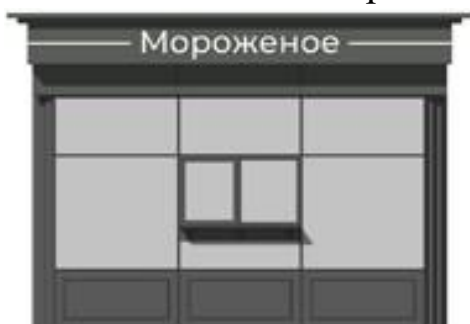
Уклон кровли следует ориентировать в сторону, противоположную торговому фронту. Водоотвод с кровли организуется в соответствии с требованиями пункта 17 настоящих Методических рекомендаций.

Варианты архитектурного решения:

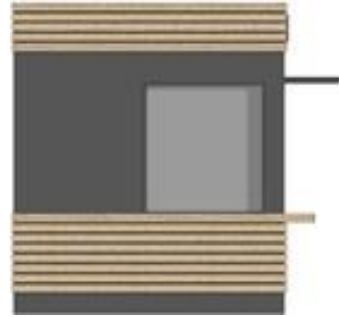
Вариант 1. Нейтральный



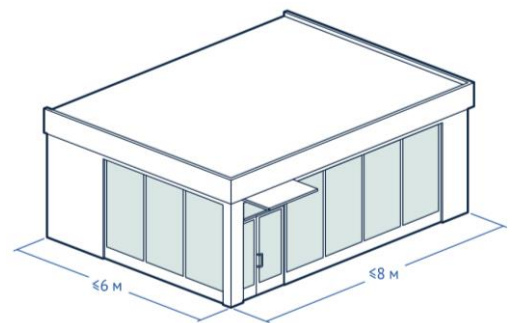
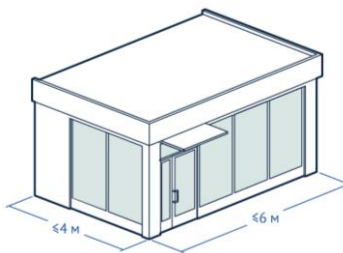
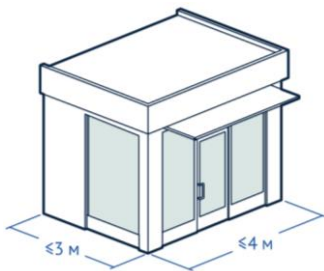
Вариант 2. В исторической среде



Вариант 3. В рекреационных зонах



20. В отношении торгового павильона:



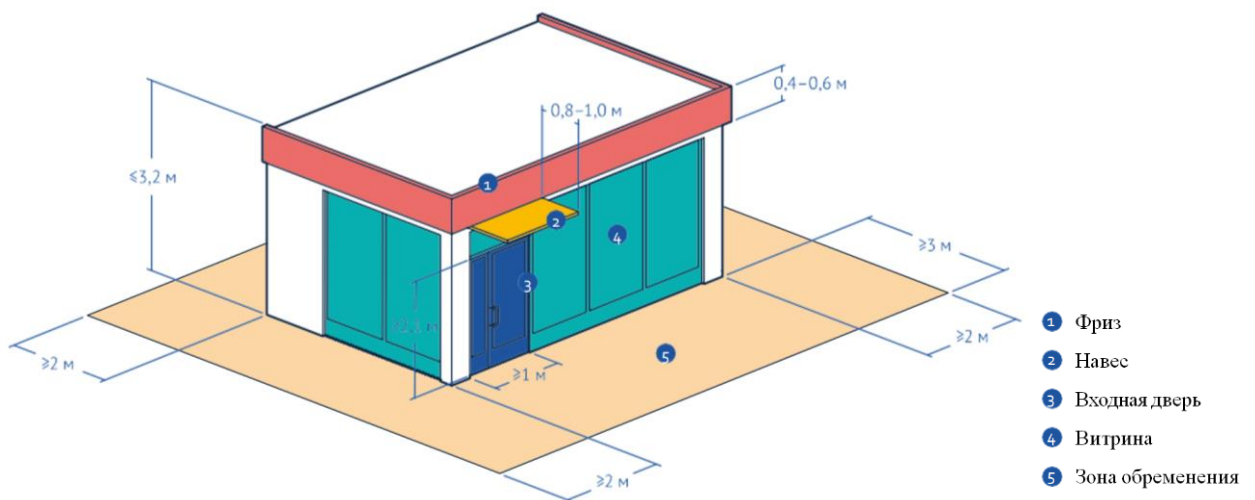
Тип 1. Малый:
площадь ≤ 12 кв. м;
длина ≤ 4 м;
ширина ≤ 3 м.

Тип 2. Средний:
площадь ≤ 24 кв. м;
длина ≤ 6 м;
ширина ≤ 4 м.

Тип 3. Большой:
площадь ≤ 48 кв. м;
длина ≤ 8 м;
ширина ≤ 6 м.

Типология торгового павильона представлена тремя подтипами в зависимости от габаритов: малым (до 12 кв. м), средним (до 24 кв. м) и большим (до 48 кв. м). Максимальная разрешенная высота торгового павильона с учетом всех выступающих элементов составляет 3,5 м.

Элементы и их параметры:



Фриз служит для размещения информационной конструкции (вывески). Высота фриза составляет 0,4–0,6 м. Информационная конструкция (вывеска) должна занимать в своих габаритах не более 80% фриза по высоте.

Навес размещается над входной дверью для посетителей. Ширина навеса должна быть не менее 0,6 м. Навес может быть выполнен в виде отдельной конструкции из металла и/или закаленного стекла (варианты 1, 3 настоящего пункта), либо совмещен с карнизом – выступающим архитектурным элементом в верхней части объекта (вариант 2 настоящего пункта).

Входная дверь для посетителей должна иметь ширину проема в свету не менее 1 м. Рекомендуется устраивать вход для посетителей с отметки уровня земли для обеспечения доступа маломобильных групп населения.

При невозможности организации входа с уровня земли следует устраивать пандусы с уклоном не более 5% (1/20) в соответствии с требованиями СП 59.13330 «СНиП 35-01-2001 Доступность зданий и сооружений для маломобильных групп населения», утвержденного приказом Минстроя России от 14.11.2016 № 798/пр.

Служебный вход для персонала размещают на заднем или боковых фасадах павильона, не ориентированных в сторону пешеходных путей и зон отдыха населения. Ширина дверного проема служебного входа в свету должна быть не менее 0,8 м.

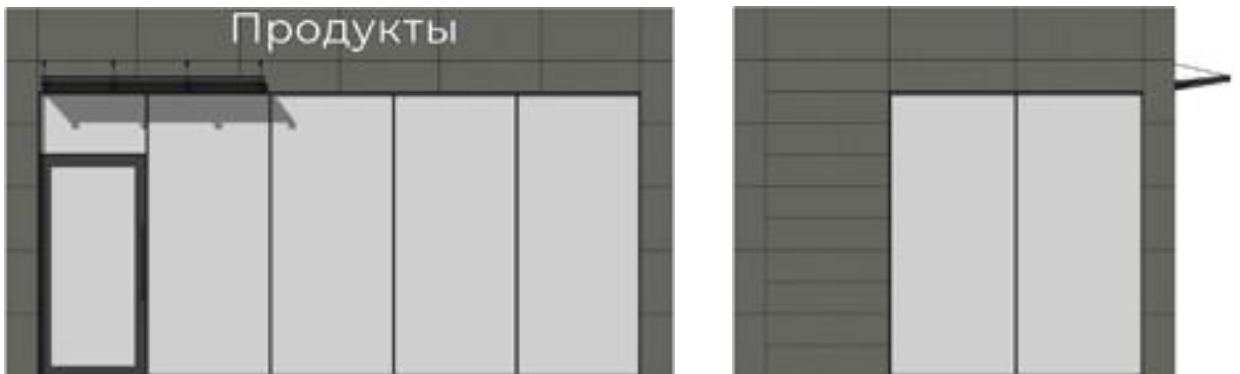
Уклон кровли следует ориентировать в сторону, противоположную входу для посетителей. Водоотвод с кровли организуется в соответствии с требованиями пункта 17 настоящих Методических рекомендаций.

Витрина представляет собой прозрачную ограждающую конструкцию, выполненную из алюминиевого или металлопластикового профиля с заполнением ударопрочным стеклом в соответствии с пунктами 15, 16 настоящих Методических рекомендаций. За витриной может осуществляться выкладка товаров или их муляжей. При этом рекомендуется сохранять просматриваемость внутреннего пространства торгового зала через витрину, избегая устройства глухих полок и стеллажей.

Зона обременения для торгового павильона устанавливается исходя из его габаритов с учетом следующих отступов: не менее 3 м – от фасада, на котором размещается вход для посетителей; не менее 2 м – от заднего и боковых фасадов. В границах зоны обременения оператором НТО осуществляется регулярная уборка мусора, размещение урны и, при необходимости, других элементов благоустройства.

Варианты архитектурного решения:

Вариант 1. Нейтральный



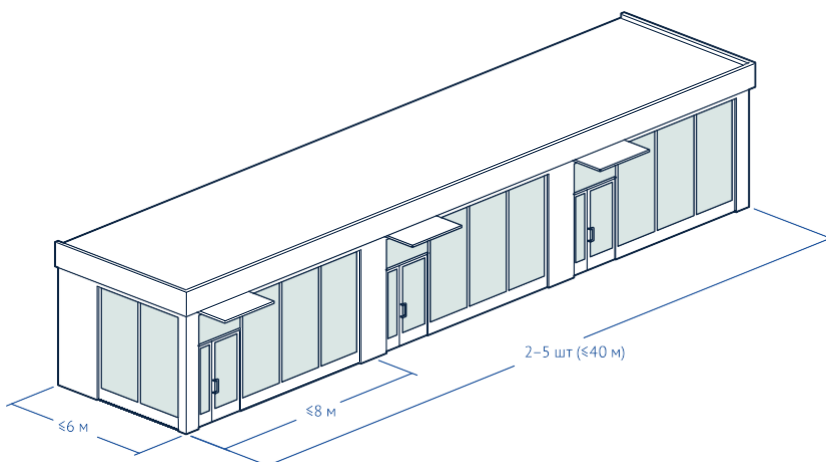
Вариант 2. В исторической среде



Вариант 3. В рекреационных зонах



21. В отношении комплекса временных сооружений:



Площадь ≤ 12 кв. м;
длина ≤ 4 м;
ширина ≤ 3 м.

Комплекс временных сооружений может быть представлен в виде группы блокированных павильонов или единого строения, имеющего линейную планировочную структуру и разделенного поперечными перегородками на отдельные торговые помещения с индивидуальными входами.

В качестве элементов комплекса могут использоваться торговые павильоны малого, среднего и большого подтипов, указанные в пункте 20 настоящих Методических рекомендаций.

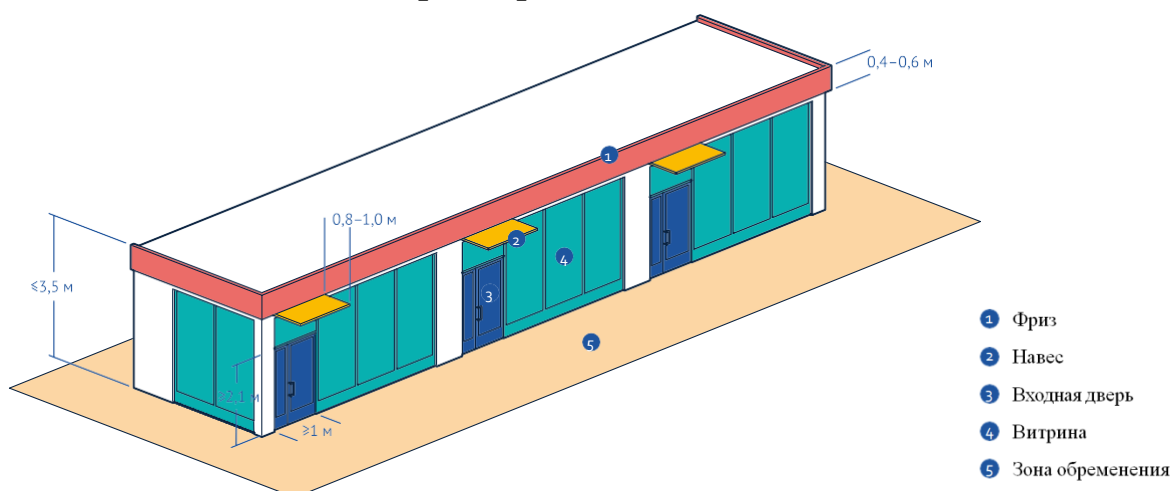
Максимальная ширина павильонного комплекса – 6 м.

Максимальная длина одного павильона (отдельного торгового помещения) в составе павильонного комплекса – 8 м.

Максимальное количество блокированных павильонов (отдельных торговых помещений) в составе павильонного комплекса – 5 шт.

Комплекс временных сооружений должен иметь единое архитектурно-художественное и цветовое решение.

Элементы и их параметры:



Требования к элементам комплекса временных сооружений и их параметрам аналогичны требованиям к торговым павильонам, указанным в пункте 20 настоящих Методических рекомендаций.

Фриз комплекса временных сооружений должен иметь одинаковую высоту, материал и цветовое решение на протяжении всего комплекса.

Навесы должны быть выполнены в едином стилистическом и конструктивном решении из одинакового материала. Допускается выделение отдельных входов с помощью акцентных архитектурных элементов (карнизов, порталов) при соблюдении общих предельных габаритов объекта.

Входные двери для посетителей должны быть выполнены в едином стилистическом и конструктивном решении, иметь одинаковую высоту, материал и цветовое решение на протяжении всего комплекса.

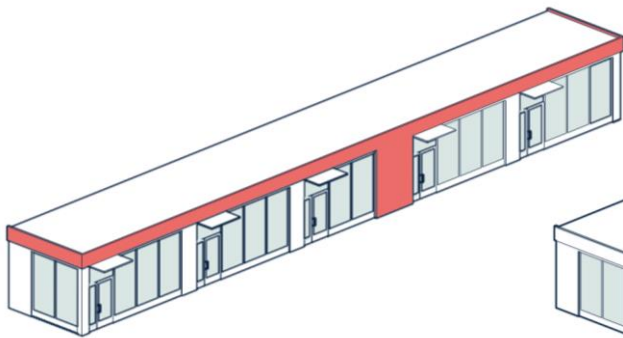
Допускается различие в ширине проема входной двери в зависимости от назначения торгового помещения, но не менее минимальной установленной ширины проема для павильонов (1 м).

Витрины комплекса временных сооружений должны быть выполнены в едином стилистическом и конструктивном решении, иметь одинаковую высоту, материал и цветовое решение на протяжении всего комплекса.

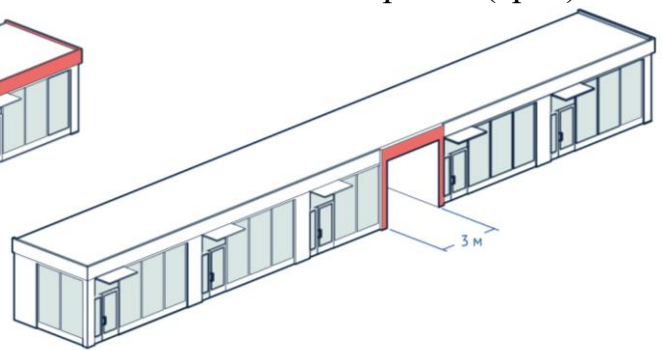
При количестве блокированных павильонов (отдельных торговых помещений) в составе павильонного комплекса более трех рекомендуется обеспечивать визуальное членение фасада за счет изменения цвета или фактуры материала отделки фасада, применения декоративных архитектурных элементов и сквозных проходов (арок).

В местах сложившихся путей движения пешеходов в направлении, перпендикулярном оси постановки павильонного комплекса (подходы к остановкам общественного транспорта, парковкам, пешеходным переходам и пр.), следует организовывать сквозные проходы (арки) шириной не менее 3 м.

Визуальное членение фасада



Сквозной проход (арка)



Зона обременения комплекса временных сооружений устанавливается индивидуально в зависимости от конфигурации комплекса и особенностей места размещения. В случаях, когда индивидуальная зона обременения не установлена, следует определять ее как сумму зон обременения павильонов (торговых помещений), входящих в состав комплекса, согласно требованиям пункта 20 настоящих Методических рекомендаций.

Комплексы временных сооружений должны быть оборудованы общественными туалетами и комнатами матери и ребенка исходя из радиуса доступности 500 м.

Павильонные комплексы могут иметь следующие конфигурации:

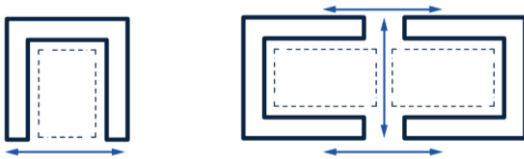
Линейная: павильоны (торговые помещения), блокированные по боковым фасадам (стенам), выстраиваются в прямую линию. Применяются преимущественно при размещении вдоль пешеходных путей.



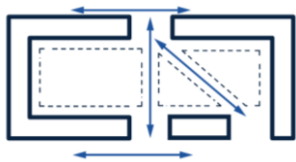
Г-образная: один из павильонов (торговых помещений) блокирован по двум соседним фасадам (стенам), образуя угловую секцию. Применяются, как правило, на пересечении пешеходных путей и для формирования компактных полуприватных пространств (карманных парков, скверов).



П-образная: имеет две угловые секции. Применяется преимущественно для формирования компактных полуприватных пространств по типу курдонера.

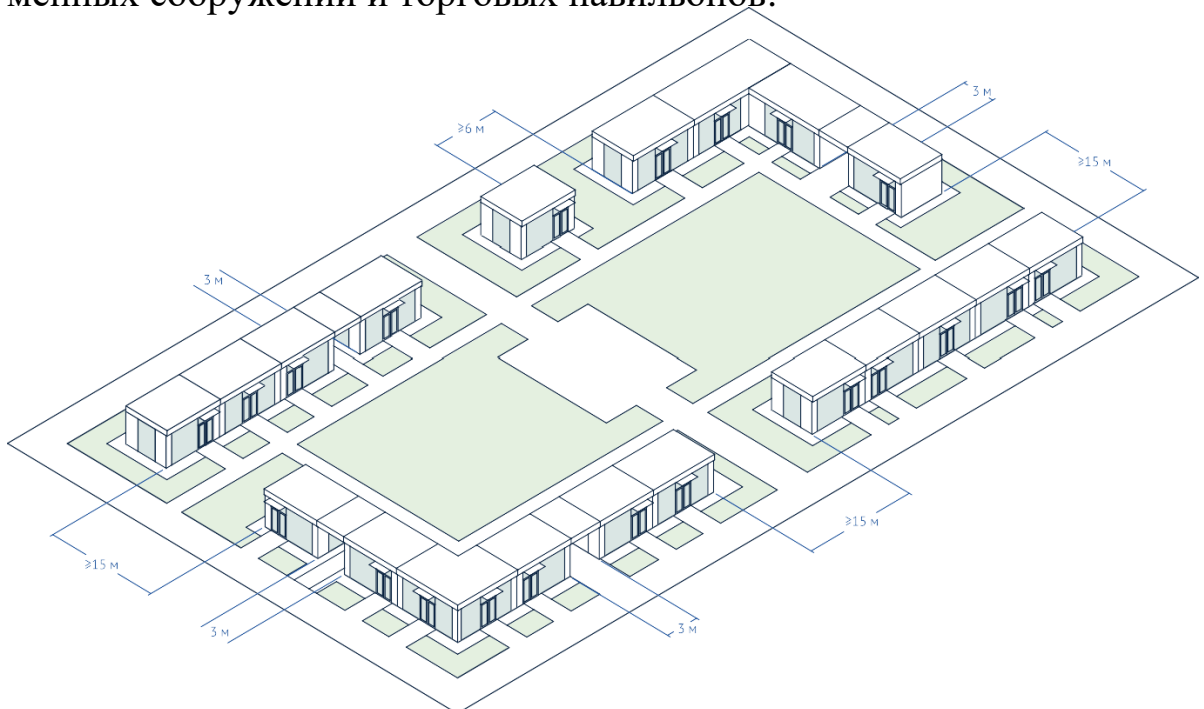


Смешанная: одновременно применяется несколько вариантов блокировки павильонов (торговых помещений).

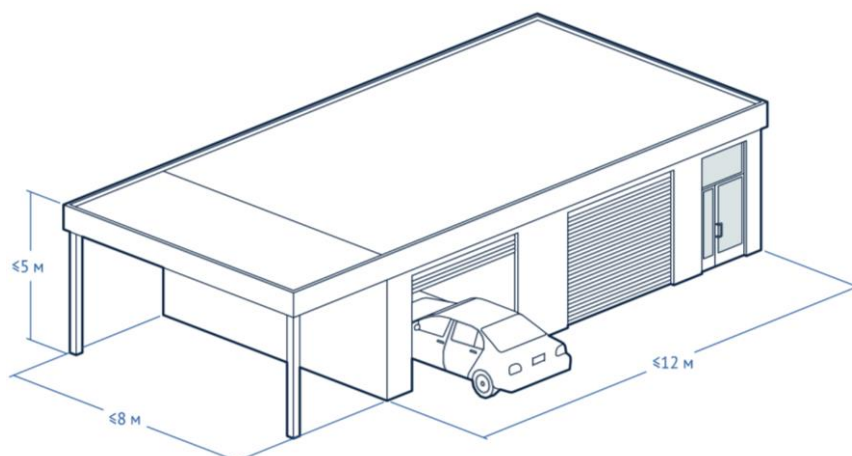


При размещении двух и более рядом стоящих комплексов временных сооружений расстояние между узкими торцами объекта следует принимать не менее 15 м. Расстояние между рядом стоящим павильонным комплексом и торговым павильоном или киоском принимается не менее 6 м.

Вариант группового размещения рядом стоящих комплексов временных сооружений и торговых павильонов:



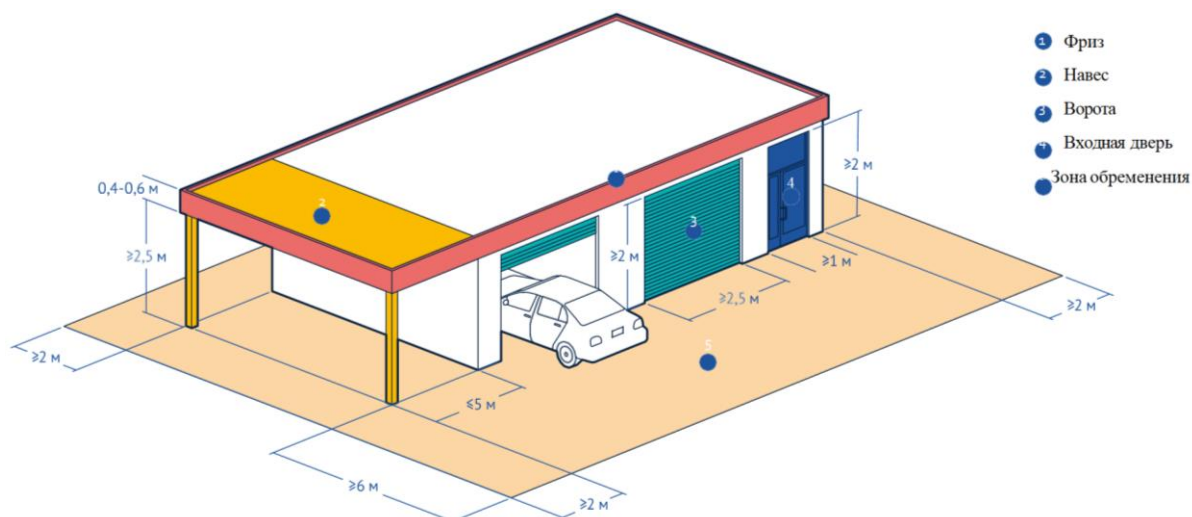
22. В отношении мастерской по обслуживанию автомобилей:



Площадь ≤ 100 кв. м;
длина ≤ 12 м
(без учета навеса);
ширина ≤ 8 м.

Мастерская по обслуживанию автомобилей представляет собой помещение для осмотра и мелкого ремонта автомобилей, рассчитанное на одновременное размещение не более двух автомобилей. Допускается дополнительное размещение открытой зоны осмотра и ремонта с навесом. Максимальная разрешенная высота автосервиса с учетом всех выступающих элементов составляет 5 м.

Элементы и их параметры:



Фриз служит для размещения информационной конструкции (вывески). Высота фриза составляет 0,4–0,6 м. Информационная конструкция (вывеска) должна занимать в своих габаритах не более 80% фриза по высоте.

Навес, размещаемый в случае необходимости с одной из сторон мастерской, должен иметь длину выноса не более 5 м.

Ворота для заезда автомобилей должны соответствовать ГОСТ 31174-2017 «Ворота металлические. Общие технические условия». Рекомендуется использовать подъемно-поворотные и рулонные типы

ворот. Минимальная ширина ворот составляет 2,5 м; высота – 2 м. Ворота следует окрашивать в нейтральные серые цвета.

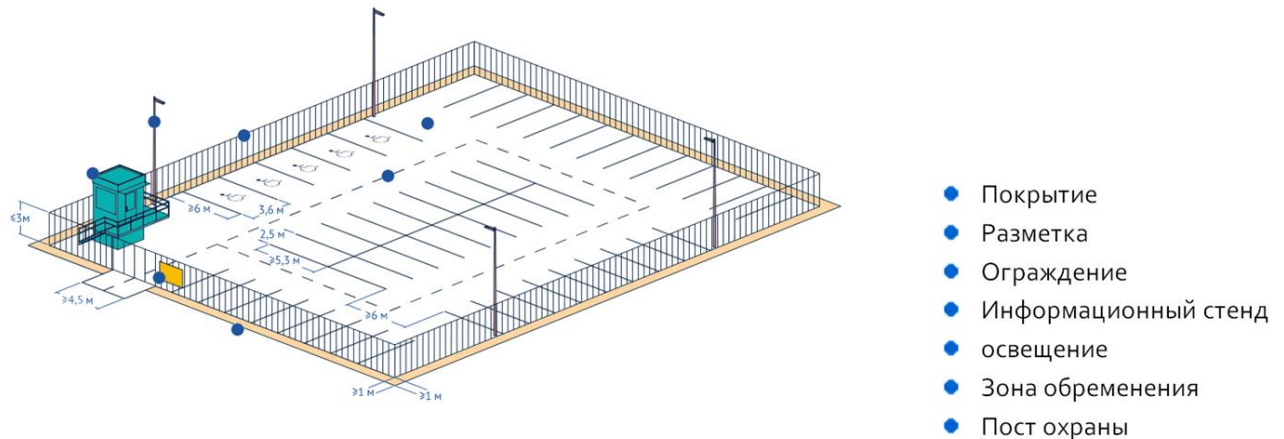
Входная дверь для посетителей должна иметь ширину проема в свету не менее 1 м. Рекомендуется устраивать вход для посетителей с отметки уровня земли для обеспечения доступа маломобильных групп населения.

При невозможности организации входа с уровня земли следует устраивать пандусы с уклоном не более 5% (1/20) в соответствии с требованиями СП 59.13330 «СНиП 35-01-2001 Доступность зданий и сооружений для маломобильных групп населения», утвержденного приказом Министра России от 14.11.2016 № 798/пр.

Зона обременения для автосервиса устанавливается исходя из его габаритов с учетом следующих отступов: не менее 6 м – от фасада, на котором размещаются въездные ворота; не менее 2 м – от заднего и боковых фасадов. В границах зоны обременения оператором НТО осуществляется регулярная уборка мусора, размещение урны и, при необходимости, других элементов благоустройства.

Запрещается размещение в помещениях нестационарного автосервиса автомоек, покрасочных камер и других объектов, требующих специального инженерного обеспечения.

23. В отношении автостоянки:



Покрытие автостоянки должно быть выполнено из асфальтобетона. На автостоянках краткосрочного размещения допускается устройство покрытия из уплотненного щебня или гравия. Применение грунтового покрытия не допускается.

Следует предусматривать вертикальную планировку территории для отвода дождевых и талых вод. Минимальный уклон асфальтового покрытия для отвода воды – 5%. Асфальтовое покрытие должно быть ровным, без локальных провалов и мест образования луж.

В ответственность оператора автостоянки входит организация проезда от края проезжей части улицы до въезда на территорию автостоянки. Проезд должен иметь асфальтовое покрытие и ширину не менее 4,5 м.

Разметка автостоянки должна включать обозначение мест парковки транспорта, в том числе парковочных мест для маломобильных групп населения (МГН). Также на автостоянке следует наносить разметку в виде стрелок, указывающих направление движения по территории.

Разметка должна соответствовать ГОСТ Р 51256-2018 «Технические средства организации дорожного движения. Разметка дорожная. Классификация. Технические требования».

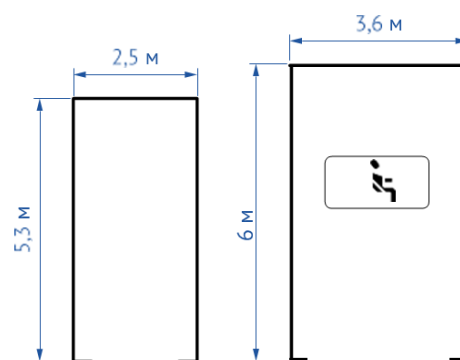


Разметка 1.18. Стрелки направления движения

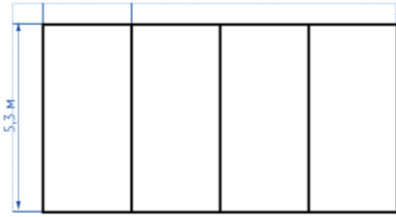
Не менее 10% парковочных мест автостоянки должно соответствовать требованиям к местам для парковки транспорта МГН. Такие места обозначаются знаком 8.17 по ГОСТ Р 52290-2004 «Технические средства организации дорожного движения. Знаки дорожные. Общие технические требования» и разметкой 1.24.3 по ГОСТ Р 51256-2018.

Минимальные размер стандартного парковочного места — 2,5 х 5,3 м; парковочного места для МГН — 3,6 х 6 м.

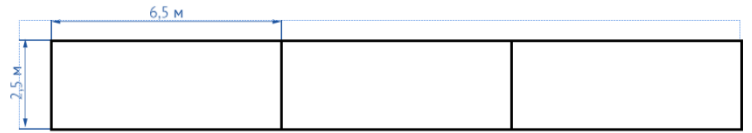
Парковочные места могут размещаться перпендикулярно, под углом или параллельно движению. При параллельном размещении длину парковочного места следует увеличивать до 6,5 м.



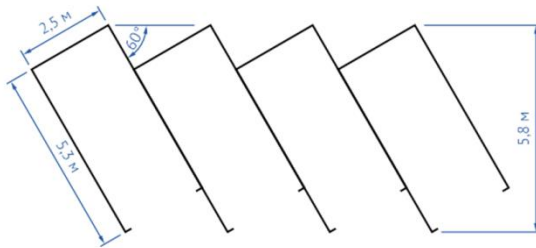
Перпендикулярная парковка



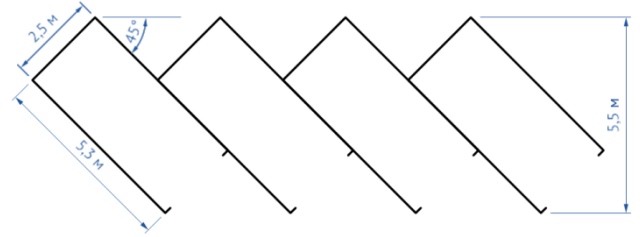
Параллельная парковка



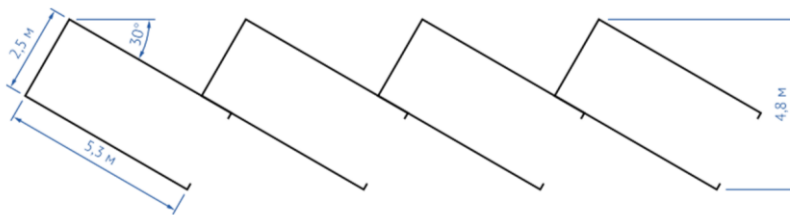
Парковка под углом 60°



Парковка под углом 45°

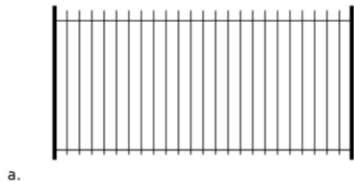


Парковка под углом 30°

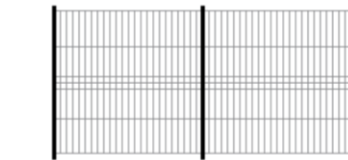


Ширина проезда между рядами перпендикулярной парковки должна быть не менее 6 м, между рядами парковки под углом и/или параллельной парковки – 3,5–4,5 м в зависимости от выбранного типа расстановки и схемы движения по территории.

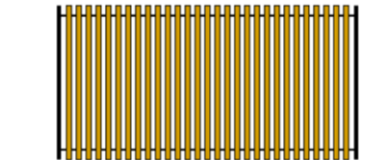
Ограждение должно быть выполнено в виде просматриваемой (неглухой) конструкции из металлических прутьев (а), сетчатых панелей типа «Гардис» или аналогичных (б), деревянных реек на металлическом каркасе (в).



а.



б.



в.

Металлические части ограждений должны быть окрашены в нейтральные цвета ахроматической гаммы (черный, оттенки серого).

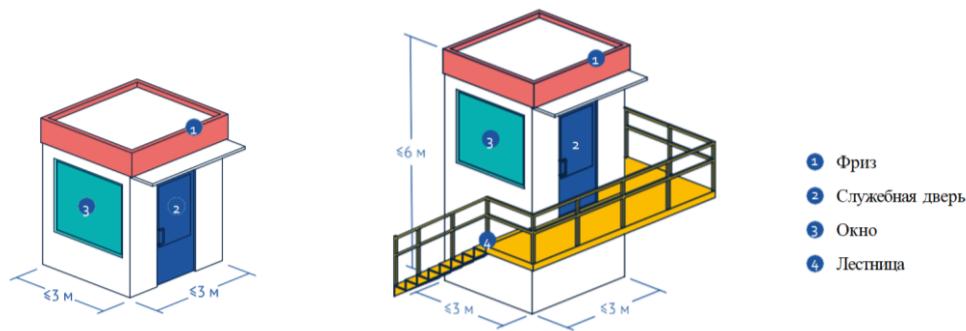
Запрещается применение в конструкциях ограждений профилированных листов, баннерной ткани. Запрещается размещение на ограждениях колючей проволоки.

Информационный стенд со схемой организации автостоянки следует размещать перед въездом. На стенде должны быть отображены парковочные места, в том числе места для парковки транспорта МГН, схема движения по территории, а также режим работы автостоянки и размер оплаты.

Освещение территории должно соответствовать требованиям ГОСТ Р 55706-2013 «Освещение наружное утилитарное. Классификация и нормы». Значение средней освещенности \bar{E}_h на территории должно быть не менее 6 лк (пункт 5.1.12 ГОСТ Р 55706-2013). Рекомендуемая цветовая температура осветительных приборов – 2 500–3 500 К.

Зона обременения устанавливается в границах метрового отступа от ограждения со всех сторон. В зону обременения также включается проезд от края проезжей части улицы до въезда на территорию. В границах зоны обременения оператором НТО осуществляется регулярная уборка мусора, покос травы, поддержание сохранности асфальтового покрытия.

Типы постов охраны автостоянки:



Тип 1. Наземный

Тип 2. Приподнятый

Пост охраны может быть представлен двумя типами: наземным и приподнятым. Приподнятый тип поста охраны применяется преимущественно на автостоянках большой площади для улучшения обзора.

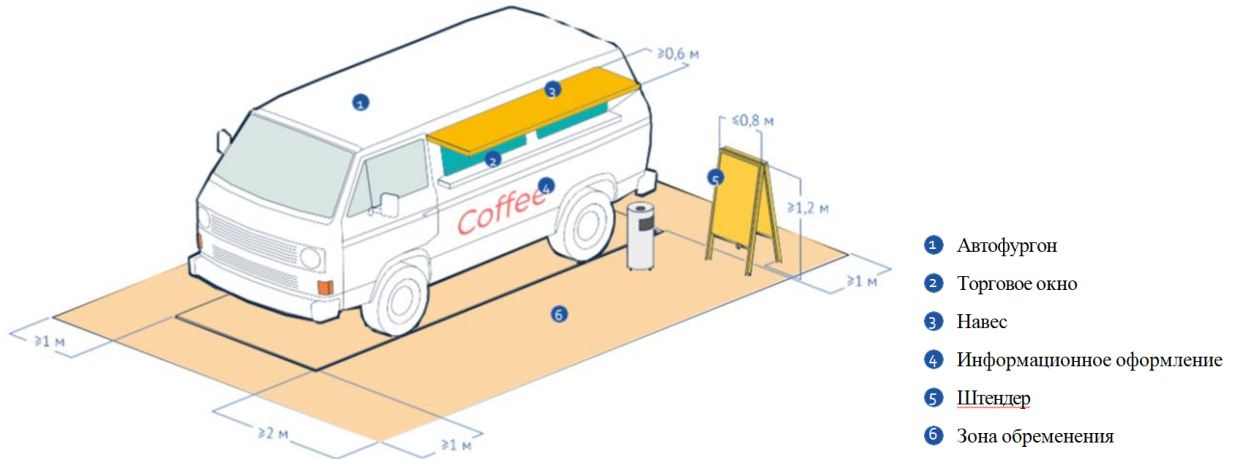
Максимальные габаритные размеры поста охраны без учета лестницы (для приподнятого типа) составляют 3 x 3 м. Максимальная разрешенная высота поста охраны составляет 6 м с учетом всех выступающих элементов. Внешний облик поста охраны автостоянки, в том числе материал и цвет отделки, должны соответствовать требованиям раздела IV настоящих Методических рекомендаций.

Фриз служит для размещения информационной конструкции (вывески). Высота фриза составляет 0,4–0,6 м. Информационная конструкция (вывеска) должна занимать в своих габаритах не более 80% фриза по высоте.

Служебная дверь и окно выполняются с учетом требований раздела IV настоящих Методических рекомендаций. Дверь должна иметь ширину проема в свету не менее 0,8 м.

Лестницу рекомендуется выполнять из стали в соответствии с требованиями ГОСТ 23120-2016 «Лестницы маршевые, площадки и ограждения стальные. Технические условия». Конструкция лестницы должна быть надежной и безопасной. С внешней стороны лестничных маршей и площадок следует устраивать перила.

24. В отношении передвижной торговой точки:



1) фудтрак представляет собой транспортное средство, оборудованное для продажи горячих и холодных безалкогольных напитков, товаров быстрого питания. Габаритные размеры автофургона определяются моделью транспортного средства, подвергшейся переоборудованию.

Под автофургон переоборудуют транспортные средства типа «микроавтобус» и «развозной фургон» (категории М1, М2 по ГОСТ Р 52051-2003 «Механические транспортные средства и прицепы. Классификация и определения»). Запрещается использовать для переоборудования под автофургон автобусы массой более 5 т (категория М3) и грузовые транспортные средства (категории N1–N3).

Запрещается использовать в качестве автофургона непереоборудованные транспортные средства. К обязательным мероприятиям по переоборудованию относятся размещение торгового окна на боковом или заднем фронте транспортного средства, обеспечение достаточной высоты внутреннего пространства для нахождения в полный рост (1,8–2 м). К дополнительным мероприятиям относятся размещение инженерного оборудования (вытяжек, системы отопления и кондиционирования), оборудования для хранения и приготовления напитков и продуктов (холодильники, кофе-машины, электрические печи и пр.).

Торговое окно обычно размещают на высоте 0,9–1 м от уровня земли. Размеры торгового окна определяются характером продаваемых товаров и особенностями модели транспортного средства. Над торговым окном рекомендуется размещать навес, выполненный в виде жесткой складной конструкции или мягкой тентовой маркизы.

Информационное оформление поверхности кузова автофургона допускается осуществлять при помощи самоклеящейся пленки и методом аэрографии. Оформление может включать информацию о названии обслуживающего предприятия, видах предлагаемых товаров и услуг в форме шрифтовых композиций с включением логотипа и элементов фирменного стиля.

Площадь, занятая графической информацией, не должна превышать 30% от общей площади поверхности кузова.

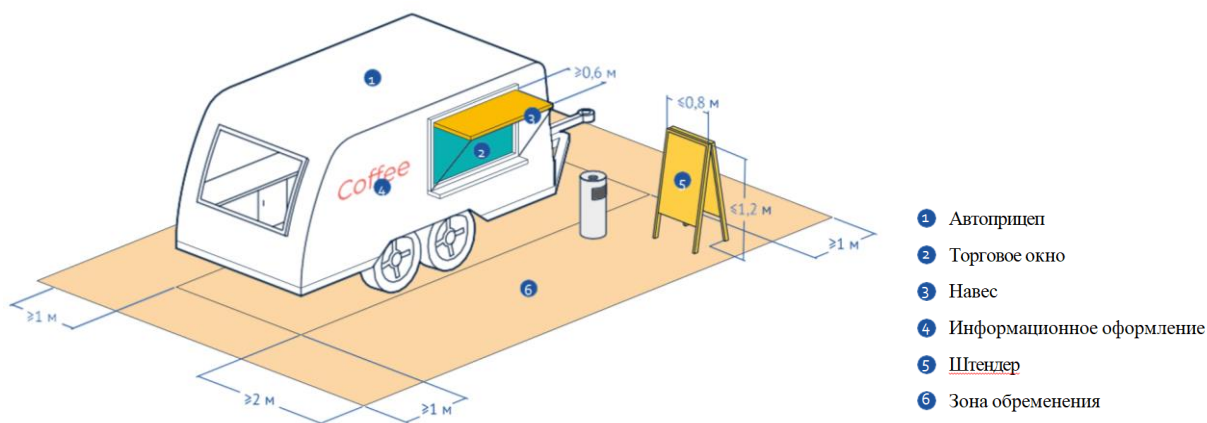
Запрещается нанесение на кузов автофургона полноцветных фотографических изображений или трехмерных визуализаций. Запрещается нанесение названий и логотипов брендов реализуемых товаров.

При выборе цвета окраски кузова автофургона рекомендуется учитывать колористические особенности среды места размещения.

Штендер, площадь информационной поверхности которого с одной стороны не должна превышать 1,5 кв. м, для размещения текстового перечня товаров или меню (в печатном виде или в форме меловой доски) допускается устанавливать в пределах зоны обременения при условии сохранения минимальной ширины транзитных пешеходных путей (3 м). Запрещается нанесение на штендер полноцветных фотографических изображений и/или трехмерных визуализаций.

Зона обременения для автофургона устанавливается исходя из его габаритов с учетом следующих отступов: не менее 2 м от торгового фронта; не менее 1 м – от прочих сторон. В границах зоны обременения оператором НТО осуществляется регулярная уборка мусора, размещение урны и, при необходимости, других элементов благоустройства.

Подключение автофургона к электросети следует организовывать скрытым способом при помощи подземной прокладки кабеля непосредственно к НТО или с размещением электрического шкафа для подключения в пределах зоны обременения. Запрещается открытое размещение электрических кабелей на тротуарах, опорах освещения;



2) автоприцепы используются для продажи продуктов питания и безалкогольных напитков. Внутри автоприцепа должно быть оборудовано рабочее место для одного или нескольких сотрудников.

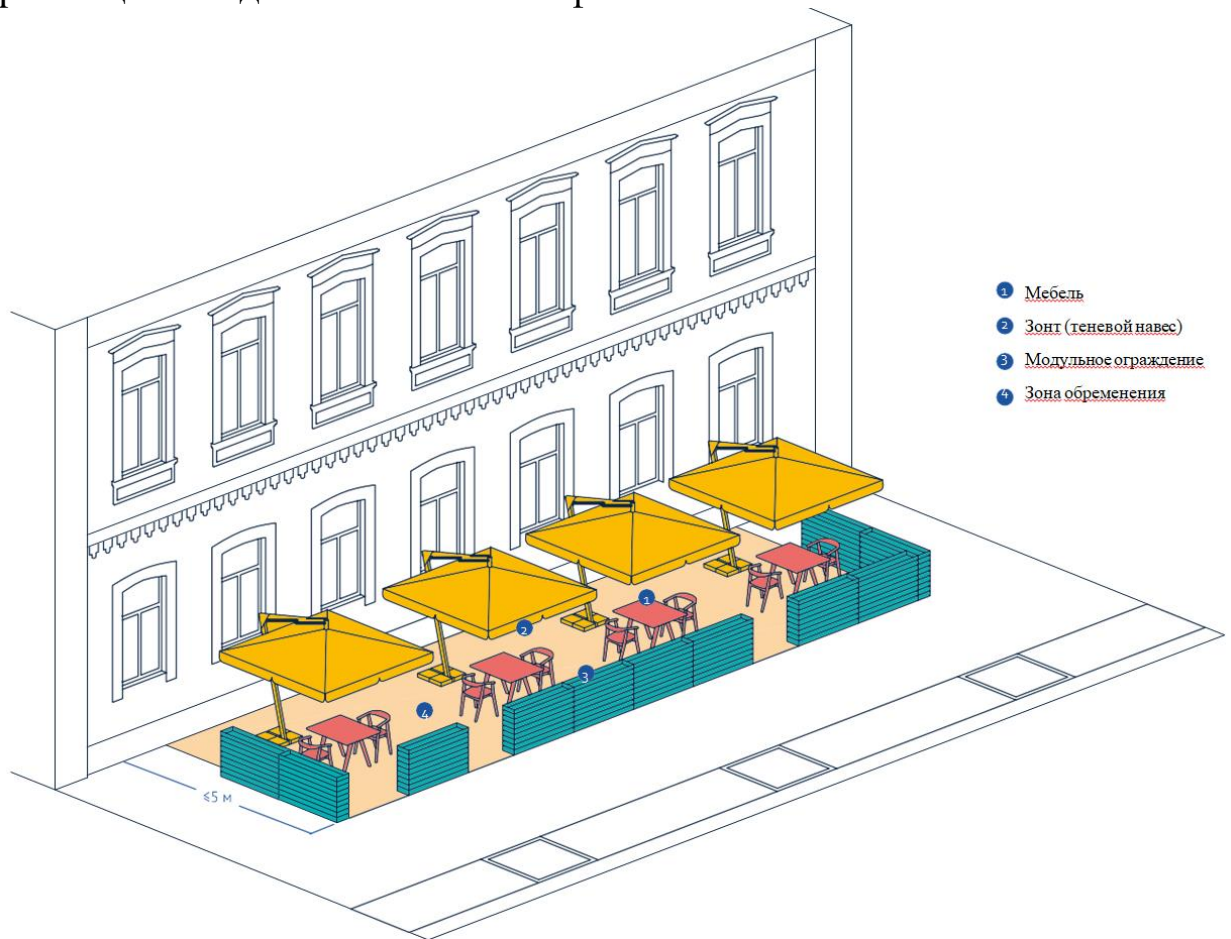
Обязательной характеристикой автоприцепа является его способность к передвижению при помощи буксира. Запрещается устанавливать автоприцеп на фундаментные блоки и иные конструкции, препятствующие его передвижению.

Требования к внешнему виду, техническому оснащению и зоне обременения автоприцепа аналогичны требованиям к фудтраку.

25. В отношении летнего кафе:

летнее кафе размещается на расстоянии не более 5 метров от стационарного предприятия общественного питания в границах земельных участков, находящихся в муниципальной собственности, и земельных участков, собственность на которые не разграничена.

Монтаж летних кафе осуществляется не ранее 15 марта, демонтаж – не позднее 15 ноября. После демонтажа оператором летнего кафе обеспечивается восстановление нарушенного благоустройства в связи с размещением данного летнего кафе.



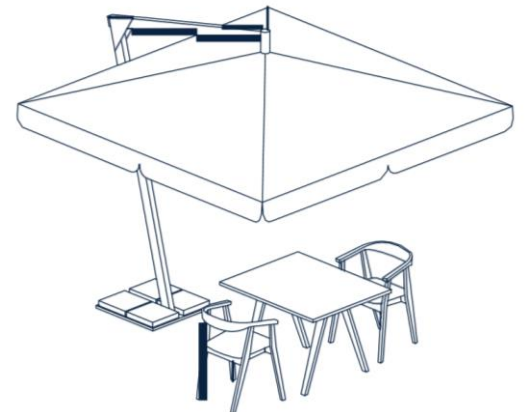
При размещении летнего кафе необходимо обеспечить ширину транзитной пешеходной зоны, не занятой элементами благоустройства и конструкциями летнего кафе, не менее 3 м.

Мебель, используемая для организации летнего кафе, должна быть устойчива к осадкам, прямым солнечным лучам и другому воздействию внешней среды. Рекомендуется использовать мебель ахроматической гаммы (белый, серый, черный), нейтральных оттенков бежевого, натурального цвета дерева или металла. Не рекомендуется использование мебели с нанесением брендов реализуемых товаров.

Варианты мебели для летнего кафе:



Зонт (теневого навес) может иметь боковую или центральную опору. В зависимости от габаритных размеров зонт может служить для защиты от солнца и осадков одного или нескольких столов. Габаритные размеры зонта не должны превышать 3 x 3 м.

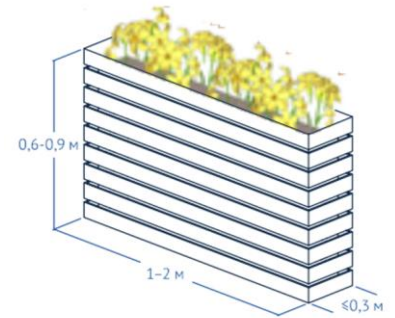


Тип 1. Зонт с боковой опорой

Тип 2. Зонт с центральной опорой

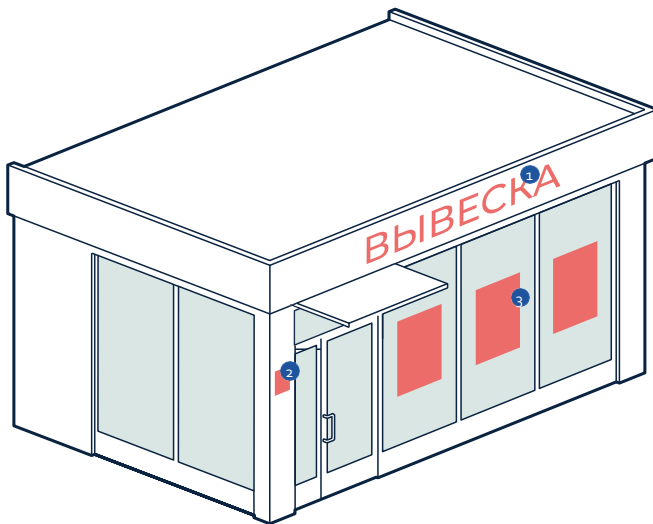
Тканевое покрытие зонта должно быть выполнено в цветах ахроматической гаммы (белый, черный, оттенки серого), нейтральных оттенках бежевого. Запрещается использование ярких насыщенных цветов, использование тканевого покрытия с нанесением графических изображений и/или логотипов брендов реализуемой продукции.

Модульные ограждения используются для обозначения зоны размещения летнего кафе. Высота модульного ограждения должна быть в пределах 0,6–0,9 м. Ограждения рекомендуется выполнять в виде короба шириной не более 0,3 м из деревянных реек. В верхней части короба могут размещаться ящики с декоративными элементами озеленения. В нижней части короба необходимо размещать утяжеляющие элементы для обеспечения устойчивости конструкции.



Зона обременения устанавливается в границах зоны размещения элементов летнего кафе. В границах зоны обременения оператором осуществляется регулярная уборка мусора.

VII. Информационное оформление



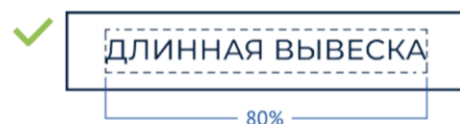
- ① Вывеска
- ② Информационная табличка
- ③ Информационное оформление витрин

Информационное оформление нестационарных торговых объектов включает в себя размещение на фасадах следующих элементов: вывеска, информационная табличка, информационное оформление витрин. К каждому из этих элементов предъявляются требования в соответствии с разделом VIII настоящих Методических рекомендаций.

26. Вывеска представляет собой информационную конструкцию, состоящую из отдельных букв и содержащую наименование и/или профиль деятельности организации (предприятия). Вывески размеща-

ются на фризе киосков, торговых павильонов и состоящих из них павильонных комплексов, постов охраны автостоянок.

Конструкция вывески должна размещаться в пределах зоны, занимающей не более 80% высоты фриза и не более 80% длины стороны фриза, на которой размещается вывеска.



Допускается включение в информационную конструкцию фирменного графического знака и других элементов фирменного стиля организации (предприятия), при условии их размещения в пределах вышеуказанной зоны на фризе.



Вывеску следует выравнивать по центральной оси фриза по вертикали. По горизонтали вывеску обычно выравнивают по центральной оси фриза или по краю входной группы (для торговых павильонов и состоящих из них павильонных комплексов и торговых галерей).



Вывеска размещается на фризе без подложки. Буквы могут выполняться в виде объемного короба или плоскими с выносом относительно плоскости фриза при помощи специальных крепежных элементов.

Запрещается использовать в качестве материалов вывески баннерную ткань, самоклеящуюся пленку.

Выступ конструкции вывески относительно плоскости фриза не должен превышать 0,2 м. В качестве дополнительного элемента информационного оформления может использоваться консольная конструкция с габаритными размерами 0,6 x 0,6 м.

Буквы в виде объемного короба



Плоские буквы



Вывеска может выполняться с подсветкой или без нее. Световые элементы следует размещать скрытым способом внутри конструкции букв или за ними.

Световые элементы внутри короба

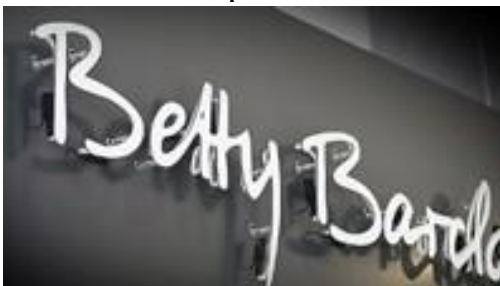


Световые элементы за плоскостью букв



Написание наименования и профиля деятельности организации может быть выполнено уникальным шрифтом, используемым в логотипе (фирменном стиле) этой организации. В случае отсутствия специально разработанного шрифтового начертания наименования рекомендуется использовать простые по форме шрифты типа гротеск (без засечек).

Наименование выполнено специально разработанным начертанием



Наименование выполнено простым гротескным шрифтом (без засечек)



Шрифтовые семейства (гарнитуры), рекомендованные к использованию в оформлении вывесок и доступные на бесплатной основе:

Продукты

Гарнитура «PT Sans»

Продукты

Гарнитура «Montserrat»

Продукты

Гарнитура «Roboto»

Продукты

Гарнитура «Scada»

Продукты

Гарнитура «Manrope»

Продукты

Гарнитура «Ubuntu»

Не рекомендуется использовать в написании наименования и профиля деятельности организации стилизованные декоративные шрифты (рукописные, трафаретные и т.п.) при отсутствии специально разработанного шрифтового начертания (логотипа, фирменного стиля).

✗ **Продукты** ✗ *Продукты* ✗ **Продукты**

При наборе наименования и профиля деятельности организации прописными (заглавными) буквами рекомендуется применять увеличенный межзнаковый интервал (разрядку). При наборе строчными буквами увеличивать межзнаковый интервал не рекомендуется.

✓ **АПТЕКА**

✗ **АПТЕКА**

✓ **Аптека**

✗ **Аптека**

Для киосков, павильонов и их комплексов без конструктивно выделенного фриза допускается выполнение вывески в виде крышной конструкции высотой не более 0,6 м или информационной конструкции из отдельных букв на глухих участках фасада площадью не более 2 кв. м в габаритах.

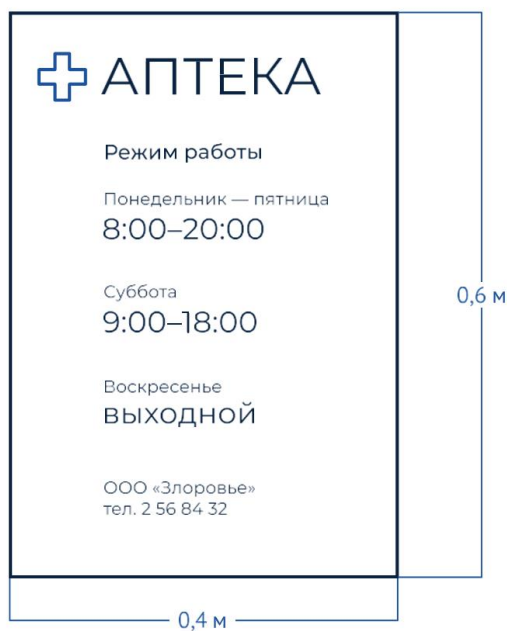
Для НТО, размещающихся вне селитебных зон – вдоль магистральных дорог, в коммунально-складских и производственных зонах, – допускается применение в качестве вывески световых коробов (лайтбоксов), габаритный вертикальный размер которых соответствует размеру фриза.

Не допускается размещать любые виды оформления (включая самоклеящуюся пленку) на внешних поверхностях киосков, павильонов, витражном остеклении (с обеих сторон), входных дверях, за исключением размещения информационных табличек.

27. Информационные таблички устанавливаются у входа для посетителей рядом с входными дверями на плоскости фасада или непосредственно на входных дверях. На киосках информационные таблички допускается размещать рядом с торговым окном на плоскости витрины или за ней.

На информационной табличке размещают наименование и/или профиль деятельности организации (предприятия), логотип (при наличии), информацию о режиме работы, сведения об операторе НТО (юридическом лице или индивидуальном предпринимателе).

Максимальный размер информационных табличек – 0,4 м по ширине и 0,6 м по высоте.



Допустимые варианты конструкций и материалов, применяемых в изготовлении информационных табличек:

Табличка из стекла с нанесением информации при помощи краски, самоклеящейся пленки или методом травли



Самоклеящаяся пленка, нанесенная на остекление двери или витрины (без использования фона)



Табличка из металла с нанесением информации методом гравировки, травли



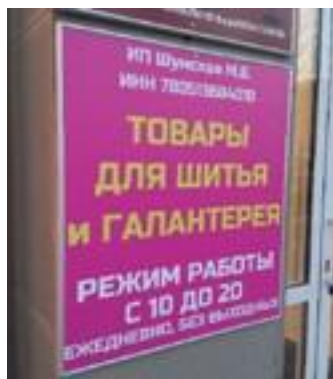
Табличка из пластика с нанесением информации при помощи самоклеящейся пленки



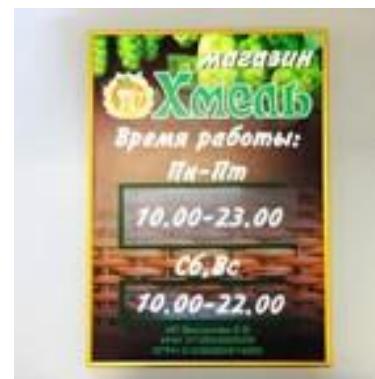
В качестве фонового цвета информационных табличек рекомендуется использовать ахроматические (белый, черный, оттенки серого) или нейтральные цвета с низкой насыщенностью.

Запрещается использовать в качестве фонового цвета флуоресцентные цвета. Запрещается в оформлении информационных табличек использовать фотографические изображения или трехмерные визуализации.

✗



✗



28. Информационное оформление витрин служит для размещения информации о реализуемых товарах или оказываемых услугах, в том числе о специальных акциях и сезонных предложениях.

Допускается выполнять информационное оформление витрин двумя способами: с использованием планшетов, размещаемых за плоскостью витрины, и с помощью самоклеящейся пленки, наносимой непосредственно на остекление витрины, в соответствии с нижеследующими требованиями;

а) планшеты выполняются из стекла, пластика или картона и размещаются при помощи тросовых подвесов с внутренней стороны объекта за плоскостью витрины. Допускается оборудовать планшеты

встроенной подсветкой. На планшетах может размещаться художественно оформленная текстовая и графическая информация.

Планшет, располагаемый за плоскостью витрины, не должен занимать более половины высоты и половины ширины этой витрины.



Запрещается использование флуоресцентных цветов в оформлении планшетов. Запрещается использование для информационного оформления витрин экранов, светодиодных панелей, предназначенных для демонстрации видеороликов, бегущих строк и прочих динамических изображений;

б) самоклеящаяся пленка используется для нанесения на остекление витрин шрифтовых композиций и элементов линейной графики без использования фона. Следует использовать самоклеящуюся пленку только белого цвета.

Запрещается применение любой цветной, в том числе флуоресцентной, самоклеящейся пленки, нанесение на пленку полноцветных фотографических изображений или трехмерных визуализаций.

Суммарная площадь самоклеящейся пленки в габаритах элементов графического оформления, нанесенных на остекление витрины, не должна превышать 30% от площади этой витрины.



Внешний вид, место размещения и тип НТО должны соответствовать эскизному проекту, согласованному при получении разрешения на размещение, на протяжении всего срока эксплуатации НТО. За-

прещается переоборудовать конструкции, изменять внешний вид, площадь и габаритные размеры НТО, возводить пристройки, козырьки, навесы и прочие конструкции, не предусмотренные эскизным проектом, без разработки и согласования проекта модернизации НТО.

При размещении передвижных НТО запрещается их переоборудование, если в результате проведения таких работ объекты не могут быть транспортированы самостоятельно (за счет движущей силы двигателя) или при помощи буксировочного транспортного средства, в том числе запрещается демонтаж с передвижных НТО колес и прочих частей, элементов, деталей, узлов, агрегатов и устройств, обеспечивающих их движение.

Эксплуатация НТО и их техническая оснащенность должны отвечать санитарным, противопожарным, экологическим правилам, правилам продажи отдельных видов товаров, соответствовать требованиям безопасности для жизни и здоровья людей, условиям приема, хранения и реализации товара, а также обеспечивать условия труда и правила личной гигиены работников.

НТО должен быть оборудован необходимой контрольно-кассовой техникой с учетом группы реализуемых товаров или услуг в соответствии с требованиями Федерального закона Российской Федерации от 22.05.2003 № 54-ФЗ «О применении контрольно-кассовой техники при осуществлении расчетов в Российской Федерации». Измерительные приборы, используемые в НТО, должны соответствовать области применения и классу точности, иметь необходимые оттиски поверительных клейм для обеспечения единства и точности измерения.

Транспортное обслуживание НТО, в том числе загрузка товаров и вывоз твердых коммунальных отходов, не должны затруднять или снижать безопасность движения транспорта и пешеходов. Загрузка товаров может осуществляться в ночное время при условии соблюдения тишины и обеспечения покоя граждан.

Не допускается складирование товаров, упаковки, мусора на прилегающей к НТО территории и элементах благоустройства.

Оператор НТО обязан обеспечить и поддерживать во время эксплуатации благоустройство и содержание площадки для размещения нестационарного торгового объекта и прилегающей территории в границах зоны обременения, а также обеспечить пешеходные подходы к НТО по твердому покрытию. Благоустройство и содержание прилегающей территории осуществляется в соответствии с Правилами благоустройства территории города Красноярск, утвержденными решением Красноярского городского Совета депутатов от 25.06.2013 № В-378.



В пределах зоны обременения НТО, у входа для посетителей или возле торгового окна, должна быть установлена урна для мусора. Оператор НТО должен обеспечить очистку урны от отходов в течение дня по мере необходимости, но не реже одного раза в сутки, поддержание урны в надлежащем техническом и эстетическом состоянии.

Оператором должно обеспечиваться регулярное мытье, ремонт и поддержание внешнего вида НТО. Ремонт должен осуществляться с учетом сохранения внешнего вида и цветового решения, определенных согласованным эскизным проектом.

Запрещается локальная подкраска фасадов. Для борьбы с незаконными рисунками и граффити на фасадах НТО следует применять механическую очистку поверхности (пескоструйная обработка, шлифовка) или производить полную окраску фасада (замену соответствующих элементов отделки).

В границах зоны обременения НТО должна быть обеспечена регулярная уборка территории. Уборка территории и поддержание внешнего вида НТО осуществляется оператором НТО самостоятельно или посредством заключения договора с обслуживающей организацией.

Оператор НТО обязан обеспечить вывоз и утилизацию твердых коммунальных отходов (ТКО) посредством заключения договора с региональным оператором по обращению с ТКО.



При необходимости, оператор обязан обеспечить подключение НТО к сетям инженерно-технического обеспечения, в том числе согласовать технические условия подключения с ресурсоснабжающей организацией и обеспечить заключение соответствующего договора. Присоединение инженерных сетей к НТО должно быть организовано скрытым способом посредством подземной прокладки коммуникаций.



Входы для посетителей НТО должны быть организованы с учетом обеспечения доступности для маломобильных групп населения в соответствии с требованиями СП 59.13330.2016.

Для доступности зданий и сооружений для маломобильных групп населения рекомендуется организовывать вход с уровня земли. При невозможности организации входа с уровня земли следует устраивать пандусы с уклоном не более 5% (1/20).



При выполнении демонтажа оператор НТО обязан привести место размещения в первоначальное состояние, в том числе обеспечить вывоз строительных конструкций и мусора, провести восстановление нарушенного благоустройства (покрытия, газона и других элементов благоустройства).



VIII. Нормативные ссылки

29. Настоящие Методические рекомендации руководствуются следующими нормативными, правовыми, нормативно-техническими документами и стандартами:

1) Федеральный закон от 28.12.2009 № 381-ФЗ «Об основах государственного регулирования торговой деятельности в Российской Федерации»;

2) Федеральный закон от 30.12.2009 № 384-ФЗ «Технический регламент о безопасности зданий и сооружений»;

3) Федеральный закон от 25.06.2002 № 73-ФЗ «Об объектах культурного наследия (памятниках истории и культуры) народов Российской Федерации»;

4) постановление Правительства Российской Федерации от 29.09.2010 № 772 «Об утверждении Правил включения нестационарных торговых объектов, расположенных на земельных участках, в зданиях, строениях и сооружениях, находящихся в государственной собственности, в схему размещения нестационарных торговых объектов»;

5) постановление Правительства Российской Федерации от 24.02.2009 № 160 «О порядке установления охранных зон объектов

электросетевого хозяйства и особых условий использования земельных участков, расположенных в границах таких зон»;

6) СП 42.13330.2016 «Градостроительство. Планировка и застройка городских и сельских поселений. Актуализированная редакция СНиП 2.07.01-89*»;

7) СП 113.13330.2016 «Стоянки автомобилей. Актуализированная редакция СНиП 21-02-99*»;

8) СП 59.13330.2016 «Доступность зданий и сооружений для маломобильных групп населения. Актуализированная редакция СНиП 35-01-2001»;

9) СП 4.13130.2013 «Системы противопожарной защиты. Ограничение распространения пожара на объектах защиты. Требования к объемно-планировочным и конструктивным решениям»;

10) СП 2.13130.2012 «Системы противопожарной защиты. Обеспечение огнестойкости объектов защиты»;

11) ГОСТ Р 54608-2011 «Услуги торговли. Общие требования к объектам мелкорозничной торговли»;

12) ГОСТ Р 51303-2013 «Торговля. Термины и определения»;

13) ГОСТ Р 50597-2017 «Дороги автомобильные и улицы. Требования к эксплуатационному состоянию, допустимому по условиям обеспечения безопасности дорожного движения. Методы контроля»;

14) ГОСТ Р 58653-2019 «Дороги автомобильные общего пользования. Пересечения и примыкания. Технические требования»;

15) ГОСТ 218.1.002-2003 «Автобусные остановки на автомобильных дорогах. Общие технические требования»;

16) СанПиН 2.2.1/2.1.1.1200-03 «Санитарно-защитные зоны и санитарная классификация предприятий, сооружений и иных объектов»;

17) Закон Красноярского края от 30.06.2011 № 12-6090 «Об отдельных вопросах государственного регулирования торговой деятельности на территории Красноярского края»;

18) приказ министерства сельского хозяйства и торговли Красноярского края от 27.09.2018 № 555-о «Об установлении Порядка разработки и утверждения схемы размещения нестационарных торговых объектов органами местного самоуправления муниципальных образований Красноярского края»;

19) постановление Правительства Красноярского края от 15.11.2016 № 569-п «Об утверждении границ зон охраны объектов культурного наследия федерального, регионального и местного (муниципального) значения, расположенных в г. Красноярске, особых режимов использования земель и требований к градостроительным регламентам в границах данных зон охраны»;

20) постановление администрации города от 21.01.2019 № 30 «Об утверждении Порядка сноса зеленых насаждений на земельных участках, находящихся в муниципальной собственности города Красноярска, а также на земельных участках, государственная собственность на которые не разграничена, на территории города Красноярска, и признании утратившими силу правовых актов города».
